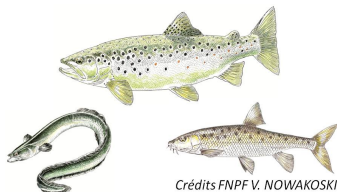


CONTEXTE PISCICOLE - COURS D'EAU

660008 - Le Maureillas amont

Domaine intermédiaire



Espèce(s) repère(s)

Anguille, Barbeau méridional,
Truite commune

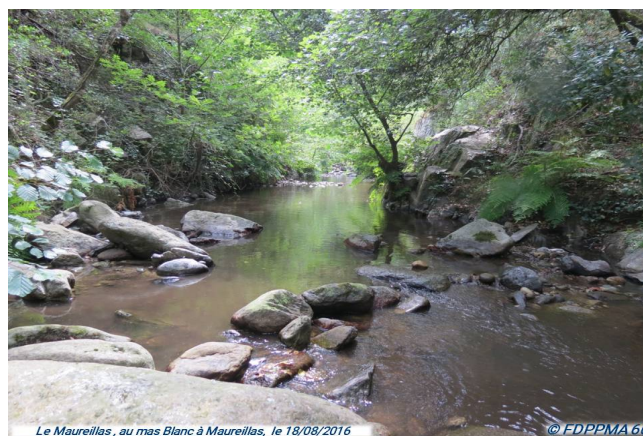
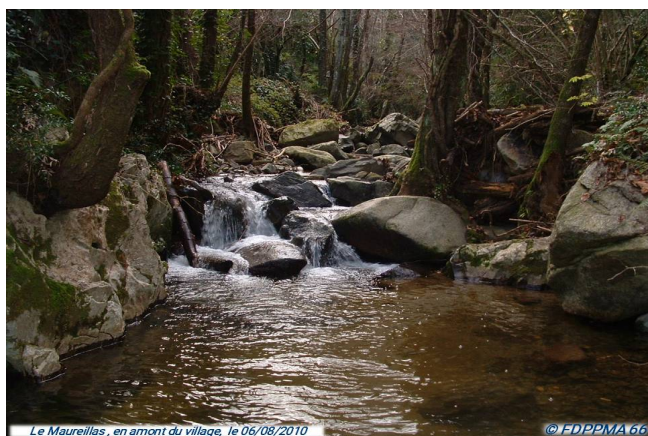
Espèce(s) cible(s)

Ecrevisse à pieds blancs

Etat piscicole

Peu perturbé

Vue(s) représentative(s)



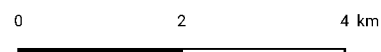
Partenaires financiers



Plan Départemental pour la Protection du milieu aquatique et la
Gestion des ressources piscicoles (PDPG 2019)

Fiche contexte éditée le 31/5/2019

I - Localisation du contexte



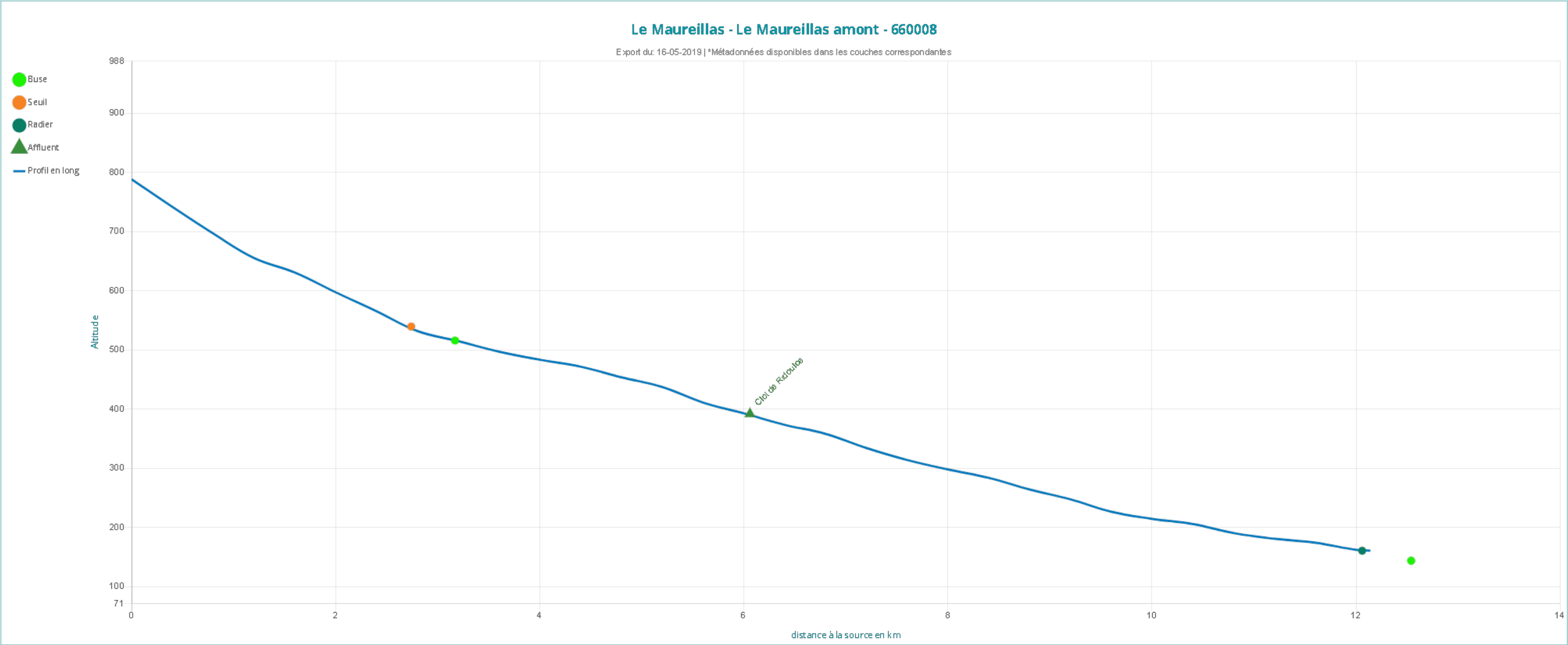
Sources: BD TOPO (DDTM - © IGN) modifiée par la FDPPMA, Contextes piscicoles (FDPPMA)

II - Description générale

Longueur totale des cours d'eau dans le contexte		
15,0 km		
Nom du bassin versant	Pourcentage du bassin versant occupé par le contexte	Surface du bassin versant en km ²
Le Tech	4,1 %	722,9 km ²
Cours d'eau principal	Limite amont	Limite aval
Le Maureillas	Source	Amont de la prise d'eau du canal d'arrosage du Coumou

Plan(s) d'eau

Pas de plan(s) d'eau dans le contexte



Sources: BD Alti 25 m (© IGN), BD Topo (DDTM - © IGN) modifiée par la FDPMA

Principaux cours d'eau et affluents dans le contexte

Cours d'eau principal

Code Hydro	Code inventaire	Nom	Longueur	Altitude amont	Altitude aval	Pente moyenne
Y02705005	04.02	Le Maureillas	12,09 Km	788,3 m	160,6 m	5,2 %

Affluent(s)

Code Hydro	Code inventaire	Nom	Longueur	Altitude amont	Altitude aval	Pente moyenne
Y0270500	04.02.02	Clot de Ridoulce	2,95 Km	1089,6 m	391,8 m	22,9 %

Sous-affluent(s)

Pas de sous-affluents dans le contexte

Prises d'eau des canaux

Nom(s)

Canal de Maureillas

Source: DDTM modifiée par la FDPPMA

Station(s) hydrologique(s)

Axe principal

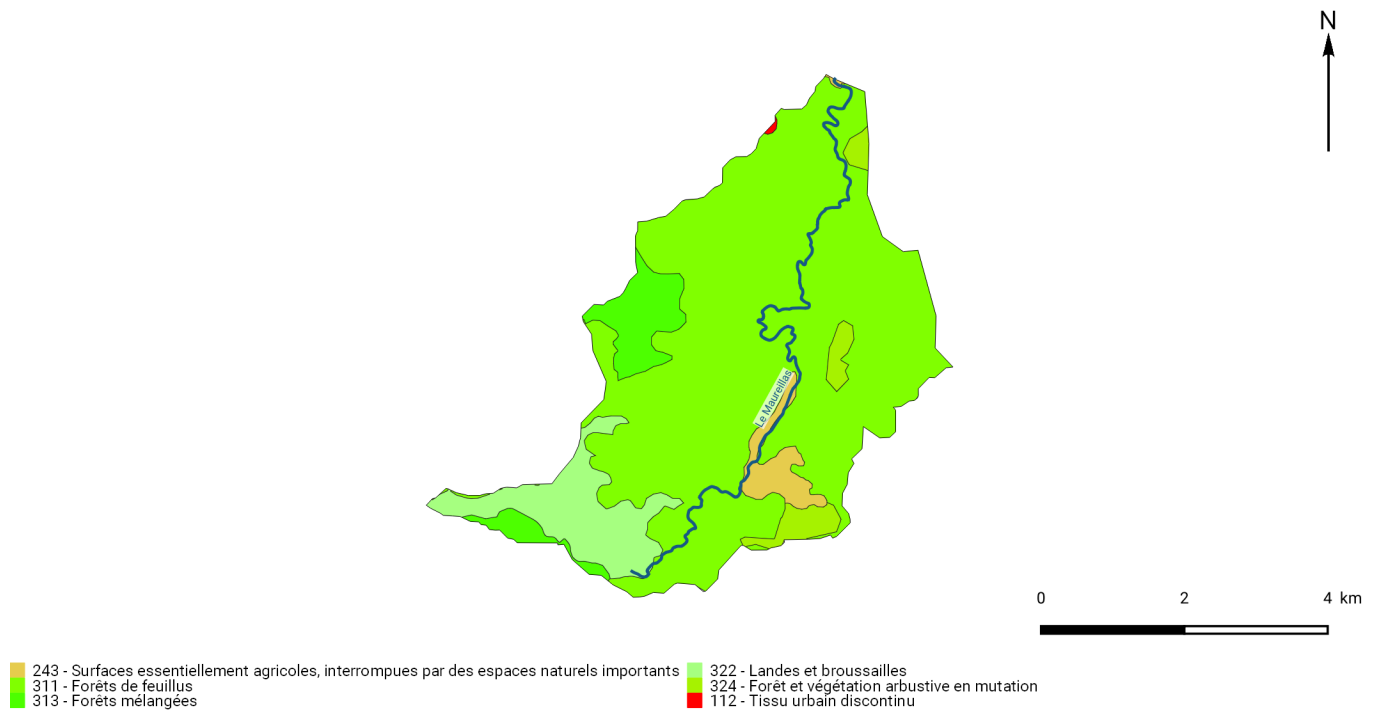
Pas de station hydrologique sur l'axe principal

Autre(s) station(s)

Pas de station(s) hydrologique(s)

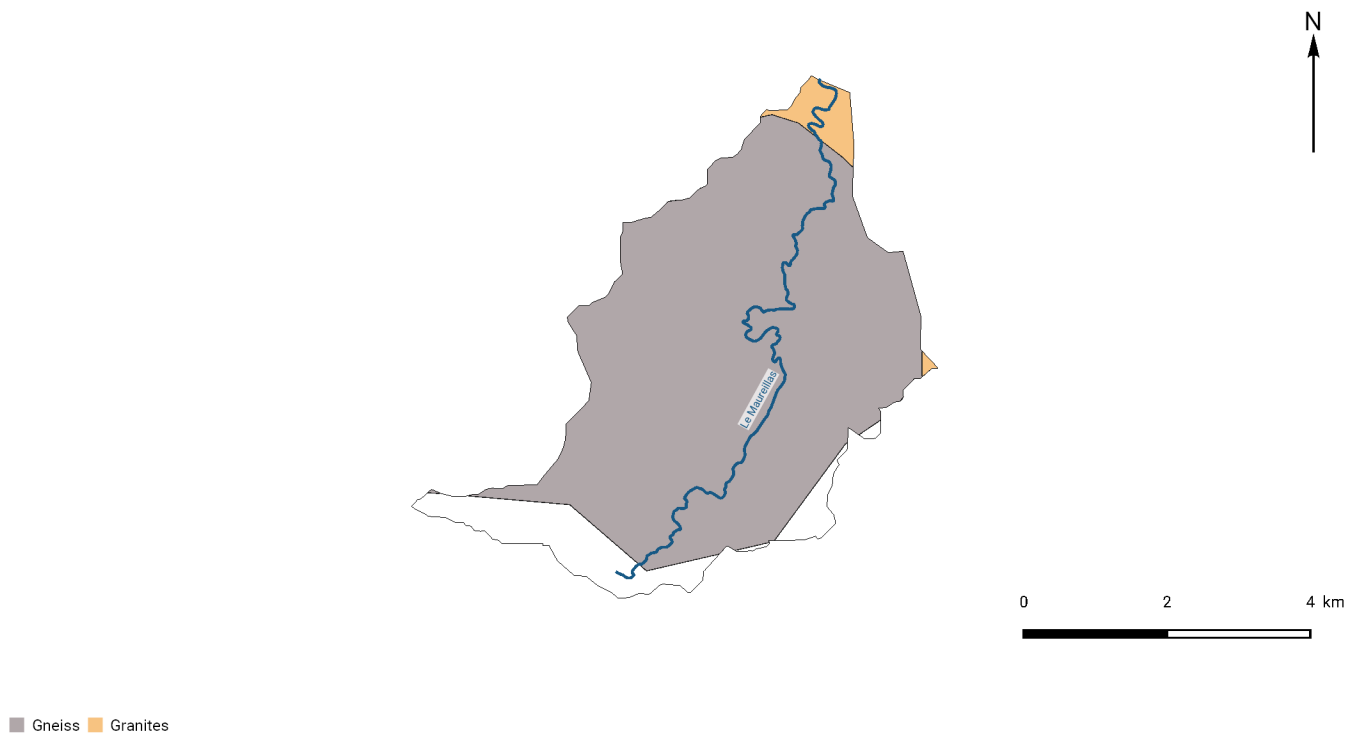
III - Données générales

Occupation du sol



Sources: BD TOPO (DDTM - © IGN) modifiée par la FDPPMA , Contextes piscicoles (FDPPMA), Corine Land Cover (Ministère de la Transition écologique et solidaire)

Géologie

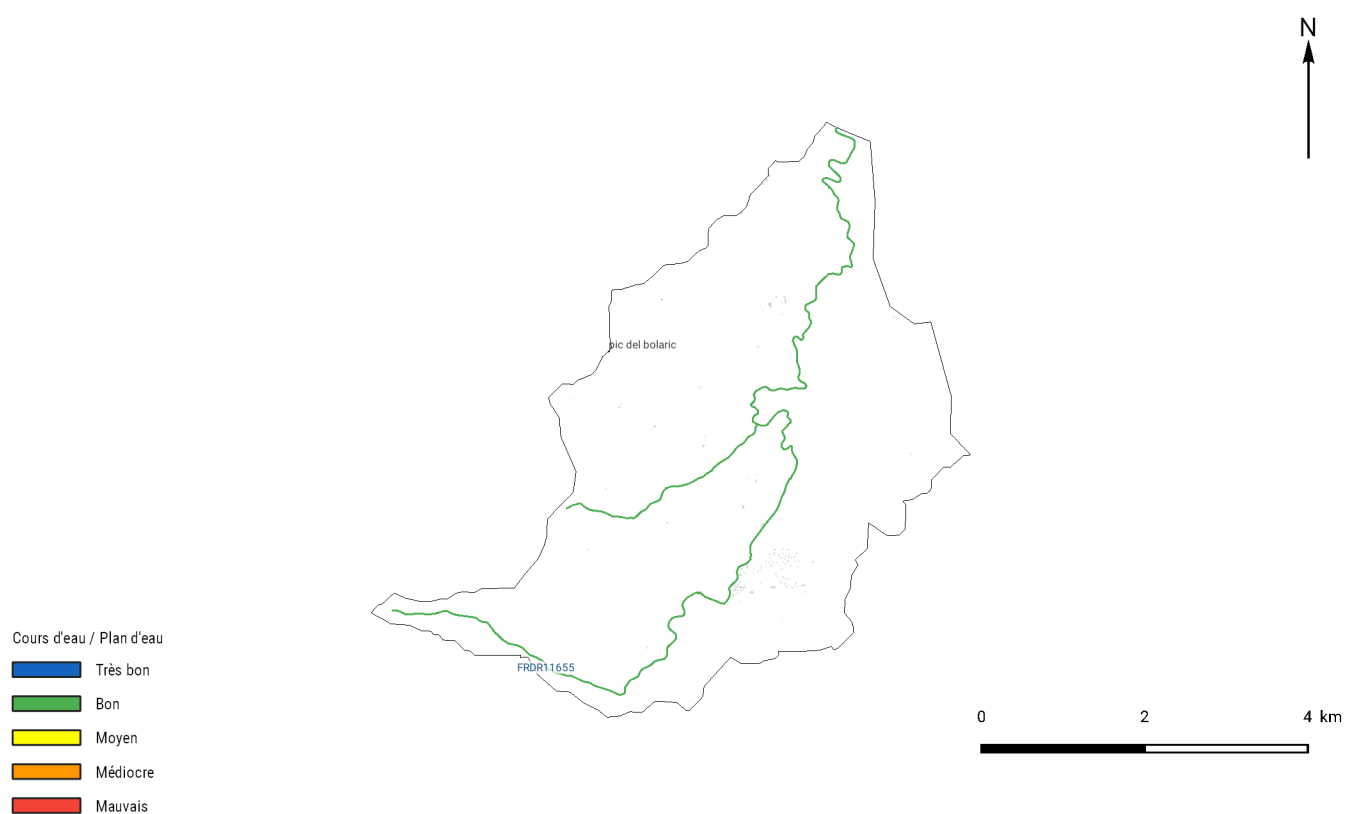


Sources: BD TOPO (DDTM - © IGN) modifiée par la FDPPMA , Contextes piscicoles (FDPPMA), Lithologie simplifiée (BRGM)

Mesures réglementaires de protection du contexte

Thème	Code	Nom	Observations
Arrêté de protection du biotope			
	FR3800173	Rivières De Carença, La Tet, Maureillas	Arrete de protection du biotope
Continuité écologique (L-214 du Code de l'Environnement)			
	FR0603418	La Rivière de Maureillas et ses affluents	Liste 1
Contrat de milieu			
	R003	Tech	Contrat de milieu
Réservoir(s) biologique(s)			
	RBioD00638	Le Tech et ses affluents exceptés Le Mondony, la Rivière Ample et Le Riucerdà, de la Rivière de Lamanère au Correc del Maillol	Réservoir biologique (SDAGE 2016-2021)
Sage			
	SAGE06028	Nappes plio-quaternaires de la plaine du Roussillon	
	SAGE06030	Tech-Albères	
Znieff			
	910010907	Le Vallespir	Znieff type 2
Zone(s) de répartition des eaux			
	06D12	Sous-bassin du Tech en aval d'Amélie-les-bains hors Côte vermeille	Zone_repartition_eau

IV - Masses d'eau DCE sur le contexte, objectifs et état



Sources: BD TOPO (DDTM - © IGN), Contextes piscicoles (FDPPMA), Masse d'eau DCE (Système d'information sur l'eau du Bassin Rhône-Méditerranée), SDAGE 2016-2021

Code	Nom	Etat écologique	Etat chimique	Objectif d'état	Echéance d'état
FRDR11655	rivière de maureillas	Bon	Bon	bon état	2015

V - Peuplement

Domaine <i>Intermédiaire</i>	Zonation piscicole <i>Zone à truite supérieure à zone à truite médiane</i>	Biocénotype(s) <i>B1 à B4+</i>
Espèce(s) repère(s) <i>Anguille, Barbeau méridional, Truite commune</i>	Espèce(s) cible(s) <i>Ecrevisse à pieds blancs</i>	Etat fonctionnel <i>Peu perturbé</i>
Poissons migrateurs <i>Truite commune</i>	Espèce(s) invasive(s) <i>Pas d'espèce(s) invasive(s) sur le contexte</i>	Autre(s) espèce(s) d'intérêt particulier <i>Pas d'espèce(s) d'intérêt particulier sur le contexte</i>

Peuplement actuel

Espèce(s) majoritaire(s) <i>Ecrevisse à pieds blancs, Barbeau méridional, Truite commune</i>	Espèce(s) occasionnelle(s) <i>Anguille, Vairon</i>
--	--

Peuplement potentiel

Espèce(s) centrale(s) <i>Ecrevisse à pieds blancs, Barbeau méridional</i>	Espèce(s) intermédiaire(s) <i>Anguille, Truite commune, Vairon</i>
---	--

Inventaire(s) piscicole(s) récent(s)

Année	Cours d'eau	Commune	Lieu-dit	Espèce	Etat du peuplement	Fournisseur
2016	Maureillas	Maureillas-las-illas	Mas blanc	Anguille, Ecrevisse a pieds blancs, Barbeau méridional, Truite de rivière, Vairon	Perturbé	FDPPMA
2016	Maureillas	Maureillas-las-illas	Amont Mairie annexe las Illas	Ecrevisse a pieds blancs, Truite de rivière	Altéré	FDPPMA

* La mise à disposition des données AFB n'engage pas la responsabilité de celle-ci sur les exploitations qui en sont faites et ne prévaut pas sur les avis techniques que l'AFB pourraient être amenée à formuler sur ces données.

VI - Biodiversité remarquable

Synthèse
Espèces protégées : Loutre d'Europe
Espèces invasives : Vison d'Amérique

VII - Gestion et halieutisme

Gestionnaire	Nom	Linéaire dans le contexte (Km)
AAPPMA	Maureillas las Illas	15,04

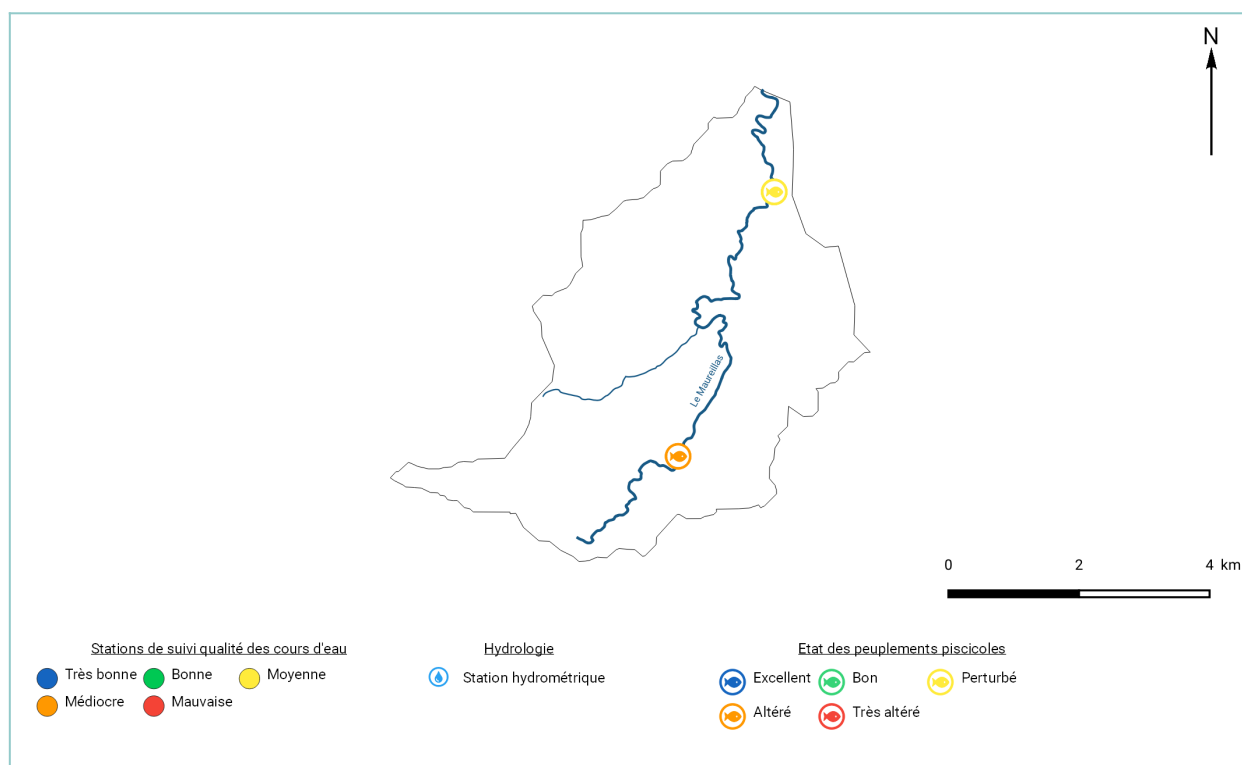
Type de gestion piscicole des 5 dernières années	Catégorie piscicole
Gestion raisonnée, repeuplement par des alevins de truite fario de souche atlantique sur l'amont du bassin.	1ère catégorie

Démarche collective de gestion et de préservation des milieux	
Nom	Porteur
SAGE Tech-Albères	SMIGATA
PGRE	SMIGATA

Administration en charge de la police de l'eau et de la pêche	Police de la pêche
AFB, ONCFS, DDTM (SER), Gendarmerie nationale	FDPPMA, AAPPMA disposant de GPPB

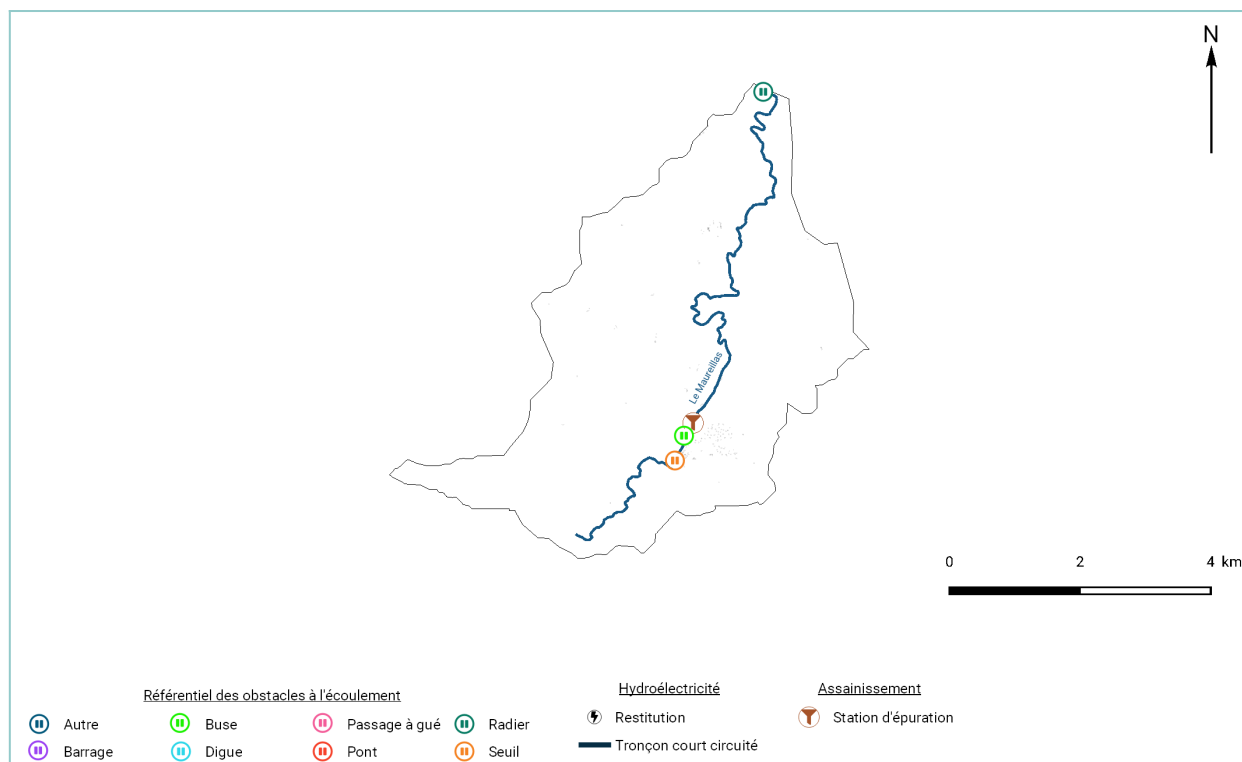
VIII - Diagnostics et pressions anthropiques

Données disponibles sur les milieux aquatiques



Sources: BD TOPO (DDTM - © IGN) modifiée par la FDPPMA, Contextes piscicoles (FDPPMA), Stations qualité (Conseil départemental des Pyrénées-Orientales et Agence de l'eau RMC), Banque Hydro (Ministère de la Transition écologique et solidaire - certaines coordonnées ont été corrigées)

Activités anthropiques principales



Sources: BD TOPO (DDTM - © IGN) modifiée par la FDPPMA, Stations d'épuration (Ministère de la Transition écologique et solidaire), Référentiel des obstacles à l'écoulement (Agence française pour la biodiversité), Contextes piscicoles (FDPPMA)

Facteurs			Etat fonctionnel		Evaluation de l'impact à l'échelle du contexte	
	Nature et localisation		Description	Effets		
Importance de l'impact	Nature	Localisation			Recrutement	Accueil
Principal	Espèce animale invasive : Vison d'Amérique (Neovison vison, anciennement Mustela vison)	Tout le contexte	Le Vison d'Amérique est une espèce invasive et opportuniste faisant concurrence à la Loutre d'Europe. De plus, il est aussi considéré comme prédateur du Desman des Pyrénées et des espèces piscicoles comme la Truite Fario et le Barbeau Méridional, espèces patrimoniales dans le département. Il peut également se nourrir d'amphibiens et affecter les pontes des oiseaux limicoles.	Impact sur les espèces piscicoles, particulièrement les géniteurs.	Pas ou peu d'impact	Fort
Principal	Qualité des eaux "moyenne"	station de suivi en aval de la Illas au niveau du Mas Blanc	Le suivi de la qualité des cours d'eau réalisé en 2015 sur le Tech a montré un état moyen des indices biologiques et une quantité significative de bactéries retrouvées en général en aval des rejets domestiques mal épurés. L'état du peuplement piscicole y est même jugé comme altéré. Une nouvelle STEP a récemment été mise en fonctionnement pour épurer les eaux du hameau de Las Illas.	Colmatage, asphyxie des oeufs, dégradation de la capacité d'accueil	Modéré	Modéré

Synthèse état des lieux et diagnostic
<p>Sur ce contexte, le Maureillas est le cours d'eau principal, il subit quelques perturbations anthropiques et naturelles. Un problème sur l'hydrologie a été relevé. Auparavant, les petites crues automnales étaient plus fréquentes, elles permettaient de nettoyer les fonds et donc les frayères. Ensuite en période estivale, les étiages semblent de plus en plus sévères du fait du changement climatique.</p> <p>Le peuplement piscicole principalement composé de truites dans le cours amont est perturbé par une qualité d'eau moyenne et un assombrissement du cours d'eau par la végétation. Malgré ces éléments, une population remarquable d'écrevisses à pieds blancs est présente dans ce cours d'eau. Cette espèce est présente en principe dans des cours d'eau peu pollués.</p> <p>L'état du peuplement piscicole est aussi impacté par les espèces prédatrices comme le Vison d'Amérique, considéré comme nuisible.</p> <p>La truite fario et le barbeau méridional sont fréquemment retrouvés sur l'ensemble du contexte, ces deux espèces sont aussi accompagnées d'anguilles et de vairons. L'écrevisse à pieds blancs a aussi été détectée sur ce cours d'eau. La truite fario, acclimatée dans le cours amont semble disparaître peu à peu malgré le soutien des populations par alevinage. Le changement climatique semble "forcer" le peuplement à revenir dans son état avant acclimatation de la truite. Si une demande halieutique est bien présente dans ce bassin, une gestion raisonnée du repeuplement sur un secteur précis est à tester sur un linéaire limité maximal entre Las Illas et le Mas Blanc.</p>

IX - Synthèse des actions préconisées

Cohérence	Priorité	Nom	Descriptif	Localisation	Masse d'eau	Effet attendu sur les espèces repères	Effet attendu sur le milieu	Lien avec l'orientation fondamentale du SDAGE n°	Lien avec l'action du PDM du SDAGE
Groupe 1	Faible	Entretien de la ripisylve	Un entretien des ripisylves permettrait une ouverture du milieu localement et ainsi augmenterait la capacité d'accueil du milieu pour éviter l'assombrissement et conserver une mosaïque de milieux ouverts ou fermés. Ce type d'opération n'est à envisager que dans le cadre d'une valorisation halieutique ciblée.	Tout le contexte	FRDR11655	Augmentation de la microfaune benthique et de la capacité d'accueil.	Ouverture du milieu, augmentation de la vie aquatique.	6A-04: Préserver et restaurer les rives de cours d'eau et plans d'eau, les forêts alluviales et ripisylves	
Groupe 2	Modérée	Suivi des populations d'écrevisses à pieds blancs sur le Maureillas amont	Le Maureillas est un des rares cours d'eau du département à abriter de l'écrevisse à pieds blanc. Il serait donc intéressant de quantifier et suivre cette espèce dans les années à venir, en particulier au regard du changement climatique et des EEE.	Sur la rivière de Maureillas	FRDR11655				
Groupe 3	Absolue	Gestion de l'expansion et régulation du Vison d'Amérique	Gestion concertée avec les différents acteurs (PNR PC, Fédération de Chasse, Louveterie, AFB, Piégeurs, DDTM, ONCFS, FRNC, Syndicats de bassins versant...) pour la régulation du Vison, mise en commun des moyens (techniques et financier), mise en place d'un projet de régulation du Vison par la formation de piégeurs agréés au sein du réseau pêche.	Tout le contexte	FRDR11655	Protection des espèces piscicoles		OF 6C: Intégrer la gestion des espèces de la faune et de la flore dans les politiques de la gestion de l'eau Dispositions 6C03: Favoriser les interventions préventives pour lutter contre les espèces exotiques envahissantes	

Synthese des préconisations

Plusieurs préconisations d'actions sont suggérées sur ce contexte. Un entretien des ripisylves localisées permettrait de conserver localement des ripisylves "ouvertes" pour éviter localement l'effet d'assombrissement. Ce type d'opération n'est à envisager qu'en cas de projet local de valorisation halieutique d'un parcours de pêche.

Une population d'écrevisses à pieds blancs a été détectée lors des pêches électriques sur le Mas Blanc, il est donc nécessaire de pouvoir les quantifier et suivre l'état de ces populations dans les années à venir.

Une espèce prédatrice a été mentionnée sur ce contexte. Le Vison d'Amérique, une stratégie de régulation de cette espèce est en train d'être mise en place à l'échelle départementale.

En terme de réponse à la demande halieutique, les campagnes de repeuplement n'ayant pas apportées les effets escomptés au regard du changement constaté de l'hydrologie, il est conseillé de maintenir un effort de repeuplement ciblé sur le secteur amont disposant du plus de débit (c'est le cas de Las Illas au Mas Blanc).

X - Gestion piscicole préconisée

Gestion globale préconisée sur le contexte
<i>Gestion raisonnée</i>

Cas particulier de gestion
<i>Pas de cas particulier de gestion préconisée sur le contexte</i>