

## CONTEXTE PISCICOLE - COURS D'EAU

660019 - La Têt au barrage de Vinça et la Lentilla

Domaine salmonicole



Crédits FNPF V. NOWAKOSKI

Espèce(s) repère(s)

Barbeau méridional, Truite  
commune

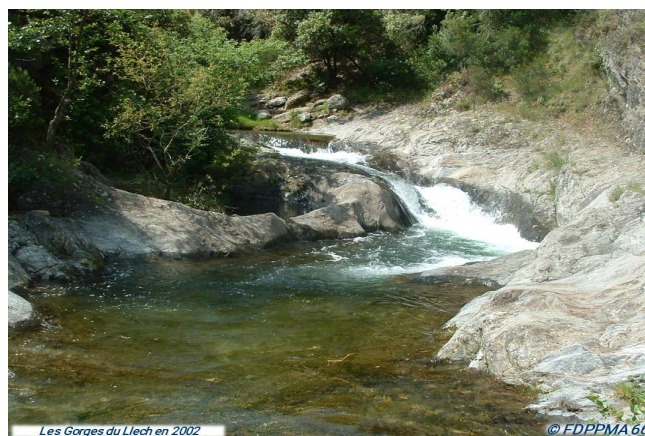
Espèce(s) cible(s)

Vairon

Etat piscicole

Très perturbé

Vue(s) représentative(s)



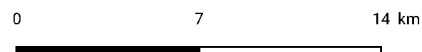
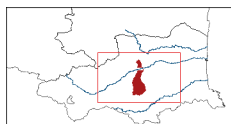
Partenaires financiers



Plan Départemental pour la Protection du milieu aquatique et la  
Gestion des ressources piscicoles ( PDPG 2019 )

Fiche contexte éditée le 31/5/2019

## I - Localisation du contexte



Sources: BD TOPO (DDTM - © IGN ) modifiée par la FDPPMA, Contextes piscicoles (FDPPMA)

## II - Description générale

Longueur totale des cours d'eau dans le contexte

94,3 km

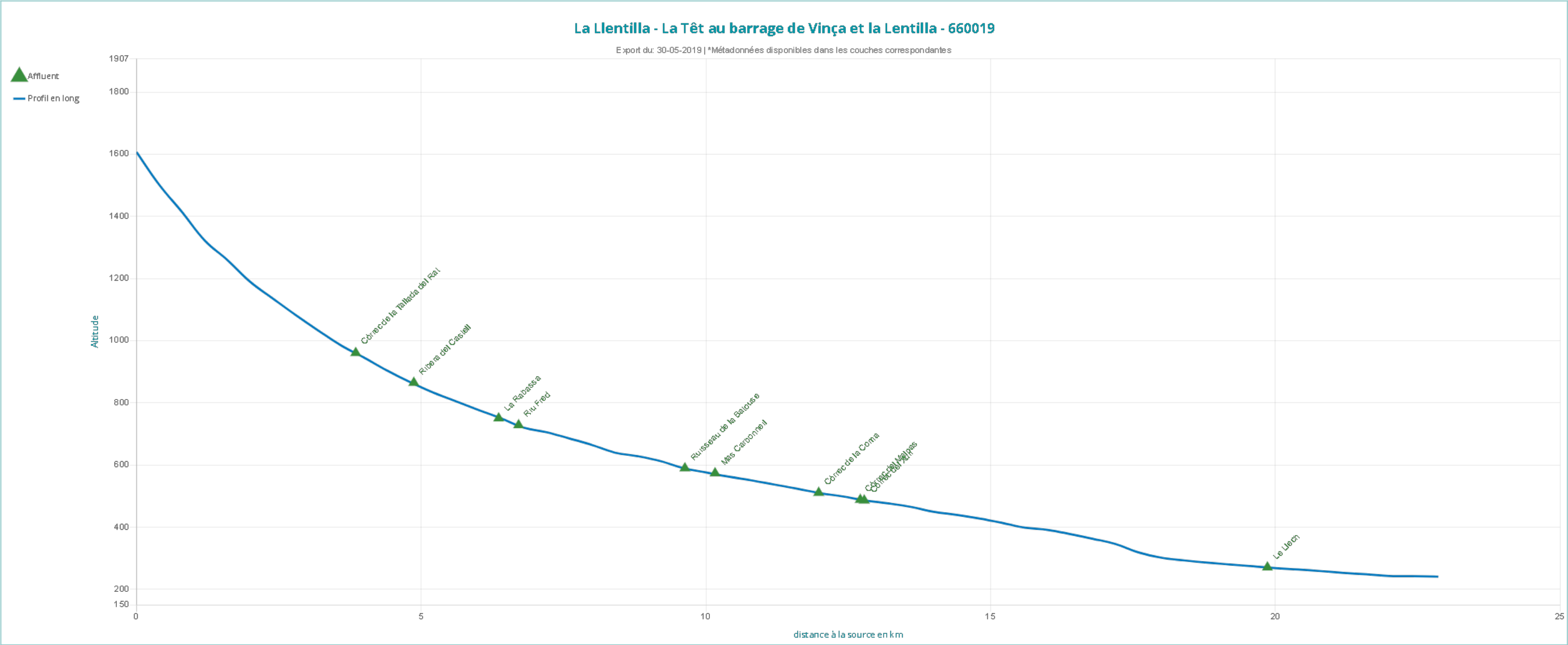
Nom du bassin versant	Pourcentage du bassin versant occupé par le contexte	Surface du bassin versant en km²
La Têt	8,1 %	1377,6 km²

Cours d'eau principal	Limite amont	Limite aval
La Têt	Amont retenue du barrage de Vinça	Aval retenue du barrage de Vinça

### Plan(s) d'eau

Nom(s)

Lac de Connillac, Retenue de Vinça, Lac des Escoumes



Sources: BD Alti 25 m (© IGN ), BD Topo (DDTM - © IGN ) modifiée par la FDPMA

## Principaux cours d'eau et affluents dans le contexte

### Cours d'eau principal

Code Hydro	Code inventaire	Nom	Longueur	Altitude amont	Altitude aval	Pente moyenne
Y04-04002	06	La Têt	3,91 Km	242,9 m	241,9 m	0,0 %

### Affluent(s)

Code Hydro	Code inventaire	Nom	Longueur	Altitude amont	Altitude aval	Pente moyenne
Y0450740	06.72	Rivière de Tarérach	6,62 Km	650,0 m	242,0 m	6,1 %
Y0451100	06.71	Escoumes	1,14 Km	245,7 m	241,9 m	0,3 %
Y0450500	06.70	La Llentilla	22,75 Km	1607,3 m	240,4 m	6,0 %

### Sous-affluent(s)

Code Hydro	Code inventaire	Nom	Longueur	Altitude amont	Altitude aval	Pente moyenne
Y0450680	06.70.02.01.02	Còrrec del Salze	3,88 Km	2233,4 m	1051,7 m	28,8 %
Y0451000	06.70.02.05c	Còrrec de la Tallada del Rat	1,04 Km	1357,4 m	960,8 m	35,3 %
Y0450520	06.70.02.05	Ribera del Castell	4,43 Km	2202,8 m	864,9 m	28,3 %
Y0450540	06.70.02.04	La Rabassa	5,14 Km	1794,8 m	750,4 m	19,6 %
Y0450560	06.70.02.03	Riu Fred	3,29 Km	1239,6 m	728,4 m	15,3 %
Y0450700	06.70.02.01.00l	Roc Mosauit	3,73 Km	1777,5 m	638,2 m	28,8 %
Y0450580	06.70.02.01n	Ruisseau de la Batouse	2,50 Km	1143,6 m	589,7 m	21,3 %
Y0450600	06.70.02.01m	Mas Carbonneil	1,38 Km	875,5 m	573,8 m	21,3 %
Y0450620	06.70.02.01g	Còrrec de la Coma	2,43 Km	1208,1 m	510,8 m	27,0 %
Y0451020	06.70.02.01f	Còrrec del Malpas	1,31 Km	923,9 m	488,4 m	31,1 %
Y0451040	06.70.02.01e	Còrrec del Xurí	1,41 Km	1089,1 m	486,2 m	39,0 %
Y0451120	06.70.02.01.00e	Còrrec d'en Viernis	2,92 Km	998,4 m	354,8 m	21,2 %
Y0451140	06.70.02.01.00c	Còrrec de les Falgoses	1,29 Km	735,8 m	339,8 m	29,1 %
Y0450720	06.70.02.01.00	Ruisseau d'Estóher	2,84 Km	480,5 m	280,8 m	7,0 %
Y0450660	06.70.02.01	Le Llech	16,44 Km	2034,5 m	270,8 m	10,8 %

## Prises d'eau des canaux

Nom(s)

*Canal Majeur de la Plaine, Canal A Qui Davant (ASA), Canal de Baillestavy, Canal du Pla, Canal de los Masos Valmanya*

Source: DDTM modifiée par la FDPPMA

---

## Station(s) hydrologique(s)

Axe principal

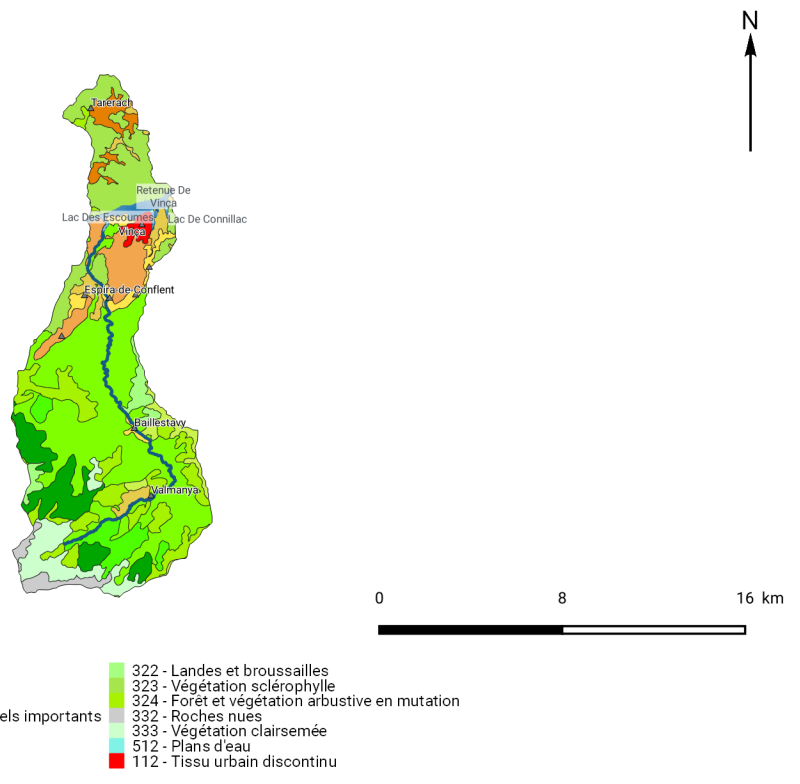
*Pas de station hydrologique sur l'axe principal*

Autre(s) station(s)

*Pas de station(s) hydrologique(s)*

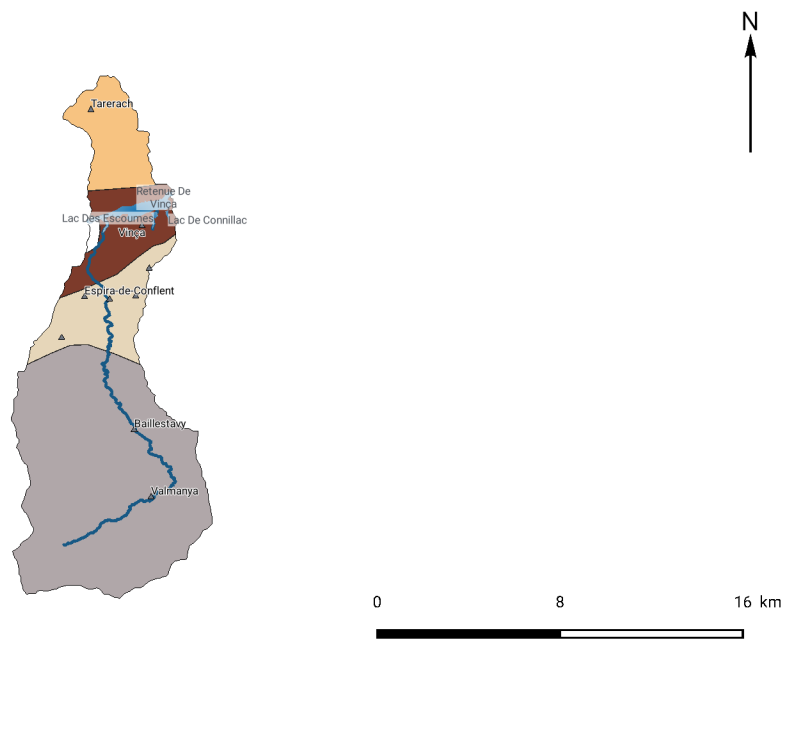
# III - Données générales

## Occupation du sol



Sources: BD TOPO (DDTM - © IGN ) modifiée par la FDPPMA , Contextes piscicoles (FDPPMA), Corine Land Cover (Ministère de la Transition écologique et solidaire)

## Géologie

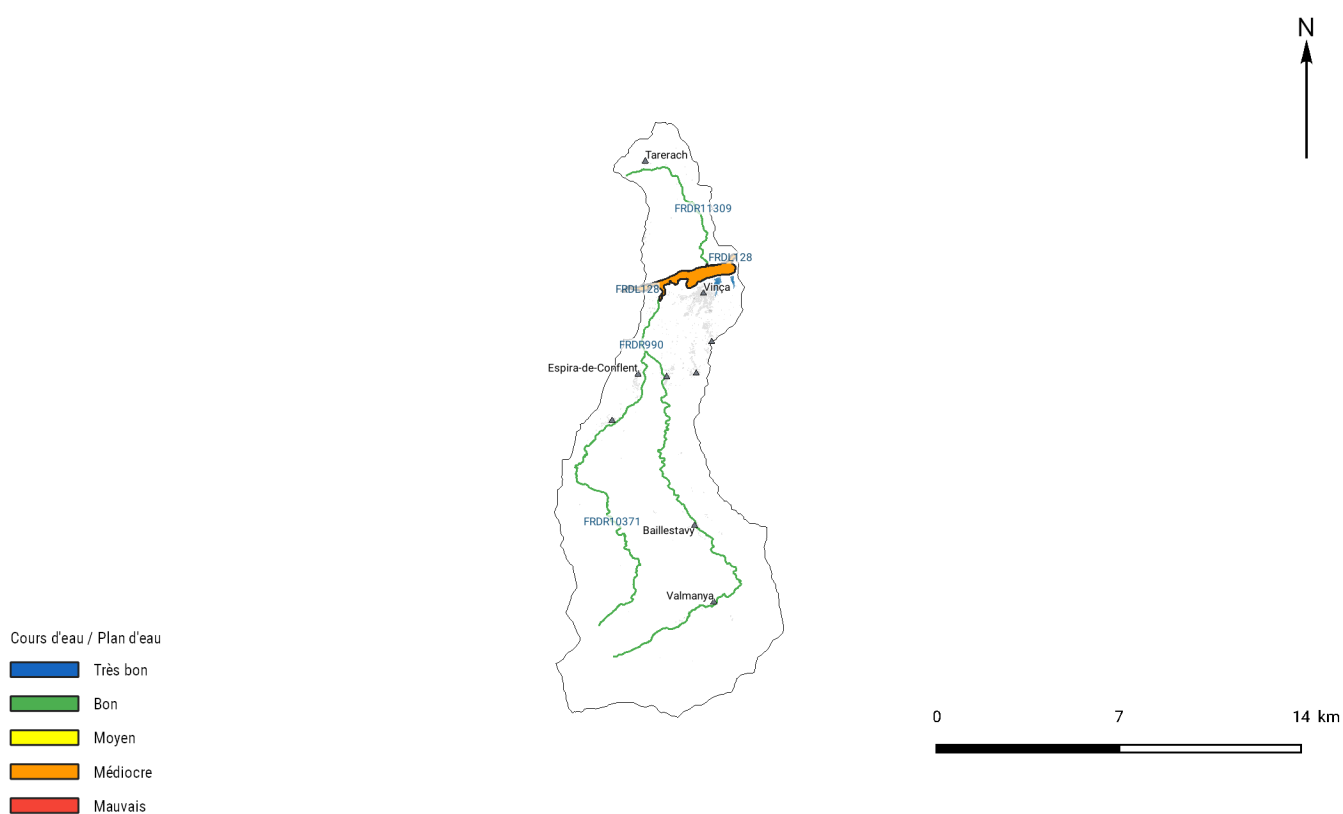


Sources: BD TOPO (DDTM - © IGN ) modifiée par la FDPPMA , Contextes piscicoles (FDPPMA), Lithologie simplifiée (BRGM)

## Mesures réglementaires de protection du contexte

Thème	Code	Nom	Observations
Continuité écologique (L-214 du Code de l'Environnement)			
	FR0603489	Le Llech et ses affluents	Liste 1
	FR0603493	La rivière de Tarérach, et ses affluents, de sa source à 1 km du barrage de Vinça (coordonnées L93 X=661 177, Y=6 173 552)	Liste 1
Contrat de milieu			
	R269	Têt et Bourdigou	Contrat de milieu
Installation(s) classée(s)			
	0066.01516	IMERYS CERAMICS FRANCE	lcpe
Natura 2000			
	FR9101475	Massif du Canigou	sites d'intérêt Communautaire (JOEU)
Plagepomi			
	FRDR224	La Têt du barrage de Vinça à la Comelade	Anguille
Réservoir(s) biologique(s)			
	RBioD00614	La Rivière de Tarerach et ses affluents, de sa source à 1 km du barrage de Vinça (coordonnées L93 X=661 177, Y=6 173 552)	Réservoir biologique (SDAGE 2016-2021)
	RBioD00617	Le Llech et ses affluents	Réservoir biologique (SDAGE 2016-2021)
Site(s) classé(s) ou inscrit(s)			
	SC2013082201	Massif du Canigou et de ses abords	Site classé
	SI1946021601	Site de Valmanya	Site inscrit
Znieff			
	910030614	Massif Du Fenouillèdes	Znieff type 2
	910010897	Vallée De La Lentilla	Znieff de type 1
	910030502	Coteaux Du Fenouillèdes Et Roc Del Maure	Znieff de type 1
	910010895	Vallée Du Llech	Znieff de type 1
	910010874	Massif Des Aspres	Znieff type 2
	910010899	Massif Du Canigou	Znieff type 2
	910010828	Plateau De Rodès Et De Montalba	Znieff de type 1

## IV - Masses d'eau DCE sur le contexte, objectifs et état



Sources: BD TOPO (DDTM - © IGN ), Contextes piscicoles (FDPPMA), Masse d'eau DCE (Système d'information sur l'eau du Bassin Rhône-Méditerranée ), SDAGE 2016-2021

Code	Nom	Etat écologique	Etat chimique	Objectif d'état	Echéance d'état
FRDR990	Lentilla	Bon	Bon	bon état	2015
FRDR10371	rivière de llech	Bon	Bon	bon état	2015
FRDR11309	rivière de tarérach	Bon	Bon	bon état	2015
FRDL128	retenue de vinça	Médiocre	Bon	bon potentiel	2027



## V - Peuplement

<b>Domaine</b> <i>Salmonicole</i>	<b>Zonation piscicole</b> <i>Zone apiscicole à zone à truites inférieure</i>	<b>Biocénotype(s)</b> <i>B0 à B4</i>
<b>Espèce(s) repère(s)</b> <i>Barbeau méridional, Truite commune</i>	<b>Espèce(s) cible(s)</b> <i>Vairon</i>	<b>Etat fonctionnel</b> <i>Très perturbé</i>
<b>Poissons migrateurs</b> <i>Truite commune</i>	<b>Espèce(s) invasive(s)</b> <i>Pas d'espèce(s) invasive(s) sur le contexte</i>	<b>Autre(s) espèce(s) d'intérêt particulier</b> <i>Pas d'espèce(s) d'intérêt particulier sur le contexte</i>

### Peuplement actuel

<b>Espèce(s) majoritaire(s)</b> <i>Barbeau méridional, Truite commune</i>	<b>Espèce(s) occasionnelle(s)</b> <i>Goujon, Loche franche, Perche commune, Vairon</i>
--	---

### Peuplement potentiel

<b>Espèce(s) centrale(s)</b> <i>Barbeau méridional, Truite commune</i>	<b>Espèce(s) intermédiaire(s)</b> <i>Goujon, Loche franche, Perche commune, Vairon</i>
---	---

### Inventaire(s) piscicole(s) récent(s)

Année	Cours d'eau	Commune	Lieu-dit	Espèce	Etat du peuplement	Fournisseur
2017	Llech	Espira-de-conflent	Pont RD25	Barbeau méridional, Goujon, Loche franche, Truite de rivière, Vairon	Perturbé	FDPPMA
2017	Lentilla	Valmanya	Station Amont	Truite de rivière	Excellent	FDPPMA
2017	Lentilla	Valmanya	Passerelle	Truite de rivière	Excellent	FDPPMA
2017	Lentilla	Vinca	Els Baiers	Barbeau méridional, Perche, Truite de rivière	Altéré	FDPPMA

\* La mise à disposition des données AFB n'engage pas la responsabilité de celle-ci sur les exploitations qui en sont faites et ne prévaut pas sur les avis techniques que l'AFB pourraient être amenée à formuler sur ces données.

## VI - Biodiversité remarquable

### Synthèse

**Espèces protégées :** Desman des Pyrénées, Grand Cormoran, Euprocte des Pyrénées et Loutre d'Europe

**Espèces invasives :** Vison d'Amérique

## VII - Gestion et halieutisme

Gestionnaire	Nom	Linéaire dans le contexte (Km)
AAPPMA	Vinça	88,59

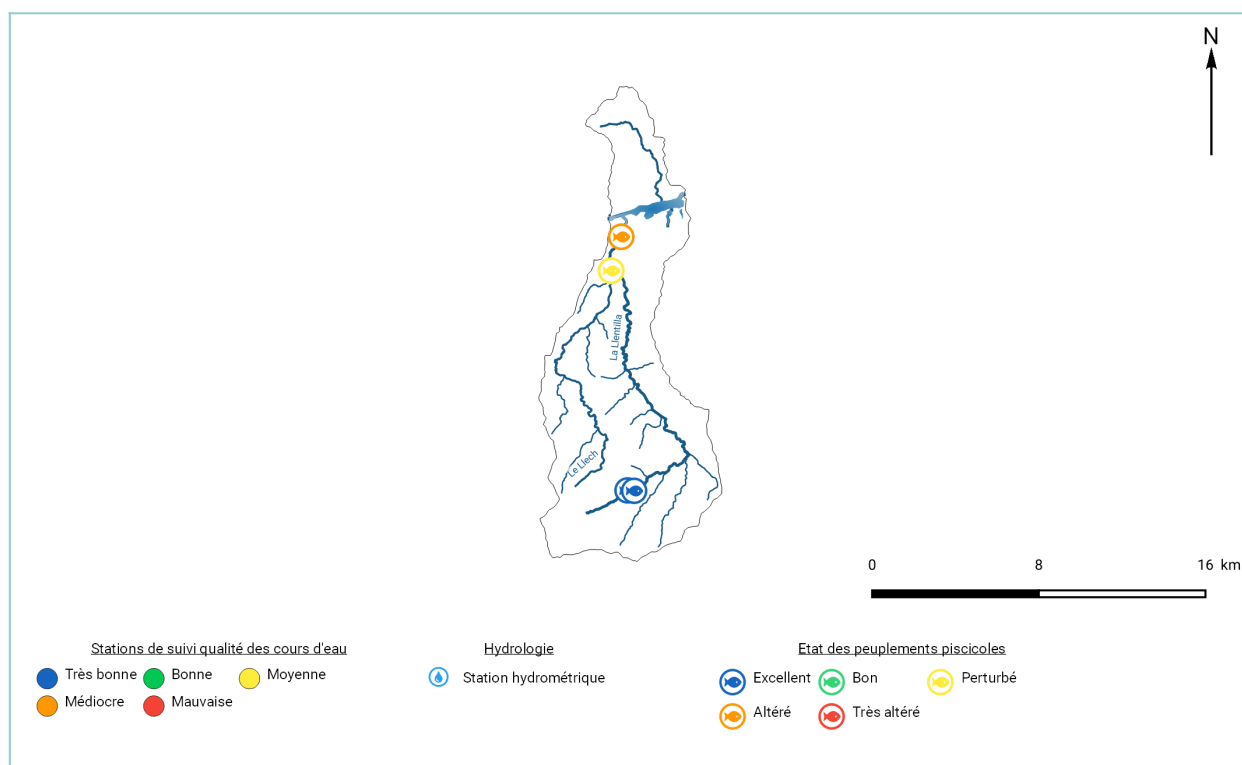
Type de gestion piscicole des 5 dernières années	Catégorie piscicole
<b>Gestion raisonnée</b> , repeuplement de fond en alevins de truites fario de souches Carança.	1ère et 2ème catégorie

Démarche collective de gestion et de préservation des milieux	
Nom	Porteur
NATURA 2000	Canigou Grand Site
Contrat de Rivière	SMBVT
PGRE	SMBVT

Administration en charge de la police de l'eau et de la pêche	Police de la pêche
AFB, ONCFS, DDTM (SER), Gendarmerie nationale	FDPPMA, AAPPMA disposant de GPPB

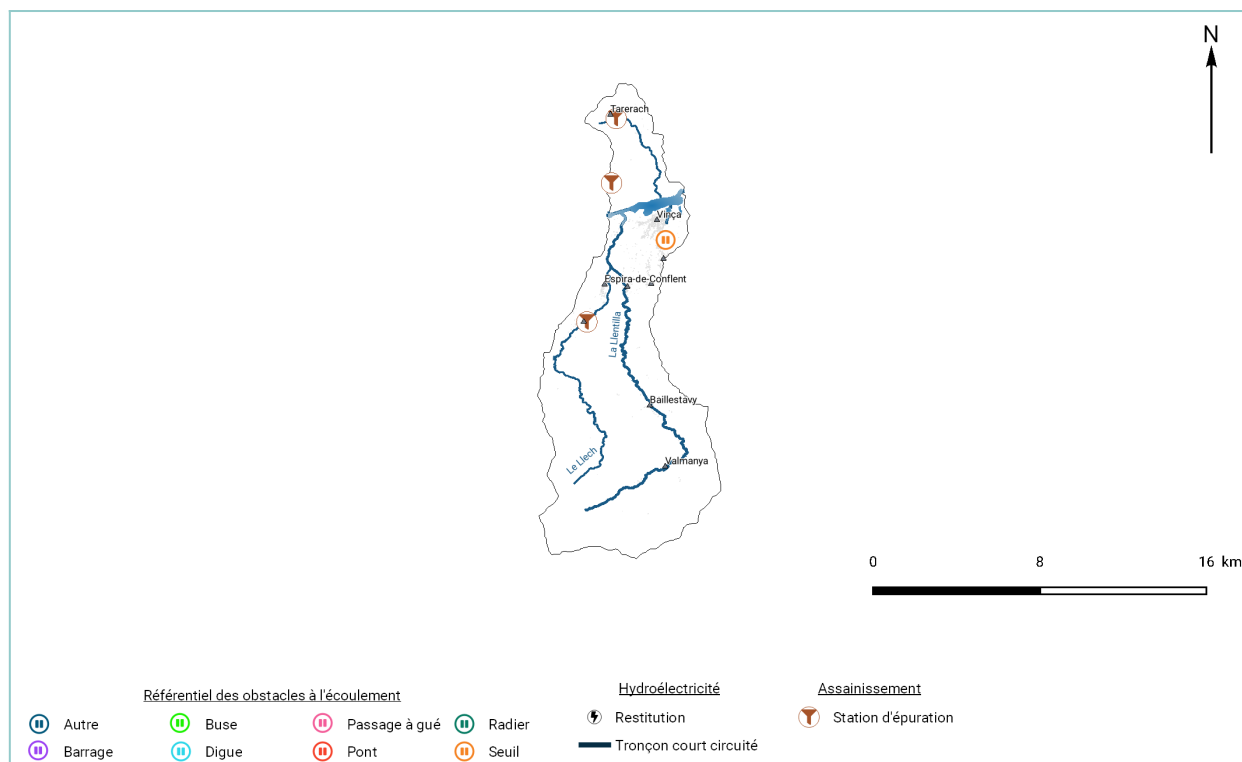
## VIII - Diagnostics et pressions anthropiques

### Données disponibles sur les milieux aquatiques



Sources: BD TOPO (DDTM - © IGN) modifiée par la FDPMA, Contextes piscicoles (FDPMA), Stations qualité (Conseil départemental des Pyrénées-Orientales et Agence de l'eau RMC), Banque Hydro (Ministère de la Transition écologique et solidaire - certaines coordonnées ont été corrigées)

### Activités anthropiques principales



Sources: BD TOPO (DDTM - © IGN) modifiée par la FDPMA, Stations d'épuration (Ministère de la Transition écologique et solidaire), Référentiel des obstacles à l'écoulement (Agence française pour la biodiversité), Contextes piscicoles (FDPMA)

Facteurs			Etat fonctionnel		Evaluation de l'impact à l'échelle du contexte	
	Nature et localisation		Description	Effets		
Importance de l'impact	Nature	Localisation			Recrutement	Accueil
Principal	Espèce animale invasive : Vison d'Amérique (Neovison vison, anciennement Mustela vison)	Tout le contexte	Le Vison d'Amérique est une espèce invasive et opportuniste faisant concurrence à la Loutre d'Europe. De plus, il est aussi considéré comme prédateur du Desman des Pyrénées et des espèces piscicoles comme la Truite Fario et le Barbeau Méridional, espèces patrimoniales dans le département. Il peut également se nourrir d'amphibiens et affecter les pontes des oiseaux limicoles.	Impact sur les espèces piscicoles, particulièrement les géniteurs.	Pas ou peu d'impact	Fort
Principal	Déficit quantitatif de la Lentilla et du Llech aval	sur le Llech et la Lentilla	Le SDAGE a ciblé le bassin versant de la Lentilla comme en déficit quantitatif. Des problèmes de gestion de la ressource et des conflits d'usages ont ainsi été identifiés. En effet, il y a un usage en eau potable à partir des nappes d'accompagnements du Llech et de la Lentilla, 4 prises d'eau sur ces deux cours d'eau à usage agricole et au travers de ces usages, le fonctionnement des milieux aquatiques avec la pêche, la baignade, le canyoning...	Diminution de la capacité d'accueil et des capacité de dilution de la STEP d'Estover sur le Llech aval	Modéré	Modéré
Annexe	Obstacles naturels à la libre circulation des poissons	Canyon du Llech	Nombreuses cascades limitant le déplacement des poissons dans les gorges du Llech.	Fragmentation des populations.	Pas ou peu d'impact	Pas ou peu d'impact
Annexe	Fermeture de la ripisylve sur le cours amont de la Lentilla	Lentilla amont	L'assombrissement du fond du lit par la fermeture de la ripisylve "bride" la productivité piscicole.	Diminution de la capacité d'accueil	Pas ou peu d'impact	Pas ou peu d'impact

Synthèse état des lieux et diagnostic

La Lentilla est l'axe principal de ce contexte. La Rivière de Tarerach est représentée à titre indicatif, il s'agit d'un cours d'eau au fonctionnement d'oued méditerranéen. L'occupation du sol se décompose en forêts de feuillus, végétation sclérophylle et forêts et végétations arbustives en mutation. Le fond géologique est dominé par le gneiss, accompagné de calcaires, granites et argiles. Le SDAGE a identifié le bassin versant de la Lentilla en déficit quantitatif. En effet, ce bassin versant ne fournit pas l'eau nécessaire pour l'irrigation des vergers situé à proximité du barrage, un plan local d'action est en cours sur ce bassin. De plus le suivi de qualité des eaux mené par le département montre que la station située sur le Llech aval présente une eau de qualité moyenne. Cet état est déclassé par les bio-indicateurs et de la bactériologie. Cette qualité moyenne provient sans doute d'une mauvaise dilution de la STEP d'Estover. A ces phénomènes anthropiques, s'ajoute l'impact sur les poissons des espèces prédatrices comme le vison d'Amérique.

IX - Synthèse des actions préconisées

Cohérence	Priorité	Nom	Descriptif	Localisation	Masse d'eau	Effet attendu sur les espèces repères	Effet attendu sur le milieu	Lien avec l'orientation fondamentale du SDAGE n°	Lien avec l'action du PDM du SDAGE
Groupe 1	Modérée	Gestion de l'expansion et régulation du Vison d'Amérique	Gestion concertée avec les différents acteurs (PNR PC, Fédération de Chasse, Louveterie, AFB, Piégeurs, DDTM, ONCFS, FRNC, Syndicats de bassins versants...) pour la régulation du Vison, mise en commun des moyens (techniques et financiers), mise en place d'un projet de régulation du Vison par la formation de piégeurs agréés au sein du réseau pêche.	Sur tout le contexte	FRDR990, FRDR10371	Protection des espèces piscicoles		OF 6C: Intégrer la gestion des espèces de la faune et de la flore dans les politiques de la gestion de l'eau Dispositions 6C03: Favoriser les interventions préventives pour lutter contre les espèces exotiques envahissantes	
Groupe 2	Modérée	Suivi et gestion des populations de Grand Cormoran	Localisation des populations, mise en place de journées de comptage et régulation des populations (en automne et en hivers) Évaluation de leur impact sur les peuplements piscicoles.	Sur la Retenue de Vinça et des Escoumes principalement	FRDL128	Protection des espèces piscicoles			
Groupe 3	Modérée	Optimisation de la gestion des étiages : Projet de pompage dans le plan d'eau de Vinça (canal de la Plaine)	L'ASA du canal de Plaine a de grands besoins en eaux en période estival pour l'irrigation des surfaces agricole quand l'eau se fait moindre. Dans le plan local de la gestion du bassin versant de la Lentilla. Des mesures de gestion et des aménagements ont été mis en place. Il a été prévu de pomper l'eau dans le plan d'eau de Vinça pour alimenter le canal de la Plaine. D'autres mesures peuvent être prises lorsque les débits sont très bas comme l'interdiction d'arroser. Ce pompage permettra de respecter les différents usages (agricole et fonctionnement du milieu). Les différentes actions à mener pour les économies d'eau et le partage de la ressource seront inscrites dans le PGRE de la Têt mené par le SMBVT.	Sur la Lentilla	FRDR990	Restauration de la capacité d'accueil	Débit d'objectif respecté	OF 7 : Atteindre l'équilibre quantitatif en améliorant le partage de la ressource en eau et en anticipant l'avenir	RES0201 Mettre en place un dispositif d'économie d'eau dans le domaine de l'agriculture RES0303 Mettre en place les modalités de partage de la ressource en eau
Groupe 4	Faible	Essai de gestion patrimoniale sur la Lentilla amont	Les milieux aquatiques de la Lentilla amont sont en bon état, seule la prédation exercée par le VAM constitue une pression sur le développement des truites, un test de gestion patrimoniale est à exercer sur ce secteur.	Lentilla amont	FRDR990	Développement naturel du peuplement		OF 6C : Intégrer la gestion des espèces de la faune et de la flore dans les politiques de gestion de l'eau	

Synthese des préconisations

La Lentilla et le Llech sont jugés en bon état DCE. Néanmoins la Lentilla et le Llech subissent de forts étiages estivaux, c'est pourquoi un plan local de Gestion à l'échelle de la vallée a été réalisé en 2015 afin de pallier au déficit quantitatif identifié par le SDAGE. Dans ce document, il a été préconisé de pomper l'eau du barrage de Vinça pour alimenter le canal de la Plaine afin de répondre aux besoins des irriguants. La même problématique n'est pas résolue sur le Llech aval, ce qui est susceptible de poser divers problèmes dont la dilution du rejet de la STEP d'Estover. De plus, le PGRE réalisé à l'échelle de la vallée de la Têt permettra d'optimiser le partage de la ressource. Dans cette vallée l'arrivée du Vison d'Amérique impacte le peuplement piscicole qui s'y trouve. Il est donc nécessaire d'agir sur cette espèce. C'est pourquoi un "pêcheur-piégeurs" volontaire s'est formé afin de piéger et réguler cette espèce sur la vallée. En concertation avec l'AAPPMA locale, et moyennant un certain effort de piégeage, un essai de gestion patrimoniale pourrait être testé sur la Lentilla en amont de la prise d'eau du Canal majeur de la plaine.

X - Gestion piscicole préconisée

Gestion globale préconisée sur le contexte
<i>Gestion raisonnée</i>

Cas particulier de gestion
<i>Pas de cas particulier de gestion préconisée sur le contexte</i>