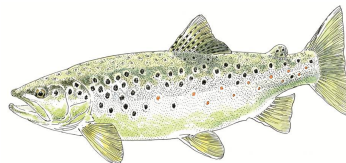


## CONTEXTE PISCICOLE - PLAN D'EAU

### 669905 - Massif du Péric Domaine salmonicole



Crédits FNPF V. NOWAKOSKI

Espèce(s) repère(s)

Truite commune

Espèce(s) cible(s)

Saumon de fontaine, Truite arc-en-ciel

Etat piscicole

Conforme

## Vues représentatives



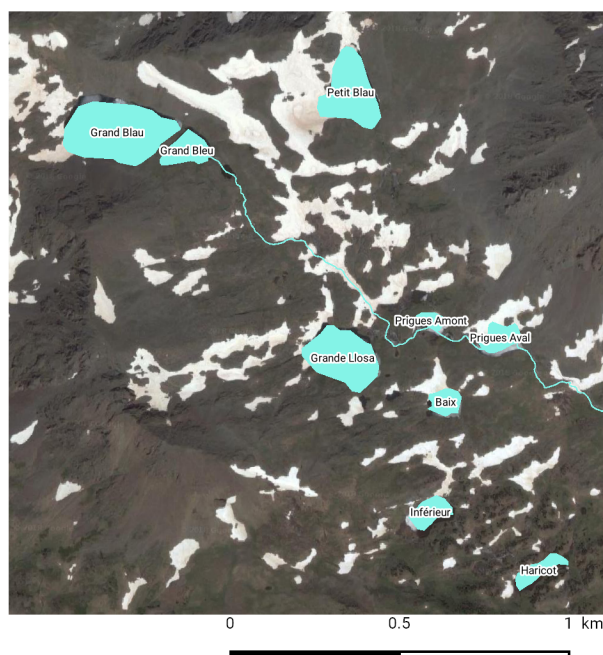
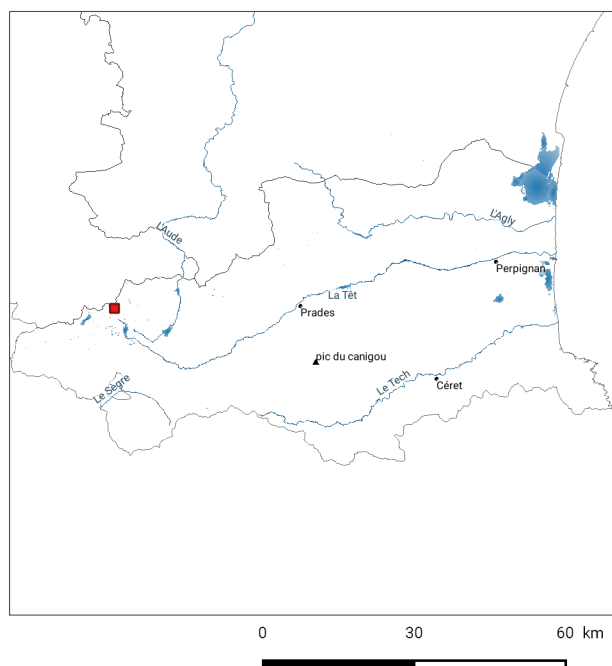
### Partenaires financiers



Plan Départemental pour la Protection du milieu aquatique et la  
Gestion des ressources piscicoles ( PDPG 2018 )

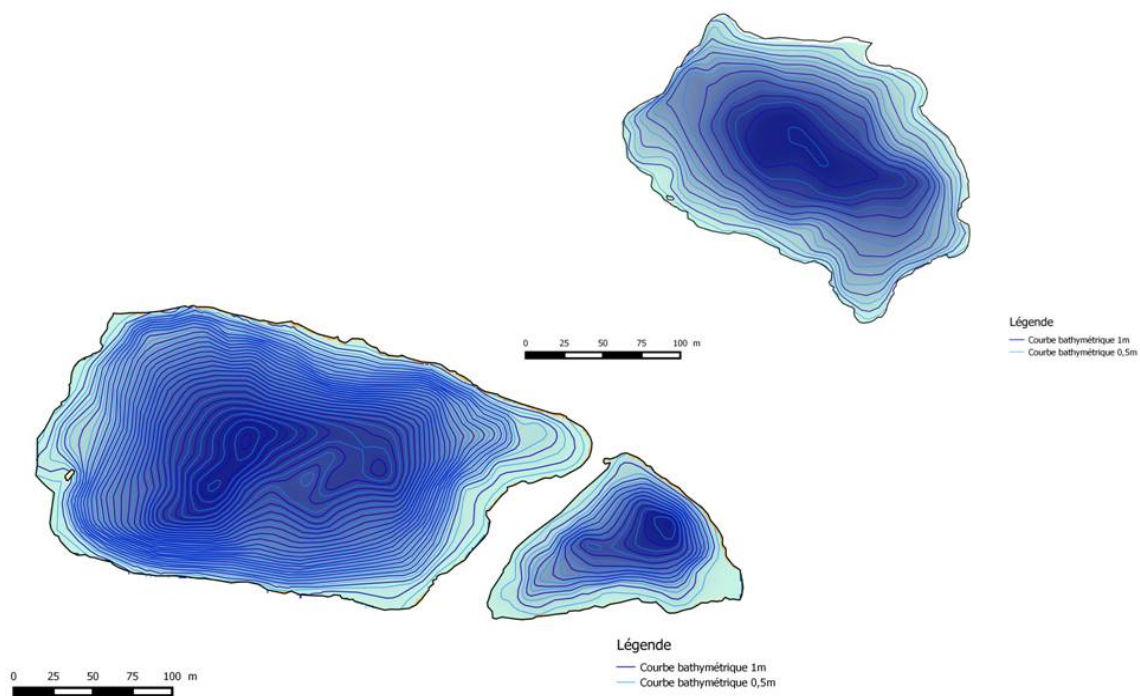
Fiche contexte éditée le 31/5/2019

## I - Localisation du contexte



Sources: BD TOPO (DDTM - IGN) , contextes piscicoles (SANDRE) modifiés par la FDPPMA66, © les contributeurs OpenStreetMap

### Bathymétrie



Cartes Bathymétriques de la Grande Llose et du Grand Bleu (FDPPMA 66, 2015)

## II - Description générale

### Plan(s) d'eau

Type / Nom	Surface
Plan d'eau naturel	
<i>Grand Blau</i>	<i>4,64 ha</i>
<i>Grande Llosa</i>	<i>2,85 ha</i>
<i>Petit Blau</i>	<i>2,69 ha</i>
<i>Grand Bleu</i>	<i>1,01 ha</i>
<i>Inférieur</i>	<i>0,77 ha</i>
<i>Prigues Aval</i>	<i>0,77 ha</i>
<i>Haricot</i>	<i>0,64 ha</i>
<i>Baix</i>	<i>0,61 ha</i>
<i>Prigues Amont</i>	<i>0,36 ha</i>

### Afférence(s)

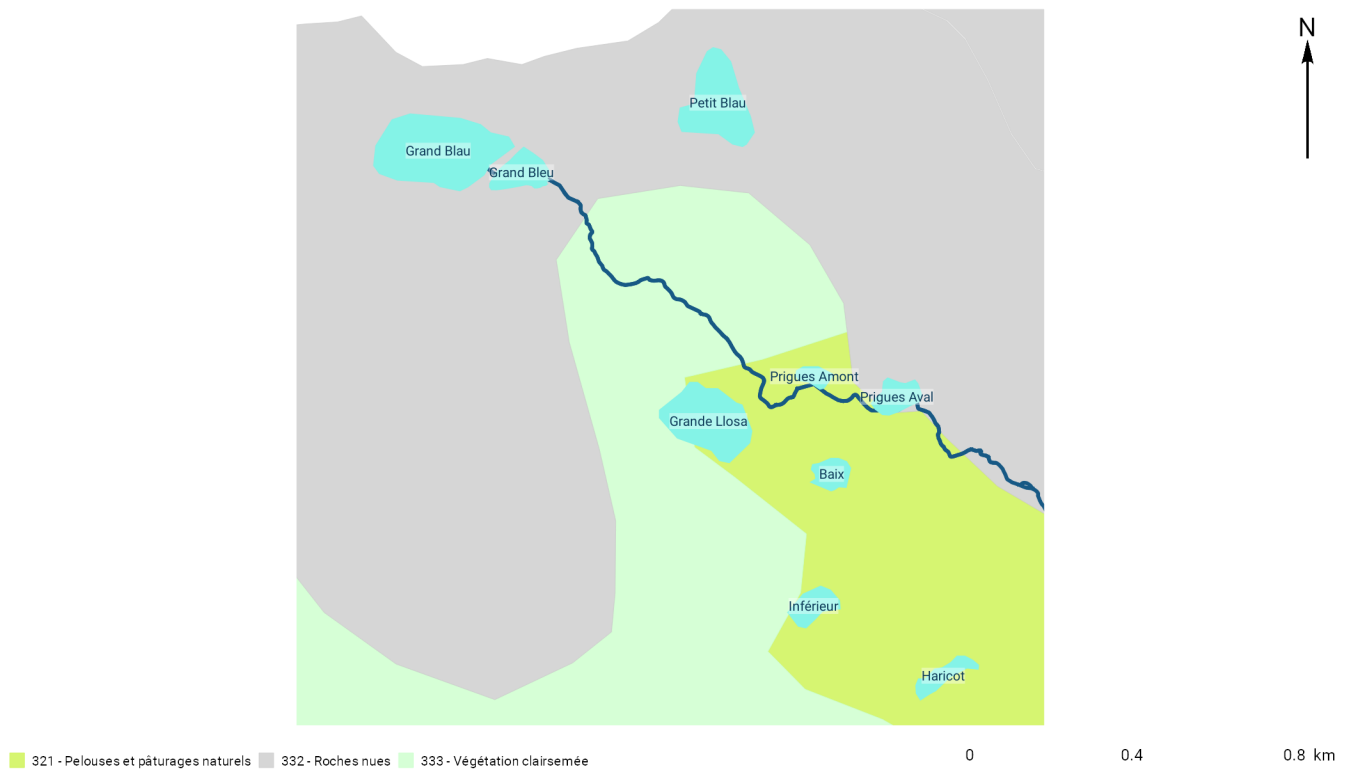
Code Hydro	Code inventaire	Nom
<i>Y0400500</i>	<i>06*</i>	<i>La Têt (Rec de la Llose)</i>

## Gestion hydraulique

*Pas de retenue de barrage dans le contexte*

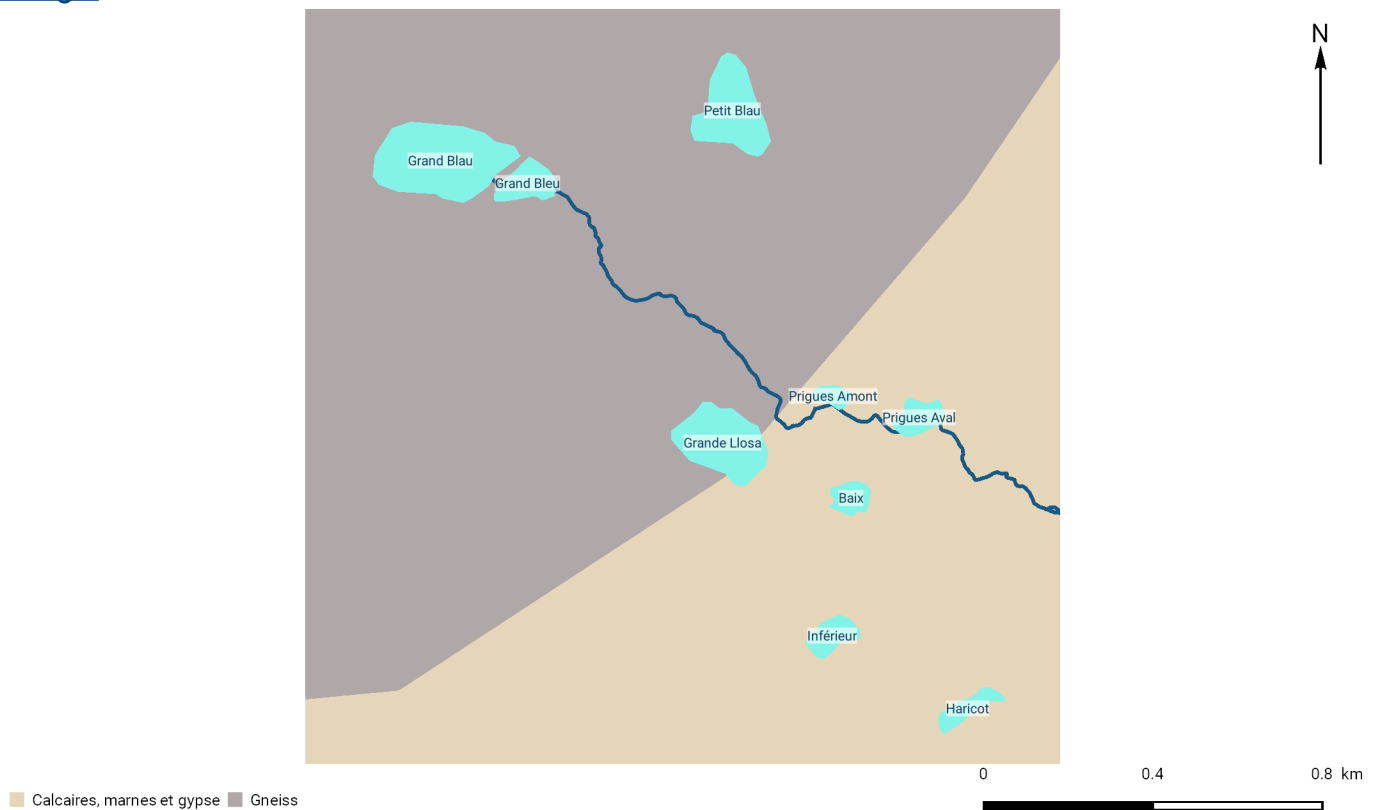
### III - Données générales

#### Occupation du sol



Sources: BD TOPO (DDTM - IGN), contextes piscicoles (SANDRE) modifiés par la FDPPMA66, Ministère de la Transition écologique et solidaire

#### Géologie



Sources: BD TOPO (DDTM - IGN), contextes piscicoles (SANDRE) modifiés par la FDPPMA66, BRGM



## Mesures réglementaires de protection du contexte

Type / Code	Nom	Observations
Continuité écologique (L-214 du Code de l'Environnement)		
FR0603428	La Têt et ses affluents de sa source au lac des Bouillouses	Liste 1
Contrat de milieu		
R269	Têt et Bourdigou	Contrat de milieu
R170	Sègre en Cerdagne	Contrat de milieu
Natura 2000		
FR9101471	Capcir, Carlit et Campcardos	sites d'intérêt Communautaire (JOEU)
FR7300831	Quérigut, Laurenti, Rabassolles, Balbonne, la Bruyante, haute vallée de l'Oriège	sites d'intérêt Communautaire (JOEU)
Parc(s) naturel(s)		
FR8000044	Pyrénées catalanes	Régional
Réservoir(s) biologique(s)		
RBioD00627	La Têt et ses affluents de sa source au lac des Bouillouses	Réservoir biologique (SDAGE 2016-2021)
Sage		
SAGE05028	Bassins versants des Pyrénées Ariégeoises	
Site(s) classé(s) ou inscrit(s)		
SC1992070801	Ensemble formé par l'Etang du Lanoux	Site classé
Znieff		
910030149	Vallon De La Llosa	Znieff de type 1
730012138	Vallée Et Bassin Versant De L'oriège	Znieff de type 1
730012135	Bassin Versant De L'oriège Et Montagnes Orientales D'ax-Les-Thermes	Znieff type 2
910010927	Massif Du Carlit	Znieff type 2

---

## IV - Masses d'eau DCE sur le contexte, objectifs et état

*Pas de masse(s) d'eau DCE recensées pour ce contexte*

---

## V - Peuplement

Domaine		Niveau trophique
Salmonicole		Lac oligotrophe
Espèce(s) repère(s)	Espèce(s) cible(s)	Etat fonctionnel
Truite commune	Saumon de fontaine, Truite arc-en-ciel	Conforme
Poissons migrateurs	Espèce(s) invasive(s)	Autre(s) espèce(s) d'intérêt particulier
Truite arc-en-ciel, Truite commune	Pas d'espèce(s) invasive(s) sur le contexte	Pas d'espèce(s) d'intérêt particulier sur le contexte

---

### Peuplement actuel

Espèce(s) majoritaire(s)	Espèce(s) occasionnelle(s)
Truite arc-en-ciel, Truite commune	Saumon de fontaine

## VI - Biodiversité remarquable

### Synthèse

**Espèces protégées :** Desman des Pyrénées

## VII - Gestion et halieutisme

Gestionnaire	Nom	Surface de plan(s) d'eau dans le contexte
AAPPMA	Font-Romeu Carlit	14,33 Ha

Type de gestion piscicole des 5 dernières années	Catégorie piscicole
<p>De 2013 à 2018 entre 11 000 et 14 000 alevins de TRF et entre 6 000 et 10 000 alevins de TAC ont été déversés.</p> <p>La Fédération a mis en place depuis de nombreuses années une rotation des no-kill sur les lacs de hautes montagnes. Le lac reste en no-kill deux années consécutives.</p>	1ère catégorie

Démarche collective de gestion et de préservation des milieux	
Nom	Porteur
Natura 2000	PNR PC
Contrat de Milieu	SMBVT

Administration en charge de la police de l'eau et de la pêche	Police de la pêche
AFB, ONCFS, DDTM (SER), Gendarmerie nationale	FDPPMA, AAPPMA disposant de GPPB

VIII - Diagnostics et pressions anthropiques

Facteurs			Etat fonctionnel		Evaluation	
	Nature et localisation		Description	Effets	Impact sur la fonctionnalité du milieu	
Importance de l'impact	Nature	Localisation			Recrutement	Accueil
Annexe	Pratiques vétérinaires sur les troupeaux en estive	Berges de plans d'eau	Les troupeaux sont traités avant ou pendant l'estive par des produits vétérinaires susceptibles de dégrader les milieux aquatiques.	Impact possible sur la qualité de l'eau et/ou des sédiments.	Pas ou peu d'impact	Pas ou peu d'impact
Annexe	Piétinements des zones humides par la fréquentation humaine et les troupeaux en estive	Berges de plans d'eau	Les troupeaux en estive sont susceptibles de piétiner les zones humides aux abords des plans d'eau.	Impacts possibles sur les zones humides et les exutoires de certains plans d'eau, diminution des surfaces favorables à la reproduction. Colmatage et réduction de la fonction "tampon" des zones humides.	Modéré	Pas ou peu d'impact

Synthèse état des lieux et diagnostic

Le massif du Péric accueille un chapelet de lacs. La géologie de ce massif est composée de gneiss sur la moitié nord-ouest et de calcaires, marnes et gypses sur la moitié sud-est. L'occupation du sol est dominée par de la roche nue sur la partie amont du massif, de végétation clairsemée et de pelouses et pâturages naturels sur les partie plus aval. Des zones humides se trouvent aux abords des plans d'eau. Le piétinement induit par les troupeaux en estive peu provoquer des dysfonctionnements dans les milieux aquatiques. De plus, l'impact des pratiques vétérinaires utilisées sur ces troupeaux est encore peu connu. En effet, les vermifuges utilisés pour traiter les animaux à l'estive ou avant leur conduite en montagne, ont un impact avéré sur la faune coprophage. Cette incidence et l'absence de connaissance sur la durée de vie de ces produits dans l'environnement invitent à une réflexion sur le sujet. Ces lacs plutôt oligotrophes sont essentiellement peuplés de truites fario et de truites arc-en-ciel accompagnés de saumons de fontaine.

IX - Synthèse des actions préconisées

Cohérence	Priorité	Nom	Descriptif	Localisation	Masse d'eau	Effet attendu sur les espèces repères	Effet attendu sur le milieu	Lien avec l'orientation fondamentale du SDAGE n°	Lien avec l'action du PDM du SDAGE
Groupe 1	Modérée	Optimisation des repeuplements en fonction des données recueillies dans l'atlas	L'Atlas des lacs de haute montagne des Pyrénées-Orientales (bathymétrie, description de la zone littorale et de la zone rivulaire, paramètres physico-chimique....) permet de décrire l'attractivité piscicole des plans d'eau. En croisant ces données à de la bibliographie, une optimisation des repeuplements sera préconisée (avec ou sans alevinage, quantité...). Le but est d'avoir une gestion piscicole durable des lacs de montagne.	Tous les plans d'eau					
Groupe 2	Modérée	Réseau complémentaire de suivi	Les grandes retenues font l'objet d'un suivi DCE ainsi que les lacs naturels supérieur à 10 Ha. Dans ce massif la dimension des pièces d'eau fait qu'aucun suivi DCE n'est mis en place car les lacs sont jugés trop petits. Or, la surface cumulée peut être équivalente. Un réseau de suivi complémentaire avec les mêmes méthodes permettraient de disposer d'indicateurs complémentaires au réseau existant pour suivre l'état de ces hydrosystèmes importants dans le cycle de l'eau (tête de bassin).	Ensemble des plans d'eau					
Groupe 3	Modérée	Impact possible du pastoralisme sur les milieux aquatiques	L'usage de produits sanitaires pour le pastoralisme peut impacter les milieux aquatiques. C'est pourquoi dans son plan de gestion concertée des zones humides du site classé des Bouillouses, le PNR PC s'y intéresse. Il se propose ainsi de recenser les pratiques vétérinaires sur les troupeaux en estive (voir OP5 du Plan de Gestion).	Tous les plans d'eau					

Synthese des préconisations

Il est nécessaire de recenser les pratiques vétérinaires appliquées aux troupeaux en estive et de réduire l'impact du piétinement si c'est envisageable. Dans le cadre de l'élaboration d'un atlas des lacs de haute montagne (bathymétrie, zone littorale, zone littorale), les 4 plans d'eau de ce massif (Grand bleu, Petit Bleu, Grande Llose et Baix) ont été décrits en 2015. Suite à l'établissement de cet atlas, une optimisation des opérations de repeuplements est programmée. Le but est définir la quantité d'alevins à déverser dans chaque plan d'eau en fonction des différentes données recueillies sur le terrain. Il conviendra alors d'élaborer un abaque qui pourrait être utilisé sur l'ensemble des plans d'eau de haute montagne du département. Un réseau complémentaire de suivi avec les mêmes méthodes que celles utilisées pour les masses d'eau DCE pourrait être mis en place. Afin de permettre à plus de géniteurs de se reproduire naturellement, la fédération a mis en place un programme de rotation en no-kill sur les lacs du massif.



## X - Gestion piscicole préconisée

Gestion globale préconisée sur le contexte
<i>Gestion raisonnée</i>
Cas particulier de gestion
<i>Pas de cas particulier de gestion préconisée sur le contexte</i>

## XI - Bibliographie

- FDPPMA66, 2016, Atlas des lacs de montagne Massifs du Carlit, de la Calme et du Péric
- Gaurier, 1939, Atlas des Lacs des Pyrénées (Source : Gallica Bibliothèque Nationale de France)
- PNR PC, 2018, Plan de Gestion Concerté Zones Humides Site Classé des Bouillouses