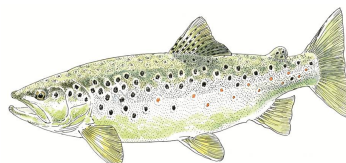


CONTEXTE PISCICOLE - PLAN D'EAU

669916 - Barrage de Puyvalador

Domaine salmonicole



Crédits FNPF V. NOWAKOSKI

Espèce(s) repère(s)

Truite commune

Espèce(s) cible(s)

Pas d'autres espèces cibles sur le contexte

Etat piscicole

Dégradé

Vues représentatives



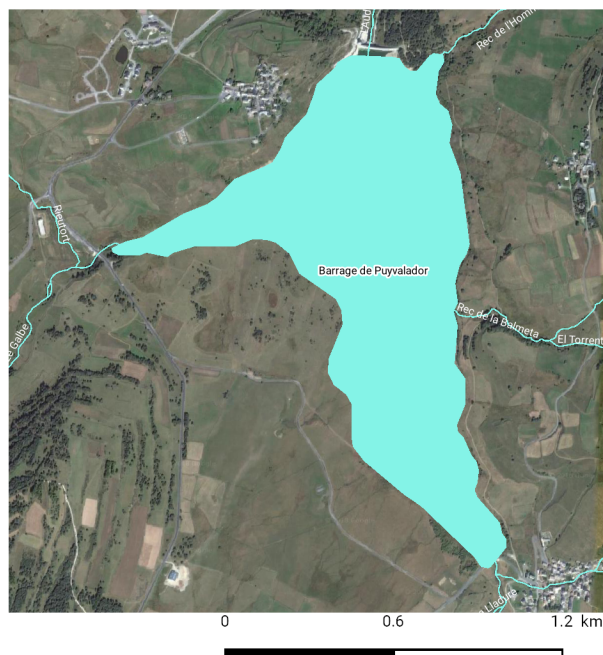
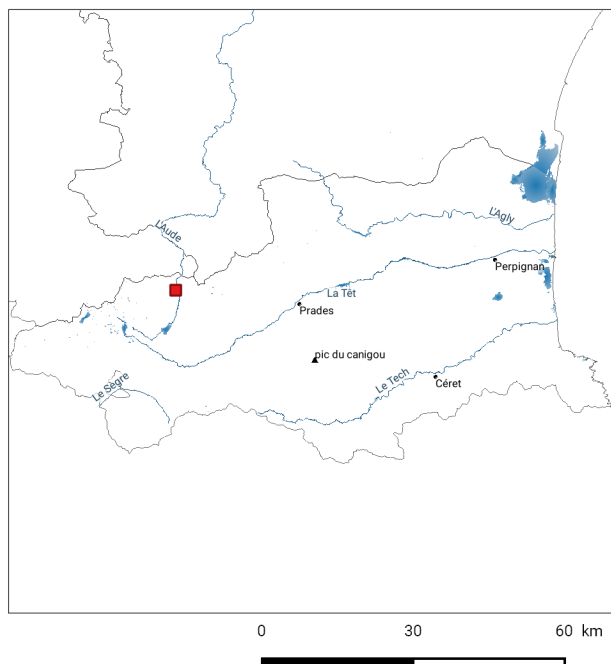
Partenaires financiers



Plan Départemental pour la Protection du milieu aquatique et la
Gestion des ressources piscicoles (PDPG 2018)

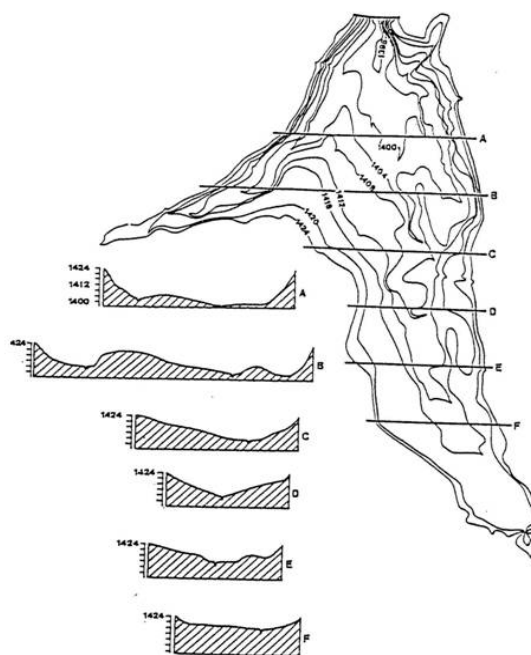
Fiche contexte éditée le 31/5/2019

I - Localisation du contexte



Sources: BD TOPO (DDTM - IGN) , contextes piscicoles (SANDRE) modifiés par la FDPPMA66, © les contributeurs OpenStreetMap

Bathymétrie



Carte Bathymétrique de la retenue de barrage de Puyvalador (EDF)

II - Description générale

Plan(s) d'eau

Type / Nom	Surface
Retenue de Barrage	
<i>Barrage de Puyvalador</i>	<i>90,79 ha</i>

Afférence(s)

Code Hydro	Code inventaire	Nom
<i>Y1-0200</i>	<i>08</i>	<i>L'Aude</i>
<i>Y1000580</i>	<i>08.70.02</i>	<i>Le Galbe</i>
	<i>08.70.01</i>	<i>Rec de l'Homme mort</i>
	<i>08.70.03</i>	<i>Rec de la Balmeta</i>
	<i>08.70.04</i>	<i>Rec de la Faguera</i>

Gestion hydraulique

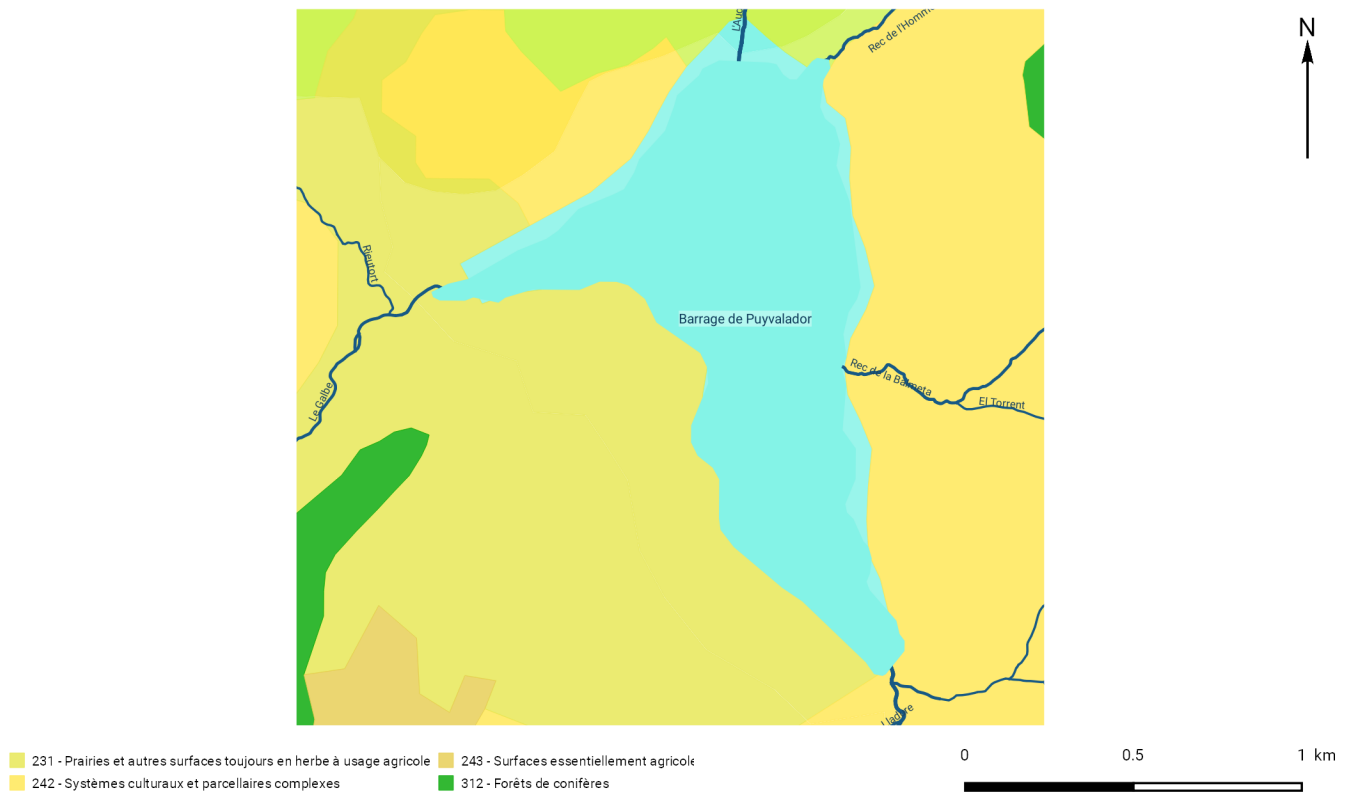
Nom	Côte minimale d'exploitation	Côte maximale d'exploitation	Usage
<i>Barrage de Puyvalador</i>	<i>1399,00 m</i>	<i>1422,00 m</i>	<i>Hydroélectricité, soutien d'étiage agricole</i>

Données de gestion hydraulique

Règlement d'eau du barrage, Convention dite de « Matemale » (1996).

III - Données générales

Occupation du sol



Sources: BD TOPO (DDTM - IGN), contextes piscicoles (SANDRE) modifiés par la FDPMA66, Ministère de la Transition écologique et solidaire

Géologie

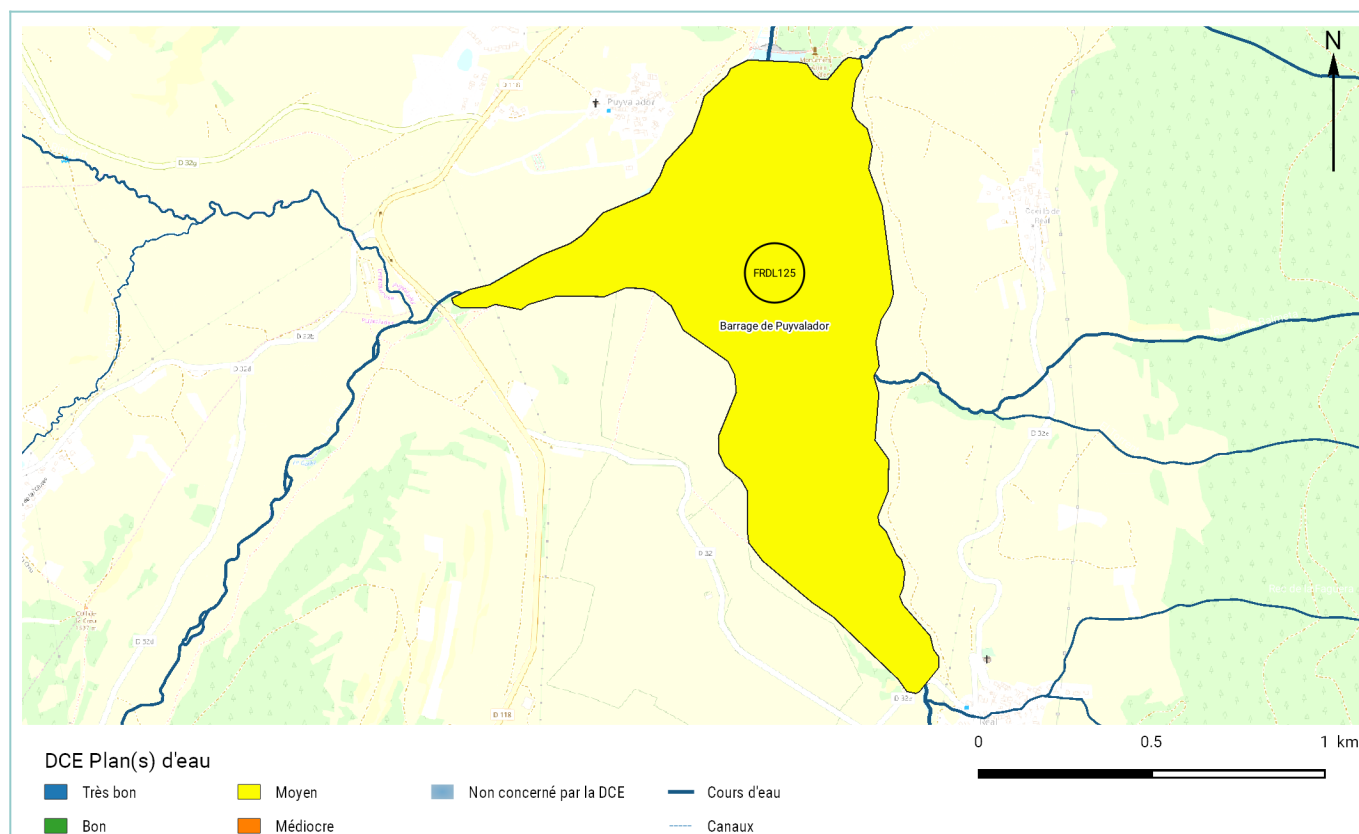


Sources: BD TOPO (DDTM - IGN), contextes piscicoles (SANDRE) modifiés par la FDPMA66, BRGM

Mesures réglementaires de protection du contexte

Type / Code	Nom	Observations
Continuité écologique (L-214 du Code de l'Environnement)		
FR0604927	L'Aude du barrage de Puyvalador à la mer	Liste 2
Natura 2000		
FR9101473	Massif de Madres-Coronat	sites d'intérêt Communautaire (JOEU)
Parc(s) naturel(s)		
FR8000044	Pyrénées catalanes	Régional
Sage		
SAGE06016	Haute Vallée de l'Aude	
Znieff		
910010919	Forêt De Pins À Crochets De La Périphérie Du Capcir	Znieff type 2
910030619	Capcir	Znieff type 2
910010911	Prairies Humides De La Plana	Znieff de type 1

IV - Masses d'eau DCE sur le contexte, objectifs et état



Code	Nom	Etat écologique	Etat chimique	Objectif d'état	Echéance d'état
FRDL125	retenue de Puyvalador	Moyen	Bon	bon potentiel	2027

Diagnostic DCE

Nom ME	Code ME	Type	Ensemble agrégés des éléments de qualité		Polluants spécifiques de l'état écologique	Altérations hydromorphologiques non imposées par les CTO**	Potentiel écologique	Niveau de confiance
			Biologiques	Physico chimiques généraux				
Puyvalador	FRDL125	2010	MOY	MOY	B	Nulles à faibles	MOY	2/3
Puyvalador	FRDL125	2013	MOY	MED	B	Nulles à faibles	MOY	2/3

** CTO : contraintes techniques obligatoires.

Suivi des plans d'eau des Bassins Rhône-Méditerranée et Corse en application de la DCE.

Note synthétique d'interprétation des résultats : Puyvalador (2010, 2013)

V - Peuplement

Domaine
<i>Salmonicole</i>

Niveau trophique
<i>Lac eutrophe</i>

Espèce(s) repère(s)
<i>Truite commune</i>

Espèce(s) cible(s)
<i>Pas d'autres espèces cibles sur le contexte</i>

Etat fonctionnel
<i>Dégradé</i>

Poissons migrateurs
<i>Truite commune</i>

Espèce(s) invasive(s)
<i>Pas d'espèce(s) invasive(s) sur le contexte</i>

Autre(s) espèce(s) d'intérêt particulier
<i>Pas d'espèce(s) d'intérêt particulier sur le contexte</i>

Peuplement actuel

Espèce(s) majoritaire(s)
<i>Chevaine, Goujon, Truite commune</i>

Espèce(s) occasionnelle(s)
<i>Vairon</i>

VI - Biodiversité remarquable

Synthèse
Espèces protégées : <i>Desman des Pyrénées, Grand Cormoran</i>

VII - Gestion et halieutisme

Gestionnaire	Nom	Surface de plan(s) d'eau dans le contexte
<i>AAPPMA</i>	<i>Formiguères</i>	<i>90,79 Ha</i>

Type de gestion piscicole des 5 dernières années	Catégorie piscicole
<i>Gestion raisonnée</i>	<i>1ère catégorie</i>

Démarche collective de gestion et de préservation des milieux	
Nom	Porteur
<i>Natura 2000</i>	<i>PNR PC</i>
<i>SAGE Haute vallée de l'Aude</i>	<i>SMARR</i>

Administration en charge de la police de l'eau et de la pêche	Police de la pêche
<i>AFB, ONCFS, DDTM (SER), Gendarmerie nationale</i>	<i>FDPPMA, AAPPMA disposant de GPPB</i>

VIII - Diagnostics et pressions anthropiques

Facteurs			Etat fonctionnel		Evaluation	
	Nature et localisation		Description	Effets	Impact sur la fonctionnalité du milieu	
Importance de l'impact	Nature	Localisation			Recrutement	Accueil
Principal	Présence récurrente de cyanobactéries	Retenue de Puyvalador	Les cyanobactéries apparaissent régulièrement dans le plan d'eau de Puyvalador ceci serait lié à de fortes concentrations d'azote et de phosphore. Les cyanobactéries créées un film algal en surface de retenue.	Asphyxie possible des poissons	Modéré	Modéré
Principal	Marnage très important	Retenue de Puyvalador	La retenue est employée comme réservoir d'eau par EDF pour honorer ses obligations liées à la convention de Matemale. Maintenant une côte estivale sur la retenue de Matemale, la retenue de Puyvalador est employée pour le soutien d'étiage dans la plaine audoise ainsi que pour maintenir des débits estivaux élevés dans la rivière pour la pratique des sports d'eaux vives.	Réduction importante de la capacité d'accueil du plan d'eau	Modéré	Fort

Synthèse état des lieux et diagnostic

Le retenue de barrage de Puyvalador est l'une des principales retenues de haute montagne des Pyrénées-Orientales, situé dans le Capcir. C'est la seconde plus haute retenue de barrage de l'Aude, après le barrage de Matemale. Sa géologie est essentiellement constituée d'argiles. Sa zone rivulaire se compose principalement de prairie et autres surfaces toujours en herbe à usage agricole et de systèmes cultureux et parcellaires complexes. Ce barrage constitue une importante réserve en eau pour alimenter la centrale d'Escouloubre, puis de Nentilla dans l'Aude. En effet, ce barrage permet de retenir de façon temporaire une grande quantité d'eau, il sert de bassin tampon au complexe hydroélectrique situé en aval. Les marnages y sont très importants. L'atteinte de la côte égale ou proche du minimum d'exploitation est de plus en plus régulière. En période de basses eaux, peu de caches et abris sont disponibles augmentant les pressions de compétitions intra-inter-spécifiques. Le peuplement piscicole retrouvé dans le barrage appartient plutôt à un assemblage de type mésotrophe, le plan d'eau est cependant qualifié d'eutrophe. Le peuplement est composé de chevaines, truites fario et goujons accompagnées de vairons. Ce peuplement piscicole est régulièrement perturbé par une eutrophisation du plan d'eau accompagné d'un développement de cyanobactéries.

IX - Synthèse des actions préconisées

Cohérence	Priorité	Nom	Descriptif	Localisation	Masse d'eau	Effet attendu sur les espèces repères	Effet attendu sur le milieu	Lien avec l'orientation fondamentale du SDAGE n°	Lien avec l'action du PDM du SDAGE
Groupe 1	Modérée	Contribuer à l'étude lancée par le SMAAR sur les sources actuelles ou anciennes de pollutions des eaux en vue d'assainir le plan d'eau.	Contribuer à l'étude lancée par le SMAAR : "Etudes sur les flux de nutriments et suivi des cyanobactéries sur le Capcir Bassin Versant de l'Aude". L'objectif de cette étude est de quantifier les différentes sources de pollutions azotées et phosphorées et de proposer des solutions pour diminuer ces apports dans le barrage de Puyvalador.	Barrage de Puyvalador	FRDL125				GOU0101 Réaliser une étude transversale (plusieurs domaines possibles)

Synthese des préconisations

Les eaux de la retenue de barrage de Puyvalador subit un phénomène d'eutrophisation associé à un développement de cyanobactéries récurrent. L'étude sur la qualité des eaux superficielles sur le Capcir s'inscrit dans les enjeux identifiés par le SAGE de la Haute Vallée de l'Aude en vue d'un travail de réhabilitation. L'objectif de cette étude est de déterminer et évaluer les sources de pollutions phosphorées et azotées principalement à l'échelle de la haute vallée. En l'attente, la retenue est fermée à la pêche, si les actions mises en place pour réhabiliter ce plan d'eau compensent cet effet, alors le barrage de Puyvalador pourra ainsi être ré-ouvert aux pêcheurs, ou mettre en place une gestion piscicole d'usage par ré-empoissonnement régulier à l'aide de truites capturables.

X - Gestion piscicole préconisée

Gestion globale préconisée sur le contexte

Gestion d'usage

Cas particulier de gestion

Pas de cas particulier de gestion préconisée sur le contexte