

PREFECTURE
des
PYRENEES-ORIENTALES

DIRECTION DEPARTEMENTALE
de
l'AGRICULTURE et de la FORET

Commune de

LE BOULOU

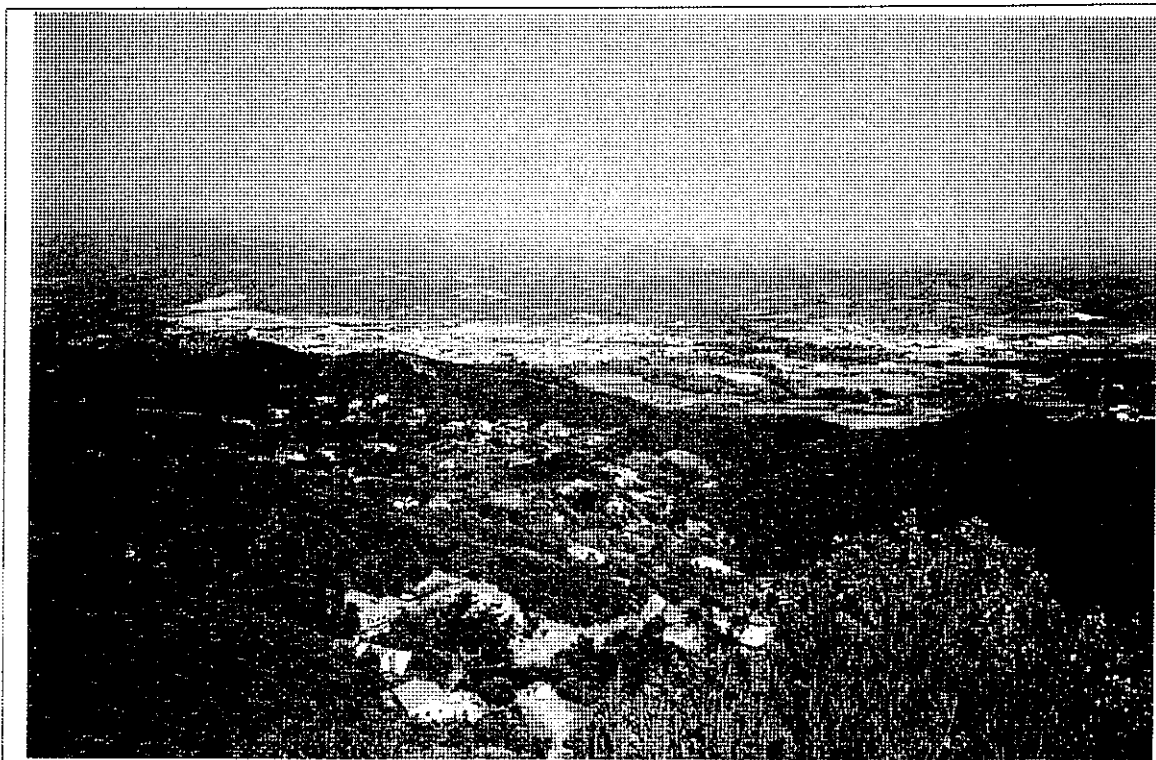
(N° INSEE : 66 03 024)

**Plan de Prévention des Risques
naturels prévisibles**

- P.P.R. -

Livret 2

Règlement



octobre 1996

LIVRET 2

- Sommaire -

TITRE I - PORTEE DU REGLEMENT P.P.R.	1
CHAPITRE 1 - DISPOSITIONS GENERALES	2
I.1.1. Objet et champ d'application	2
I.1.2. Division du territoire en zones de risque.....	3
I.1.3. Effets du P.P.R.....	3
CHAPITRE 2 - MESURES DE PREVENTION GENERALE.....	4
I.2.1. Remarques générales.....	4
I.2.2. Rappel des dispositions réglementaires.....	5
I.2.2.1. Concernant l'entretien des cours d'eau.....	5
I.2.2.2. Concernant la protection des espaces boisés.....	6
I.2.2.3. Concernant l'exploitation des carrières.....	6
I.2.2.4. Concernant la sûreté et la sécurité publique sur le territoire communal.....	6
I.2.2.5. Concernant la sécurité des occupants de terrains de camping et le stationnement des caravanes	6
I.2.3. Sur l'ensemble du territoire communal	7
I.2.4. En zones directement exposées.....	7
I.2.4.1. Zones à risques forts (zones rouges).....	7
I.2.4.1.1. Occupation et utilisation du sol interdites.....	7
I.2.4.1.2. Occupation et utilisation du sol autorisées.....	7
I.2.4.2. Zones à risques moyens (zones bleues).....	8
I.2.4.2.1. Occupation et utilisation du sol interdites.....	8
I.2.4.2.2. Occupation et utilisation du sol autorisées.....	8
I.2.5. En zones non directement exposées aux risques naturels prévisibles (zones blanches).....	8
I.2.5.1. Zones non directement exposées (zones blanches numérotées).....	8
I.2.5.2. Occupation et utilisation du sol interdites	8
I.2.5.2. Mesures de prévention applicables.....	8
TITRE II - MESURES DE PREVENTION PARTICULIERES	9
CHAPITRE 1 - EN ZONES DIRECTEMENT EXPOSEES (zones bleues)	11
II.1.1. Mesures de prévention en zones à risques moyens.....	11
CHAPITRE 2 - EN ZONES NON DIRECTEMENT EXPOSEES (zones blanches numérotées).....	18
II.2.1. Mesures de prévention particulières applicables	18

ANNEXES

Lois n° 87-565 du 2 juillet 1987 et n° 95-101 du 2 février 1995
Décret P.P.R. n° 95-1099 du 5 octobre 1995
Arrêté préfectoral de prescription n° 96.918 du 29 mars 1996
Circulaire du 24 avril 1996
Carte de zonage sur fond cadastral, échelle 1/5 000

Légende de la photographie de couverture :

- au premier plan le lotissement de la Chartreuse du Boulou sur le piémont des Albères,
- au centre, l'agglomération du Boulou et le Tech,
- en arrière, les coteaux des Aspres.

TITRE I - PORTEE DU REGLEMENT P.P.R.

CHAPITRE 1 - DISPOSITIONS GENERALES

I.1.1. Objet et champ d'application

Le présent règlement s'applique à la partie du territoire communal de Le Boulou incluse dans le périmètre d'étude et d'application du P.P.R. tel qu'il est défini par l'arrêté préfectoral n° 96-918 du 29 mars 1996. Il définit :

- les mesures de prévention à mettre en oeuvre contre les risques naturels prévisibles (article 40-I, 3° de la loi n° 87-565 du 2 juillet 1987 issu de l'article 16 de la loi modificative n° 95-101 du 2 février 1995, titre II, ch. II),
- les mesures relatives à l'aménagement, l'utilisation ou l'exploitation des constructions, des ouvrages, des espaces mis en culture ou plantés existants à la date d'approbation du plan qui doivent être prises par les propriétaires exploitants ou utilisateurs (article 40-I, 4° de la loi n° 87-565 du 2 juillet 1987 issu de l'article 16 de la loi modificative n° 95-101 du 2 février 1995, titre II, ch. II).

A l'extérieur du périmètre d'étude les demandes d'utilisation et d'occupation du sol, d'espaces essentiellement naturels seront examinées au cas par cas.

Les risques naturels pris en compte au titre du présent document sont :

- les inondations et les crues torrentielles,
- les mouvements de terrain distingués en glissements de terrains, chutes de blocs et ravinements.

Pour le risque sismique qui concerne la totalité du territoire communal de Le Boulou classée en zone de sismicité faible, dite "zone I b" relève pour la mise en oeuvre des mesures préventives propres à ce risque des dispositions prévues par le décret n° 91-461 du 14 mai 1991 et de son arrêté d'application en date du 16 juillet 1992.

Pour le risque incendie qui concerne en rive gauche du Tech, le secteur des Aspres (SIP des Aspres) et en rive droite du Tech, celui des Albères (SIVU des Albères) s'appliquent les dispositions réglementaires du Code Forestier et celles fixées par l'arrêté préfectoral n° 87-759 permanent du 27 mai 1987, modifié par l'arrêté préfectoral n° 88-584 du 1er mars 1988. Elles permettent la réalisation d'équipements de lutte contre l'incendie et visent à ne pas réaliser de constructions nouvelles afin de ne pas créer de nouveaux risques et de ne pas disperser les secours en cas de sinistre.

Par ailleurs, la circulaire du Ministère de l'Environnement en date du 24 /04/ 1996 rappelle la position de l'Etat vis à vis des risques naturels selon trois principes qui sont :

- d'interdire à l'intérieur des zones d'inondation soumises aux aléas les plus forts toute construction nouvelle et à saisir toutes les opportunités pour réduire le nombre de constructions exposées,
- de contrôler strictement l'extension de l'urbanisation dans les zones d'expansion des crues où un volume d'eau important peut être stocker et qui jouent le plus souvent un rôle important dans la structuration du paysage et l'équilibre des écosystèmes,
- d'éviter tout endiguement ou remblaiement nouveau qui ne serait pas justifié par la protection de lieux fortement urbanisés.

I.1.2. Division du territoire en zones de risque

Conformément à l'article 40-1, 1° et 2° de la loi n° 87-565 du 2 juillet 1987 issu de l'article 16 de la loi modificative n° 95-101 du 2 février 1995, titre II, ch. II, le territoire communal de Le Boulou couvert par le P.P.R. est délimité en :

- *zones exposées aux risques*, différenciées par la nature et l'intensité du risque en zones à risque fort (zones rouges) et en zones à risque moyen (zones bleues),
- *zones non directement exposées aux risques* (zone blanche) et où des constructions, des ouvrages, des aménagements ou des exploitations agricoles, forestières, artisanales, commerciales ou industrielles pourraient aggraver des risques ou en provoquer de nouveaux (zones blanches numérotées).

I.1.3. Effets du P.P.R.

Le P.P.R. approuvé vaut, dans ses indications et son règlement, servitude d'utilité publique et est opposable aux tiers.

Il doit être annexé au plan d'occupation des sols de la commune, conformément à l'article L 126-1 du code de l'urbanisme (art 40-4 de la loi n° 87-565 du 2 juillet 1987 issu de l'article 16 de la loi modificative n° 95-101 du 2 février 1995, titre II, ch. II). En cas de dispositions contradictoires entre ces deux documents, les dispositions du P.P.R. prévalent sur celles du P.O.S. qui doit en tenir compte.

* Effets sur les utilisations et l'occupation du sol

La loi permet d'imposer pour réglementer le développement des zones tous types de prescriptions s'appliquant aux constructions, aux ouvrages, aux aménagements ainsi qu'aux exploitations agricoles, forestières, artisanales, commerciales ou industrielles.

Toutefois, en application du 4° de l'article 40-1 de la loi n° 87-565 du 2 juillet 1987 issu de l'article 16 de la loi modificative n° 95-101 du 2 février 1995, titre II, ch. II :

- les travaux de prévention imposés sur de l'existant, constructions ou aménagements régulièrement construits conformément aux dispositions du code de l'urbanisme, ne peuvent excéder 10 % de la valeur du bien à la date d'approbation du plan,
- les travaux d'entretien et de gestion courante des bâtiments implantés antérieurement à l'approbation du plan ou le cas échéant à la publication de l'arrêté mentionné à l'article 6 du décret n° 95-1089 du 5 octobre 1995 demeurent autorisés sous réserve de ne pas modifier le volume du bâtiment ni sa destination

* Effets sur l'assurance des biens et activités

Par les articles 17, 18 et 19, titre II, ch. II, de la loi n° 95-101 du 2 février 1995 modificative de la loi du 22 juillet 1987, est conservée pour les entreprises d'assurances l'obligation, créée par la loi n° 82-600 du 13 juillet 1982 relative à l'indemnisation des victimes de catastrophes naturelles, d'étendre leurs garanties aux biens et activités, aux effets des catastrophes naturelles.

En cas de non-respect de certaines règles du P.P.R., la possibilité pour les entreprises d'assurances de déroger à certaines règles d'indemnisation des catastrophes naturelles est ouverte par la loi.

* Effets sur les populations

La loi du 22 juillet 1987 par le 3° de son article 40-1 issu de l'article 16 de la loi modificative n° 95-101 du 2 février 1995, titre II, ch. II, permet la prescription de mesures d'ensemble qui sont en matière de sécurité publique ou d'organisation des secours des mesures de prévention, de protection et de sauvegarde pouvant concerner les collectivités publiques dans le cadre de leurs compétences ou les particuliers ou à leurs groupements.

Ces mesures qui peuvent être rendues obligatoires sont :

- les règles relatives aux réseaux et infrastructures publics desservant les zones exposées et visant à faciliter les éventuelles mesures d'évacuation et l'intervention des secours,
- les prescriptions aux particuliers, ou aux groupements de particuliers quand ils existent, de réalisations de travaux contribuant à la prévention des risques ou d'intervention en cas de survenance des phénomènes considérés,
- les prescriptions pour la réalisation de constructions ou d'aménagements nouveaux, subordonnés à la constitution d'associations syndicales chargées de certains travaux nécessaires à la prévention des risques.

CHAPITRE 2 - MESURES DE PREVENTION GENERALE

I.2.1. Remarques générales

Un des objectifs essentiels du Plan de Prévention des Risques naturels prévisibles est l'affichage du risque, c'est-à-dire le "porté à la connaissance" des responsables communaux et du public de l'existence de risques naturels sur certaines parties du territoire communal.

Les mesures de préventions physiques à l'égard d'un risque naturel, comportent trois niveaux d'intervention possibles :

✓ *des mesures générales ou d'ensemble* qui visent à supprimer ou à atténuer les risques sur un secteur assez vaste, à l'échelle d'un groupe de maisons ou d'un équipement public, et relèvent de l'initiative et de la responsabilité d'une collectivité territoriale (commune ou département),

✓ *des mesures collectives* qui visent à supprimer ou à atténuer les risques à l'échelle d'un groupe de maisons (lotissement, ZAC, ...) et qui relèvent de l'initiative et de la responsabilité d'un ensemble de propriétaires ou d'un promoteur. Dans la pratique, la communauté territoriale (commune ou département) est souvent appelée à s'y substituer pour faire face aux travaux d'urgence,

✓ *des mesures individuelles* qui peuvent être :

- soit, mises en oeuvre spontanément à l'initiative du propriétaire du lieu ou d'un candidat constructeur, sur recommandation du maître d'oeuvre, de l'organisme contrôleur ou de l'administration,
- soit, imposées et rendues obligatoires en tant que prescriptions administratives opposables et inscrites comme telles dans le Plan de Prévention des Risques naturels prévisibles.
- soit des recommandations.

L'ensemble des mesures de prévention individuelles et des recommandations constitue le règlement du Plan de Prévention des Risques naturels prévisibles.

au renforcement de la protection de l'environnement et modificative du livre 1^{er} du code rural.

I.2.2.2. Concernant la protection des espaces boisés

Les dispositions essentielles concernant la protection de la forêt sont inscrites dans le Code Forestier et le Code de l'Urbanisme.

Code Forestier - Conservation et police des bois et Forêts en général

La réglementation des défrichements est applicable aux particuliers par le biais des articles L 311-1, L 311-2, L 311-3, Titre 1, chapitre 1, Livre III du Code Forestier.

- Forêt de protection

Il peut être fait application des dispositions des articles L 411-1 et 412-18 , Titre I, chapitre 1 et suivants, livre IV du Code Forestier pour le classement de forêts publiques et privées présentant un rôle de protection certain, tel est le cas par exemple des boisements de versant raide sur sols sensibles.

Code de l'Urbanisme - Espaces boisés

En application de l'article L. 130-1 du Code de l'Urbanisme, les espaces boisés, publics ou privés, ont la possibilité d'être classés en espaces boisés à conserver au titre du Plan d'Occupation des Soils.

Ce classement entraîne de plein droit le rejet de toute demande de défrichement.

Par ailleurs (articles R 130-1 et R 130-2), sauf existence d'un plan de gestion agréé, toute coupe ou tout abattage d'arbres dans un espace boisé classé est soumis à autorisation préalable délivrée par l'administration. Les coupes rases sur de grandes surfaces et sur versant soumis à des risques naturels sont en principe proscrites.

I.2.2.3. Concernant l'exploitation des carrières

L'exploitant des carrières en galerie ou à ciel ouvert est assujéti à l'application et à la mise en oeuvre de dispositions définies par le Code Minier article 84.

I.2.2.4. Concernant la sûreté et la sécurité publique sur le territoire communal

L'organisation de la sécurité, en vertu des pouvoirs de police conférés par le Code Général des Collectivités Territoriales, est du ressort du Maire sous le contrôle administratif du représentant de l'Etat dans le département (Art. L 2212-1 à 2212-5 correspondant aux articles L 131-1 de l'ancien Code des Communes). Toutefois le Préfet dispose dans des conditions strictes d'un pouvoir de substitution au Maire (art. L 131-13) en matière de sécurité publique.

I.2.2.5. Concernant la sécurité des occupants de terrains de camping et le stationnement des caravanes

Indépendamment des autorisations d'aménager réglementées par le PPR, il est rappelé que le décret 94-614 du 13/07/94 mis en oeuvre par arrêté Préfectoral du 19/04/95 modifié, fixe des prescriptions d'information, d'alerte et d'évacuation.

Les mesures de prévention générales (ou collectives) ont pour but de réduire le niveau d'aléa d'un phénomène dommageable. Il est exceptionnel que les mesures de prévention générales, qui sont en général des ouvrages actifs ou passifs, suppriment totalement un aléa.

Le zonage des aléas et du Plan de Prévention des Risques naturels prévisibles (zones rouges - zones bleues) tient compte de la situation actuelle des mesures de prévention générale ou (collectives) permanentes. Le zonage pourra être modifié, à l'occasion de procédures de révision du Plan de Prévention des Risques naturels prévisibles, pour tenir compte :

- soit, dans un sens moins restrictif (retrait de zone rouge), de la mise en place d'ouvrages de protection nouveaux,
- soit, à l'inverse, de la disparition, par défaut d'entretien, d'ouvrages de protection ou d'un mode d'occupation du terrain considéré jusqu'alors comme particulièrement protecteur.

La conservation des ouvrages de prévention générale ou collective relève de la responsabilité du maître d'ouvrage ; le Maire, pour les premiers, les associations de propriétaires ou toute autorité s'y substituant, pour les seconds.

1.2.2. Rappel des dispositions réglementaires

Certaines réglementations d'ordre public concourent à des actions préventives contre les risques naturels. C'est le cas notamment des dispositions du Code Rural en matière d'entretien des cours d'eau, des codes, Forestier et de l'Urbanisme, concernant la protection des espaces boisés, du Code Minier en matière de travaux en carrière.

1.2.2.1. Concernant l'entretien des cours d'eau

Les lits des cours d'eau sur le territoire de la commune appartiennent, jusqu'à la ligne médiane, aux propriétaires riverains. Ce droit implique en réciproque des obligations d'entretien qui consistent en travaux de curage comprenant :

- la suppression des arbres qui ont poussé dans le lit ou sont tombés dans le cours d'eau,
- la remise en état des berges,
- la suppression des atterrissements gênants qui ne sont pas encore devenus des alluvions,
- l'enlèvement des dépôts et vases.

Le curage est cependant un simple rétablissement du cours d'eau dans ses dimensions primitives, tant en largeur qu'en profondeur, et non une amélioration de son lit.

Le préfet du département des Pyrénées-Orientales est chargé par la loi des 12 et 20 août 1790 et celle du 8 avril 1898 d'assurer la police des eaux, lui donnant la possibilité d'ordonner par arrêté l'exécution d'office du curage d'un cours d'eau. L'arrêté préfectoral n° 292/77 du 7 mars 1977 portant police des cours d'eau non domaniaux dans le département des Pyrénées-Orientales a rappelé au Maire les obligations afférentes à ces cours d'eau. Ces dispositions, reconduites et complétées par la loi n° 92-3 du 3 janvier 1992 sur l'eau, ont été modifiées et complétées par le titre II, chapitre III "De l'entretien régulier des cours d'eau" de la loi n°95-101 relative

I.2.3. Sur l'ensemble du territoire communal

Les règles parasismiques de construction s'appliquent :

- aux bâtiments nouveaux, relevant de la catégorie dite à << risque normal>>, telle que définie à l'article 3 du décret du 14 mai 1991 relatif à la prévention du risque sismique.

I.2.4. En zones directement exposées

Ces zones sont distinguées en zones à risques forts (zones rouges) et zones à risques moyens (zones bleues).

I.2.4.1. Zones à risques forts (zones rouges)

Sont concernées les zones n° 1, 4, 6, 8, 11, 13, 16, 18, 21 et 23 du P.P.R..

Pour les petits cours d'eau et ravins, la zone rouge peut correspondre, notamment en terrain meuble, à un recul obligatoire depuis le haut des berges sur une largeur équivalente à la profondeur du cours d'eau à l'endroit considéré.

I.2.4.1.1. Occupation et utilisation du sol interdites

Toute occupation et utilisation du sol, de quelque nature qu'elle soit, est interdite à l'exception de celles visées à l'article I.2.4.1.2. ci-après.

I.2.4.1.2. Occupation et utilisation du sol autorisées

Sous réserve de ne pas aggraver les risques, les occupations et utilisations du sol autorisées par dérogation à la règle commune sont :

- les travaux d'entretien et de gestion courants des constructions et installations implantées antérieurement à la publication du P.P.R., notamment les aménagements internes, les traitements de façades, la réfection des toitures,
- les réparations effectuées sur un bâtiment sinistré dans le cas où la cause des dommages n'a pas de lien avec le risque qui a entraîné le classement en zone rouge et à condition de pouvoir réduire suffisamment la vulnérabilité relative au phénomène lié à la zone rouge sur avis du service compétent,
- sous réserve qu'ils ne fassent pas l'objet d'une habitation, les abris légers et annexes des bâtiments d'habitation, les installations directement liées à l'exploitation agricole ou forestière existantes,
- tous travaux et aménagements destinés à réduire les conséquences des risques,
- les travaux d'équipements publics sous réserve de ne pouvoir les implanter ailleurs et à condition qu'ils n'offrent qu'une vulnérabilité restreinte et que leurs conditions d'implantation fassent l'objet d'une étude préalable par le service compétent (respect de la transparence hydraulique dans les zones inondables),
- les utilisations agricoles traditionnelles : parc, prairies de fauche, cultures, à l'exception en zone inondable des plantations de hautes tiges et serres rigides réduisant la zone d'expansion des crues,
- tous travaux de démolition de construction après examen de la demande par le service compétent.

1.2.4.2. Zones à risques moyens (zones bleues)

Sont concernées les zones n° 2, 3, 5, 7, 9, 10, 12, 14, 15, 17, 19, 20, 22 et 24 du P.P.R..

1.2.4.2.1. Occupation et utilisation du sol interdites : aucune au titre du P.P.R..

Toutefois, les implantations de camping-caravaning situées dans des zones à risques moyens devront être examinées cas par cas pour les installations existantes ou à l'occasion des demandes d'autorisations d'ouverture, compte tenu de la vulnérabilité particulière de ces établissements notamment en ce qui concerne leur accessibilité et la mise en oeuvre des secours.

1.2.4.2.2. Occupation et utilisation du sol autorisées

Elles sont énumérées et décrites dans le répertoire de zones ci-après (Titre II, CHAPITRE I, 2). Les zones de risques sont désignées par leur numéro figurant sur la carte P.P.R. et le nom du secteur auquel elles se rattachent.

1.2.5. En zones non directement exposées aux risques naturels prévisibles (zone blanches)

1.2.5.1. Zones non directement exposées (zones blanches numérotées)

Est concernée la zone n° 25 du P.P.R..

1.2.5.2. Occupation et utilisation du sol interdites : aucune au titre du P.P.R..

Idem 1.2.4.2.1.

1.2.5.2. Mesures de prévention applicables

Elles sont énumérées et décrites dans le répertoire de zones ci-après (Titre II, CHAPITRE 2).

TITRE II - MESURES DE PREVENTION PARTICULIERES

UTILISATION PRATIQUE DU REGLEMENT DU P.P.R.

1. REPERAGE DE LA PARCELLE CADASTRALE DANS UNE ZONE DE RISQUE

* La carte du P.P.R. permet de repérer toute parcelle cadastrale par rapport à une zone de risque (bleue ou rouge) ou de non-risque (zone blanche),

* Relever le numéro de la zone de risque concernée sur la carte P.P.R.

2. UTILISATION DU REGLEMENT

* Si le numéro de la zone de risque correspond à une zone rouge, prendre connaissance des mesures de prévention générales applicables :

- à l'ensemble du territoire (- chapitre 2, paragraphe 1.2.1., p. 4) du règlement),
- aux zones directement exposées (- chapitre 2, paragraphe 1.2.4.1, p. 7) du règlement).

* Si le numéro de la zone de risque correspond à une zone bleue, prendre connaissance :

- des mesures de prévention générales applicables :
 - à l'ensemble du territoire (- chapitre 2, paragraphe 1.2.1., p. 4) du règlement),
 - aux zones directement exposées (- chapitre 2, paragraphe 1.2.4.2, p. 8) du règlement),
- des prescriptions obligatoires ou de recommandations (Titre II, p. 11 à 17 du règlement) ; ces mesures sont désignées par des numéros codifiés.

* Si le numéro de la zone non directement exposée aux risques correspond à une zone blanche numérotée, prendre connaissance des mesures de prévention générales qui figurent au TITRE I, CHAPITRE 2, paragraphe 1.2.1., p. 4 du règlement,

- le numéro renvoie aux fiches descriptives par zones (Titre II, p. 18 du règlement) où figurent les mesures particulières applicables sous forme de prescriptions obligatoires ou de recommandations ; ces mesures sont désignées par des numéros codifiés.

CHAPITRE 1 - EN ZONES DIRECTEMENT EXPOSEES (zones bleues)

II.1.1. Mesures de prévention en zones à risques moyens

Description de la zone		Type de phénomène naturel	Mesures de prévention	
n° de la zone	Localisation		Prescriptions	Recommandations
2	La Ville	Crue torrentielle	<p><u>Occupation et Utilisation du sol autorisées</u></p> <ul style="list-style-type: none"> - constructions annexes d'habitation (ex : garage, abri de jardin...), <p><u>Prescriptions urbanistiques et architecturales</u></p> <ul style="list-style-type: none"> - $\cos \leq 0,20$, - orientation des constructions afin de présenter ses plus petites dimensions à la direction des écoulements d'eau, - niveau de fondation porté à une profondeur minimale de $P = 1,50$ m par rapport au terrain naturel, - accès reportés sur les façades abritées, Nord et Est, <p><u>Autres prescriptions</u></p> <p><i>rappel :</i></p> <ul style="list-style-type: none"> - dépôts de matériels, de matières et de remblais interdits, - sous-sols interdits, - perméabilité d'au moins 80% des clôtures et des obstacles artificiels s'opposant à l'écoulement des eaux. 	

Description de la zone		Type de phénomène naturel	Mesures de prévention	
n° de la zone	Localisation		Prescriptions	Recommandations
3 5	San Marty, Régatiu Da D'Alt	Inondation, ravinement	<p><u>Occupation et Utilisation du sol autorisées</u></p> <ul style="list-style-type: none"> - constructions et installations à usage de gestion des cours d'eau, nécessaires à l'exploitation des captages d'eau potable et des canaux d'irrigation, à la mise en valeur des ressources naturelles, sous réserve qu'elles ne fassent pas l'objet d'une habitation et qu'elle n'amène pas de stockage de matières polluantes. <p><u>Prescriptions urbanistiques et architecturales</u></p> <ul style="list-style-type: none"> - $\cos \leq 0,20$, - orientation des constructions afin de présenter ses plus petites dimensions à la direction des écoulements d'eau, - niveau de fondation porté à une profondeur minimale de $P = 1,00$ m par rapport au terrain naturel, - recul de toute construction d'au moins 5 m du rebord de talus ou adaptation des fondations en conséquence, - accès reportés sur les façades abritées, <p><u>Autres prescriptions</u></p> <p><i>rappel :</i></p> <ul style="list-style-type: none"> - dépôts de matières et de remblais interdits - sous-sols interdits. - perméabilité d'au moins 80 %, des clôtures et des obstacles artificiels s'opposant à l'écoulement des eaux . 	<ul style="list-style-type: none"> - établissement d'un plan de gestion de la circulation routière en période de crue du Tech.

Description de la zone		Type de phénomène naturel	Mesures de prévention	
n° de la zone	Localisation		Prescriptions	Recommandations
7	Les Castagnés	Crue torrentielle	<p><u>Occupation et Utilisation du sol autorisées</u></p> <ul style="list-style-type: none"> - constructions et installations à usage de gestion des cours d'eau, nécessaires à l'exploitation des captages d'eau potable et des canaux d'irrigation, à la mise en valeur des ressources naturelles, sous réserve qu'elles ne fassent pas l'objet d'une habitation et qu'elle n'amène pas de stockage de matières polluantes. <p><u>Prescriptions urbanistiques et architecturales</u></p> <ul style="list-style-type: none"> - $\cos \leq 0,20$, - recul des construction d'une distance $D= 4m$ par rapport à la berge, - orientation des constructions afin de présenter ses plus petites dimensions à la direction des écoulements d'eau, - niveau de fondation porté à une profondeur minimale de $P = 1,00$ m par rapport au terrain naturel, - façades exposées à l'écoulement, amont et latérale, aveugles sur une hauteur $H= 1$ m par rapport au terrain naturel, - accès reportés sur les façades abritées, <p><u>Autres prescriptions</u></p> <p><i>rappel :</i></p> <ul style="list-style-type: none"> - dépôts de matières et de remblais interdits - sous-sols interdits. - réalisation d'un bassin de sédimentation et mise au gabarit du chenal pour écouler une crue de période de retour 100 ans, - équipements sensibles et réseaux divers (électricité, gaz, eau , téléphone) situés à une hauteur minimale $H=1,00$ m par rapport au terrain naturel, - perméabilité d'au moins 80 %, des clôtures et des obstacles artificiels s'opposant à l'écoulement des eaux . 	

Description de la zone		Type de phénomène naturel	Mesures de prévention	
n° de la zone	Localisation		Prescriptions	Recommandations
9	Les Castagnés	Crue torrentielle	<p><u>Occupation et Utilisation du sol autorisées</u></p> <ul style="list-style-type: none"> - constructions et installations à usage de gestion des cours d'eau, nécessaires à l'exploitation des captages d'eau potable et des canaux d'irrigation, à la mise en valeur des ressources naturelles, sous réserve qu'elles ne fassent pas l'objet d'une habitation et qu'elle n'amène pas de stockage de matières polluantes. <p><u>Prescriptions urbanistiques et architecturales</u></p> <ul style="list-style-type: none"> - $cos \leq 0,20$, - recul des construction d'une distance $D= 4m$ par rapport à la berge, - orientation des constructions afin de présenter ses plus petites dimensions à la direction des écoulements d'eau, - niveau de fondation porté à une profondeur minimale de $P = 1,00 m$ par rapport au terrain naturel, - façades exposées à l'écoulement, amont et latérale, aveugles sur une hauteur $H= 1 m$ par rapport au terrain naturel, - accès reportés sur les façades abritées, <p><u>Autres prescriptions</u> <i>rappel :</i></p> <ul style="list-style-type: none"> - dépôts de matières et de remblais interdits - sous-sols interdits. - équipements sensibles et réseaux divers (électricité, gaz, eau , téléphone) situés à une hauteur minimale $H=1,00 m$ par rapport au terrain naturel, - perméabilité d'au moins 80 %, des clôtures et des obstacles artificiels s'opposant à l'écoulement des eaux. 	
10	Les Castagnés	Ravinement	<p><u>Occupation et Utilisation du sol autorisées</u></p> <ul style="list-style-type: none"> - constructions et installations à usage agricole, hors habitation <p><u>Autres prescriptions</u></p> <ul style="list-style-type: none"> - protection et entretien des boisements existants, - renforcements des fondations d'ouvrages, - mise en place de soutènements pour toute réalisation de talus de déblais, - collecte et rejets vers un exutoire aménagé des eaux de surface de toutes voiries créées. 	

Description de la zone		Type de phénomène naturel	Mesures de prévention	
n° de la zone	Localisation		Prescriptions	Recommandations
12	La Chartreuse du Boulou Mas Rové, La Cove	Crue torrentielle	<p><u>Occupation et Utilisation du sol autorisées</u></p> <ul style="list-style-type: none"> - bâtiments liés à une exploitation agricole. <p><u>Prescriptions urbanistiques et architecturales</u></p> <ul style="list-style-type: none"> - $\cos \leq 0,20$, - orientation des constructions afin de présenter ses plus petites dimensions à la direction des écoulements d'eau, - niveau de fondation porté à une profondeur minimale de $P = 1,00$ m par rapport au terrain naturel, - accès reportés sur les façades abritée, - façades exposées à l'écoulement, amont et latérale, aveugles sur une hauteur $H = 1$ m par rapport au terrain naturel, <p><u>Autres prescriptions</u></p> <p><i>rappel :</i></p> <ul style="list-style-type: none"> - dépôts de matières et de remblais interdits - sous-sols interdits. - protection et entretien des boisements existants, - équipements sensibles et réseaux divers (électricité, gaz, eau, téléphone) situés à une hauteur minimale $H = 1,00$ m par rapport au terrain naturel, - perméabilité d'au moins 80 % des clôtures et des obstacles artificiels s'opposant à l'écoulement des eaux. 	
14 15	Les Bouffadou, Las Couloumines	Ravinement, crue torrentielle	<p><u>Occupation et utilisation du sol autorisées</u></p> <ul style="list-style-type: none"> - constructions et installations à usage de gestion des cours d'eau, nécessaires à l'exploitation des captages d'eau potable et des canaux d'irrigation, à la mise en valeur des ressources naturelles, sous réserve qu'elles ne fassent pas l'objet d'une habitation et qu'elle n'amène pas de stockage de matières polluantes. - protection et entretien des boisements existants, - mise en place de soutènements pour toute réalisation de talus de déblais, - collecte et rejet vers un exutoire aménagé des eaux de surface de toutes voiries créées 	

Description de la zone		Type de phénomène naturel	Mesures de prévention	
n° de la zone	Localisation		Prescriptions	Recommandations
17 19 20	La Valmagne Nord, Coste de Raychats	Ravinement, crue torrentielle	<p><u>Occupation et Utilisation du sol autorisées</u></p> <ul style="list-style-type: none"> - constructions et installations à usage de gestion des cours d'eau, nécessaires à l'exploitation des captages d'eau potable et des canaux d'irrigation, à la mise en valeur des ressources naturelles, sous réserve qu'elles ne fassent pas l'objet d'une occupation permanente et qu'elle n'amène pas de stockage de matières polluantes. <p><u>Prescriptions urbanistiques et architecturales</u></p> <ul style="list-style-type: none"> - $\cos \leq 0,20$, - orientation des constructions afin de présenter ses plus petites dimensions à la direction des écoulements d'eau, - niveau de fondation porté à une profondeur minimale de P = 1,00 m par rapport au terrain naturel, - façades exposées à l'écoulement, amont et latérale, aveugles sur une hauteur H= 1 m par rapport au terrain naturel, - accès reportés sur les façades abritées, <p><u>Autres prescriptions</u></p> <ul style="list-style-type: none"> - protection et entretien des boisements existants - équipements sensibles et réseaux divers (électricité, gaz, eau , téléphone) situés à une hauteur minimale H=1,00 m par rapport au terrain naturel, - perméabilité d'au moins 80 % des clôtures et des obstacles artificiels s'opposant à l'écoulement des eaux. 	
22	Le Rourède Vignes d'en Cavaillées	Ravinement, crue torrentielle	<p><u>Occupation et utilisation du sol autorisées</u></p> <ul style="list-style-type: none"> - constructions et installations à usage de gestion des cours d'eau, nécessaires à l'exploitation des captages d'eau potable et des canaux d'irrigation, à la mise en valeur des ressources naturelles, sous réserve qu'elles ne fassent pas l'objet d'une habitation et qu'elle n'amène pas de stockage de matières polluantes. <p><i>rappel :</i></p> <ul style="list-style-type: none"> - dépôts de matières et de remblais interdits, - sous-sols interdits. - protection et entretien des boisements existants, - mise en place de soutènements pour toute réalisation de talus de déblais, - collecte et rejet vers un exutoire aménagé des eaux de surface de toutes voiries créées 	

Description de la zone		Type de phénomène naturel	Mesures de prévention	
n° de la zone	Localisation		Prescriptions	Recommandations
24	Poux Roudouneil, Foun de la Courbe, Sarrat dels Gascous, Chemin de Tresserre	Ravinement, crue torrentielle	<p><u>Occupation et Utilisation du sol autorisées</u></p> <ul style="list-style-type: none"> - constructions et installations à usage de gestion des cours d'eau, nécessaires à l'exploitation des captages d'eau potable et des canaux d'irrigation, à la mise en valeur des ressources naturelles, sous réserve qu'elles ne fassent pas l'objet d'une occupation permanente et qu'elle n'amène pas de stockage de matières polluantes. <p><u>Prescriptions urbanistiques et architecturales</u></p> <ul style="list-style-type: none"> - $\cos \leq 0,20$, - orientation des constructions afin de présenter ses plus petites dimensions à la direction des écoulements d'eau, - niveau de fondation porté à une profondeur minimale de $P = 1,00$ m par rapport au terrain naturel, - façades exposées à l'écoulement, amont et latérale, aveugles sur une hauteur $H = 1$ m par rapport au terrain naturel, - accès reportés sur les façades abritées, <p><u>Autres prescriptions</u></p> <p><i>rappel :</i></p> <ul style="list-style-type: none"> - dépôts de matières et de remblais interdits - sous-sols interdits. - équipements sensibles et réseaux divers (électricité, gaz, eau, téléphone) situés à une hauteur minimale $H = 1,00$ m par rapport au terrain naturel, - perméabilité d'au moins 80 % des clôtures et des obstacles artificiels s'opposant à l'écoulement des eaux. 	

CHAPITRE 2 - EN ZONES NON DIRECTEMENT EXPOSEES
(zones blanches numérotées)

II.2.1. Mesures de prévention particulières applicables

Description de la zone		Type de phénomène naturel	Mesures de prévention	
n° de la zone	Localisation		Prescriptions	Recommandations
25	Mas Llinas	zone non directement exposée au risque de crue torrentielle	<p><u>Prescriptions urbanistiques :</u> Aucune</p> <p><u>Autres prescriptions :</u> - Mise en place d'une gestion du gué submersible en période de crue, par panneaux et par dispositif de fermeture, - Mise en place d'un système de télécommunication non vulnérable aux crues pour assurer l'information des populations.</p>	