

CONTEXTE PISCICOLE - COURS D'EAU

660020 - La Têt de la riv. de Mantet au barrage de Vinça Domaine salmonicole



Crédits FNPF V. NOWAKOSKI

Espèce(s) repère(s)

Barbeau méridional, Truite
commune

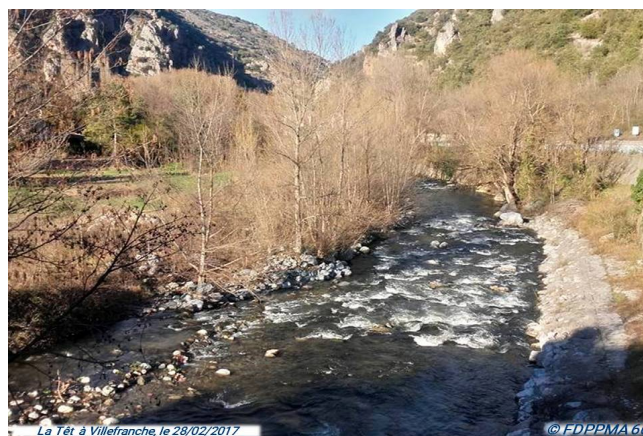
Espèce(s) cible(s)

Vairon

Etat piscicole

Très perturbé

Vue(s) représentative(s)



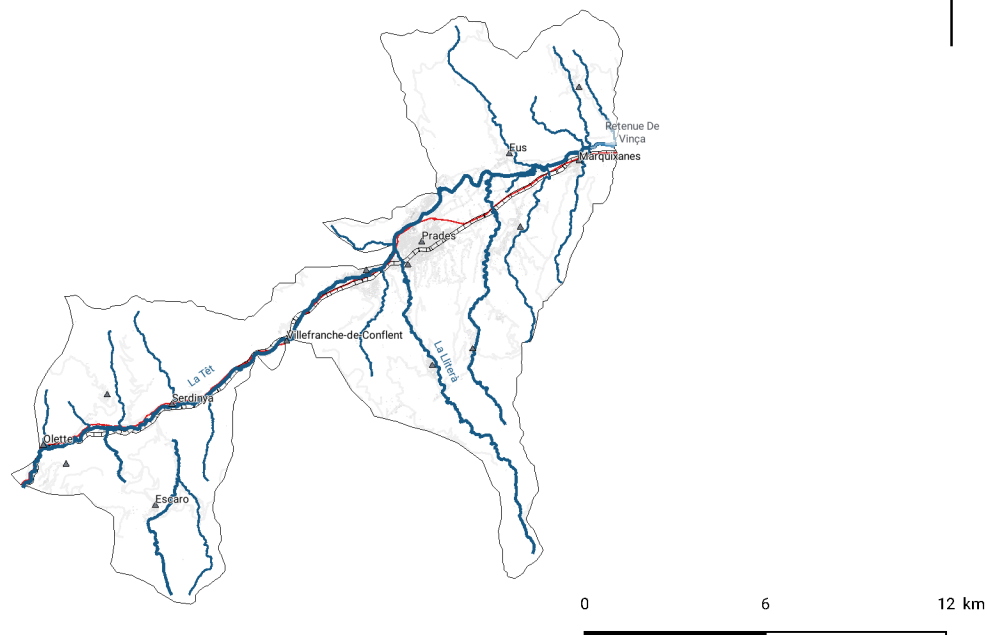
Partenaires financiers



Plan Départemental pour la Protection du milieu aquatique et la
Gestion des ressources piscicoles (PDPG 2019)

Fiche contexte éditée le 31/5/2019

I - Localisation du contexte



Sources: BD TOPO (DDTM - © IGN) modifiée par la FDPPMA, Contextes piscicoles (FDPPMA)

II - Description générale

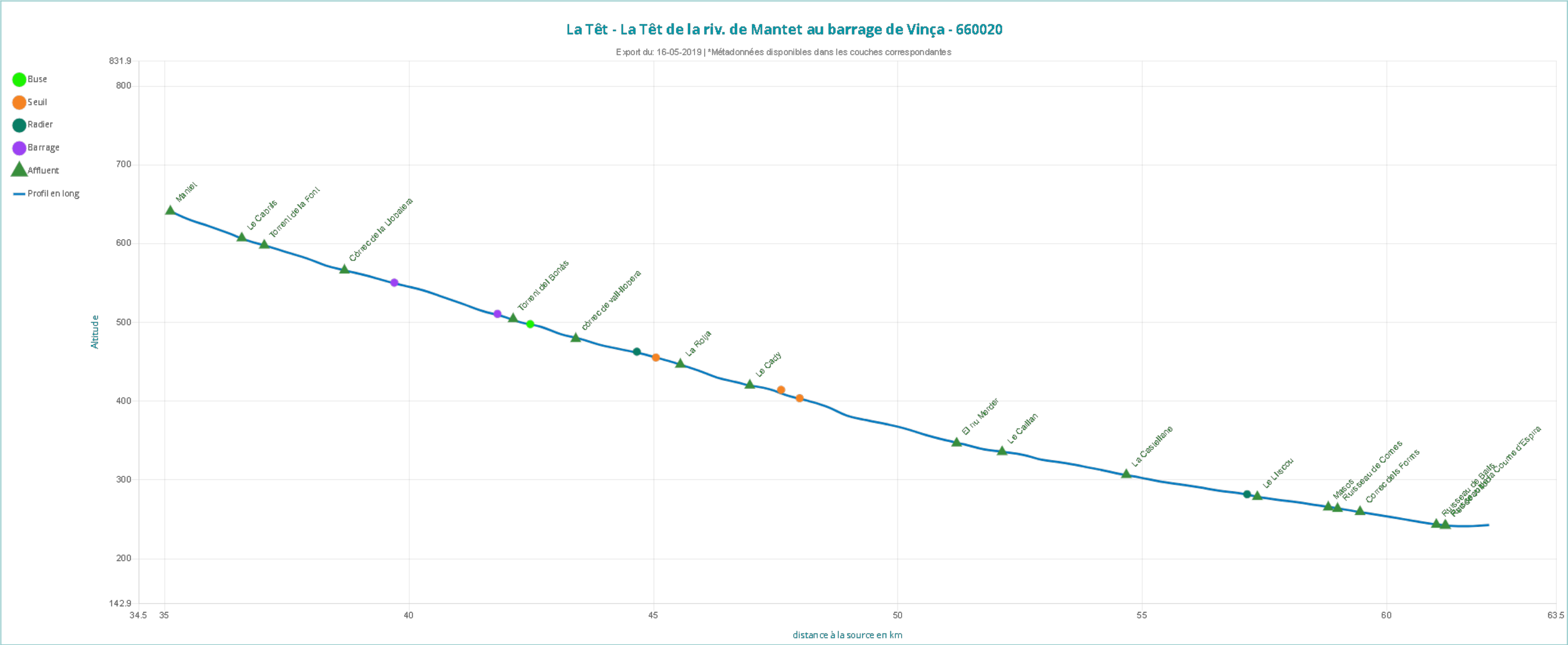
Longueur totale des cours d'eau dans le contexte		
164,3 km		

Nom du bassin versant	Pourcentage du bassin versant occupé par le contexte	Surface du bassin versant en km ²
La Têt	11,1 %	1377,6 km ²

Cours d'eau principal	Limite amont	Limite aval
La Têt	Confluence avec le Mantet (Riv. de Nyer)	Retenue de barrage de Vinça

Plan(s) d'eau

Nom(s)
Retenue de Vinça



Sources: BD Alti 25 m (© IGN), BD Topo (DDTM - © IGN) modifiée par la FDPMA

Principaux cours d'eau et affluents dans le contexte

Cours d'eau principal

Code Hydro	Code inventaire	Nom	Longueur	Altitude amont	Altitude aval	Pente moyenne
Y04-04002	06	La Têt	28,66 Km	641,8 m	242,9 m	0,6 %

Affluent(s)

Code Hydro	Code inventaire	Nom	Longueur	Altitude amont	Altitude aval	Pente moyenne
Y0421340	06.15d	Torrent de la Font	2,16 Km	1209,5 m	598,0 m	27,0 %
Y0420760	06.14	Baillemarsane	6,38 Km	1872,0 m	573,9 m	19,6 %
Y0421360	06.15b	Còrrec de la Llobatera	1,23 Km	951,7 m	566,2 m	34,6 %
Y0421380	06.15	còrrec de sant culgat	2,19 Km	867,0 m	556,0 m	14,0 %
Y0420740	06.14b	Ruisseau du Peyro	3,59 Km	1430,8 m	549,2 m	23,5 %
Y0420800	06.13d	Torrent del Bonàs	3,88 Km	1571,2 m	504,5 m	26,2 %
Y0420820	06.13c	còrrec de vall-llobera	3,18 Km	789,6 m	479,3 m	9,7 %
Y0430720	06.11b	El riu Merder	4,52 Km	608,8 m	346,7 m	5,8 %
Y0430840	06.11	La Lliterà	14,01 Km	2409,0 m	336,6 m	14,4 %
Y0431220	06.09b	Còrrec dels Colls	2,64 Km	694,3 m	335,7 m	13,4 %
Y0440660	06.08	Le Lliscou	11,48 Km	1406,1 m	278,7 m	9,7 %
	06.07	Masos	1,40 Km	307,2 m	265,4 m	3,0 %
Y0440680	06.06	Ruisseau de Comes	6,75 Km	1008,5 m	263,6 m	10,9 %
Y0440700	06.05	Correc dels Forms	7,41 Km	666,0 m	259,7 m	5,5 %
Y0440720	06.04d	Ruisseau de Bails	3,22 Km	627,6 m	243,4 m	11,8 %
Y0440760	06.73	Coume de la Perdrix	3,79 Km	668,3 m	242,7 m	11,1 %
Y0441040	06.04c	Ruisseau de la Coume d'Espira	5,40 Km	473,7 m	242,2 m	4,3 %
Y0440740	06.04b	Rec de Jolloc	4,11 Km	713,6 m	242,2 m	11,3 %

Sous-affluent(s)

Code Hydro	Code inventaire	Nom	Longueur	Altitude amont	Altitude aval	Pente moyenne
Y0420780	06.14.01	L'Ayuta	4,83 Km	1750,1 m	657,2 m	21,8 %

Prises d'eau des canaux

Nom(s)
<i>Canal de Bohere, Canal du Bac de Joncet, Canal de la Sacrista, Canal du Mouli, Canal Tet et Llose, Canal de l'Union Eus, Marquixanes, Prades, Canal Branche Ancienne Prades, Canal du Bac de la Tasque, Canal Roda y del Lloch, Canal d'en Gorner, Canal de Rabouillet, Canal de la Llongadère</i>

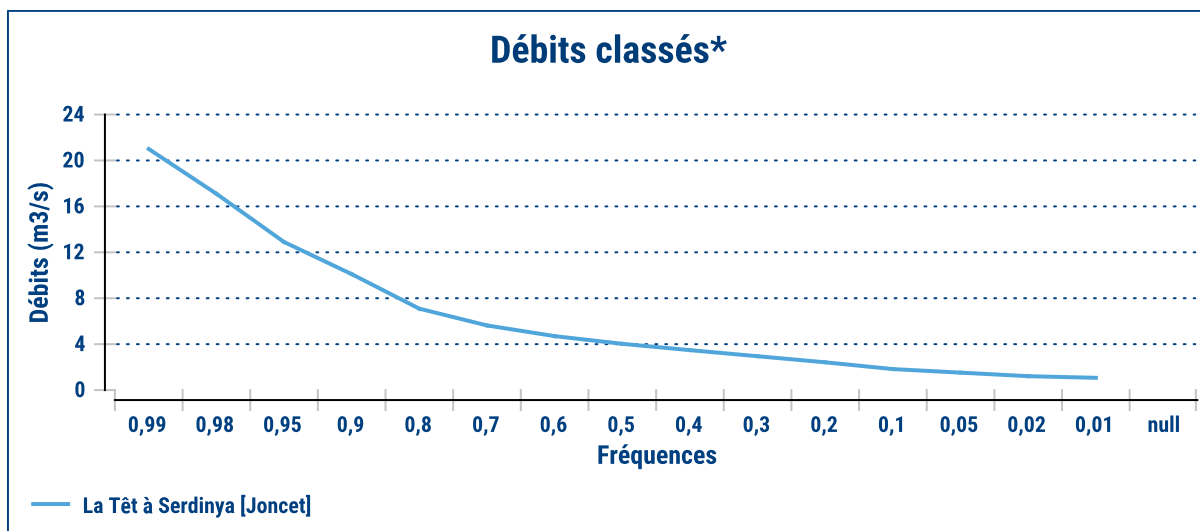
Source: DDTM modifiée par la FDPPMA

Station(s) hydrologique(s)

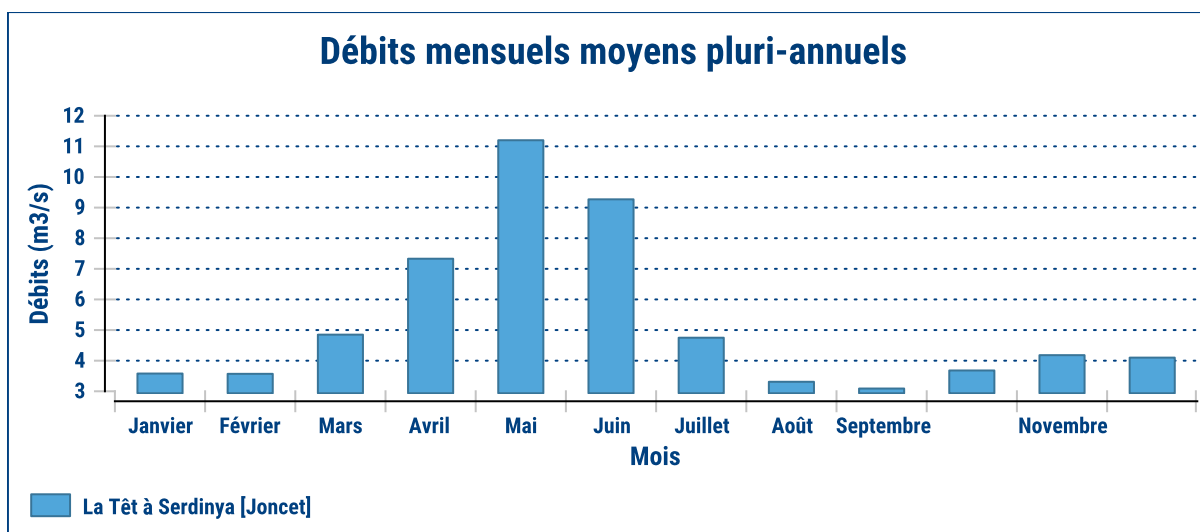
Axe principal

Code station	Cours d'eau	Libellé	Module / QMNA5	Régime	Fournisseur
Y0424010	La Têt	La Têt à Serdinya [Joncet]	5.25 / 1.4	nivo-pluvial pyrénéen	DREAL Languedoc-Roussillon

Sources: Banque Hydro / Ministère de la Transition écologique et solidaire (certaines coordonnées ont été corrigées par la FDPMA)



* Données calculées sur 19092 jours



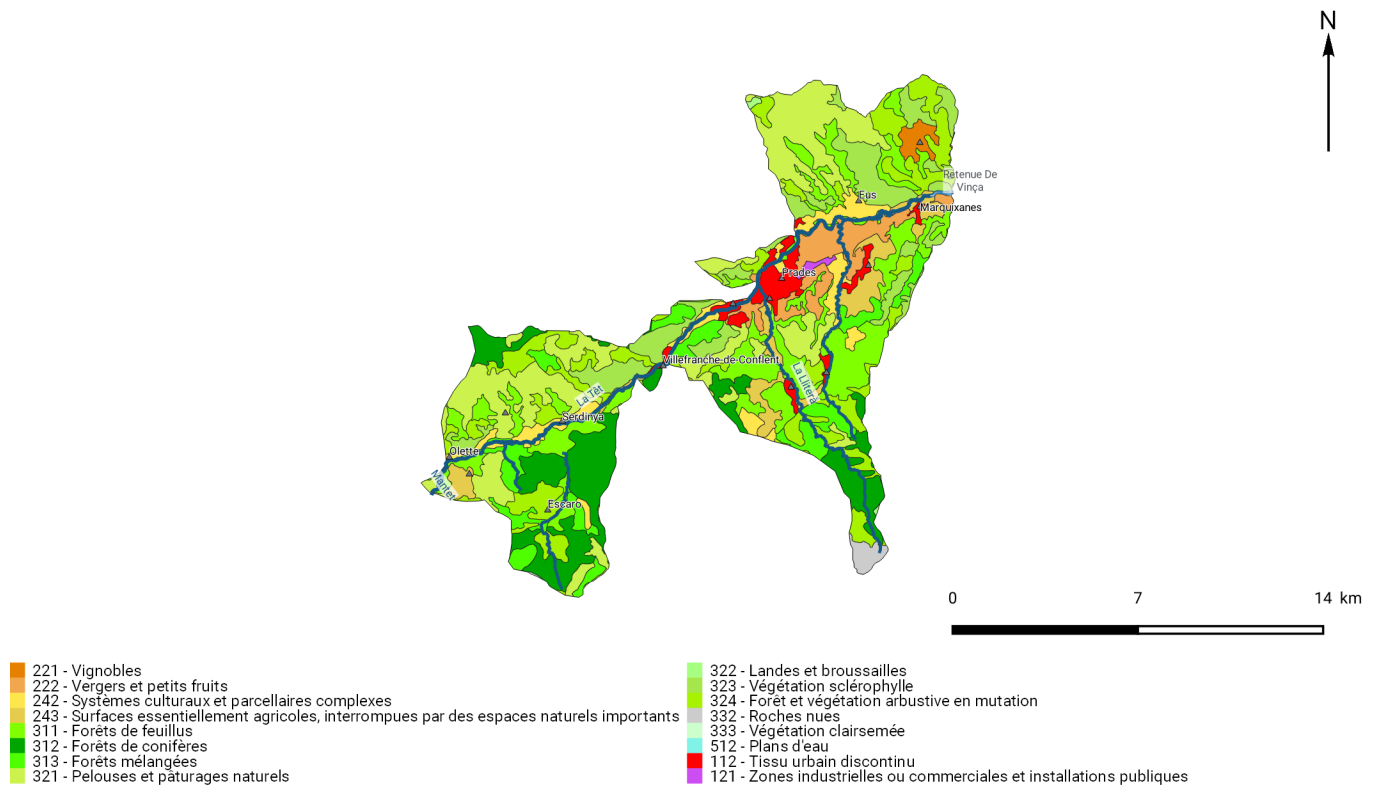
Autre(s) station(s)

Code station	Cours d'eau	Libellé	Module / QMNA5	Régime	Fournisseur
Y0444010	La Têt	La Têt à Marquixanes	8.45 / 2.2	nivo-pluvial pyrénéen	DREAL Languedoc-Roussillon

Sources: Banque Hydro / Ministère de la Transition écologique et solidaire (certaines coordonnées ont été corrigées par la FDPMA)

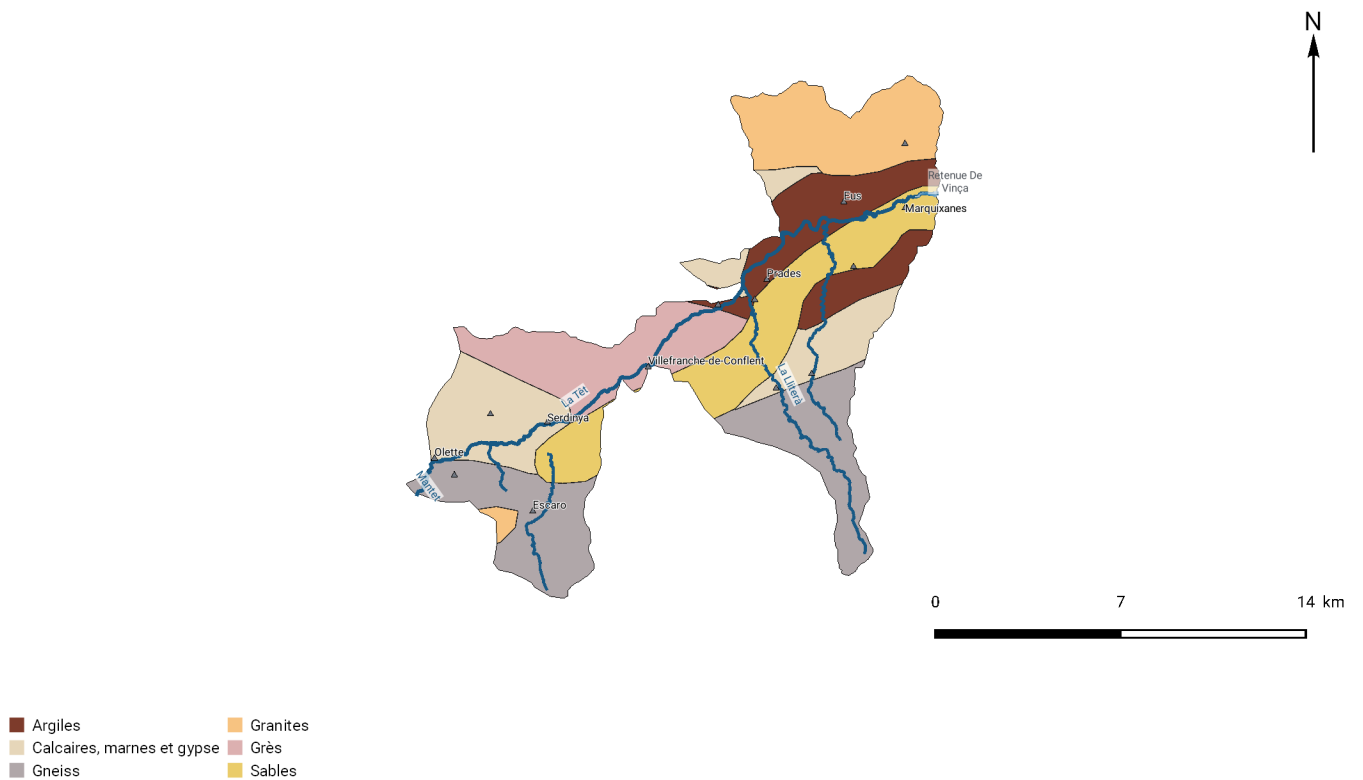
III - Données générales

Occupation du sol



Sources: BD TOPO (DDTM - © IGN) modifiée par la FDPPMA , Contextes piscicoles (FDPPMA), Corine Land Cover (Ministère de la Transition écologique et solidaire)

Géologie



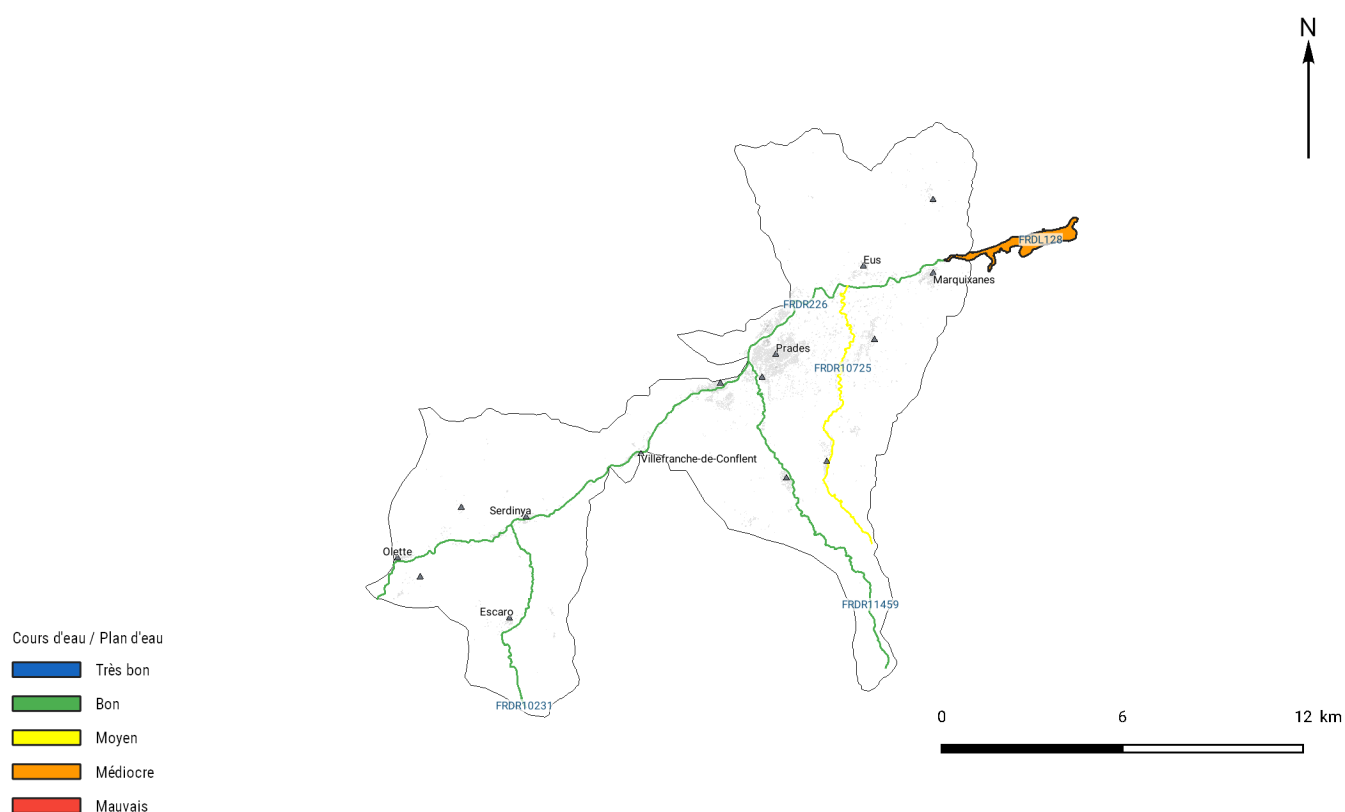
Sources: BD TOPO (DDTM - © IGN) modifiée par la FDPPMA , Contextes piscicoles (FDPPMA), Lithologie simplifiée (BRGM)

Mesures réglementaires de protection du contexte

Thème	Code	Nom	Observations
Continuité écologique (L-214 du Code de l'Environnement)			
	FR0604924	La Têt du barrage des Bouillouses à la Rivière de Cabrils	Liste 2
	FR0604431	La Rotja et ses affluents	Liste 1
	FR0603482	La rivière de caillan et ses affluents	Liste 1
	FR0603483	La Llitera de sa source à la cote 622 (sentier du col de Jual)	Liste 1
	FR0603484	Le Lliscou	Liste 1
Contrat de milieu			
	R269	Têt et Bourdigou	Contrat de milieu
Installation(s) classée(s)			
	0066.06419	VILLE D'ESCARO-AYTUA - ISDI	Icpe
	0066.05324	VHU Illicite-SOULES	Icpe
	0066.01436	DECHARGE - CC CONFLENT CANIGOUE-(ex sivr)	Icpe
	0566.00052	BALLESTER SERGE ANDRE	Icpe
	0066.01435	SECME c/o Rio Tinto (SECME usine)	Icpe
Natura 2000			
	FR9101475	Massif du Canigou	sites d'intérêt Communautaire (JOEU)
	FR9102010	Sites à chiroptères des Pyrénées orientales	sites d'intérêt Communautaire (JOEU)
	FR9101473	Massif de Madres-Coronat	sites d'intérêt Communautaire (JOEU)
	FR9102009	Pins de Salzmann du Conflent	sites d'intérêt Communautaire (JOEU)
Parc(s) naturel(s)			
	FR8000044	Pyrénées catalanes	Régional
Réserve(s) naturelle(s)			
	FR3600083	Jujols	Nationale
Réservoir(s) biologique(s)			
	RBioD00618	Le Lliscou	Réservoir biologique (SDAGE 2016-2021)
	RBioD00619	La Llitera de sa source à la cote 622 (sentier du col de Jual)	Réservoir biologique (SDAGE 2016-2021)
Site(s) classé(s) ou inscrit(s)			
	SC1991011801	Grotte dite "réseau André Lachambre"	Site classé
	SI1986112101	Ensemble formé par le centre ancien (Marquixanes)	Site inscrit
	SC2013082201	Massif du Canigou et de ses abords	Site classé
	SC1977011701	L'ensemble formé par l'abbaye de St Michel de Cuxa	Site classé
	SI1933110601	Terrains avoisinant le Fort Libéria (Villefranche de Conflent)	Site inscrit
	SI1943091001	Agglomération du village (Eus)	Site inscrit

Thème	Code	Nom	Observations
Znieff			
	910030627	Versant Sud Du Massif Du Madres	Znieff type 2
	910010885	Vallée Du Conflent	Znieff type 2
	910010886	Trancade D'ambouilla	Znieff de type 1
	910010899	Massif Du Canigou	Znieff type 2
	910016007	Roc Campagna Et Fort Libéria	Znieff de type 1
	910010889	Grotte De Sirach	Znieff de type 1
	910010815	Soulane Du Mont Coronat	Znieff de type 1
	910030157	Cirque Des Cortalets	Znieff de type 1
	910030084	Plateau De Belloc Et Pla Des Horts	Znieff de type 1
	910030160	Flanc Nord Du Massif Du Canigou	Znieff de type 1
	910030502	Coteaux Du Fenouillèdes Et Roc Del Maure	Znieff de type 1
	910030614	Massif Du Fenouillèdes	Znieff type 2
	910030148	Forêt De Pin De Salzman Du Conflent	Znieff de type 1

IV - Masses d'eau DCE sur le contexte, objectifs et état



Sources: BD TOPO (DDTM - © IGN), Contextes piscicoles (FDPPMA), Masse d'eau DCE (Système d'information sur l'eau du Bassin Rhône-Méditerranée), SDAGE 2016-2021

Code	Nom	Etat écologique	Etat chimique	Objectif d'état	Echéance d'état
FRDR226	La Têt de la rivière de Mantet à la retenue de Vinça	Bon	Bon	bon état	2015
FRDR10231	rivière de baillmarsane	Bon	Bon	bon état	2015
FRDR11459	ruisseau la Ilitéra	Bon	Bon	bon état	2015
FRDR10725	ruisseau le Iliscou	Moyen	Bon	bon état	2027
FRDL128	retenue de vinça	Médiocre	Bon	bon potentiel	2027

V - Peuplement

<div>Domaine</div> <div>Salmonicole</div>	<div>Zonation piscicole</div> <div>Zone apiscicole à zone à barbeaux</div>	<div>Biocénotype(s)</div> <div>B0 à B6</div>
<div>Espèce(s) repère(s)</div> <div>Barbeau méridional, Truite commune</div>	<div>Espèce(s) cible(s)</div> <div>Vairon</div>	<div>Etat fonctionnel</div> <div>Très perturbé</div>
<div>Poissons migrateurs</div> <div>Truite commune</div>	<div>Espèce(s) invasive(s)</div> <div>Pas d'espèce(s) invasive(s) sur le contexte</div>	<div>Autre(s) espèce(s) d'intérêt particulier</div> <div>Pas d'espèce(s) d'intérêt particulier sur le contexte</div>

Peuplement actuel

<div>Espèce(s) majoritaire(s)</div> <div>Truite commune</div>	<div>Espèce(s) occasionnelle(s)</div> <div>Barbeau méridional, Goujon, Loche franche, Vairon</div>
---	--

Peuplement potentiel

<div>Espèce(s) centrale(s)</div> <div>Truite commune</div>	<div>Espèce(s) intermédiaire(s)</div> <div>Anguille, Barbeau méridional, Goujon, Loche franche, Vairon</div>
--	--

Inventaire(s) piscicole(s) récent(s)

Année	Cours d'eau	Commune	Lieu-dit	Espèce	Etat du peuplement	Fournisseur
2016	La Têt	EUS	Base de sport nautique	Barbeau méridional, Goujon, Loche franche, Truite de rivière, Vairon	Bon	AFB Direction Régionale Occitanie*

* La mise à disposition des données AFB n'engage pas la responsabilité de celle-ci sur les exploitations qui en sont faites et ne prévaut pas sur les avis techniques que l'AFB pourraient être amenée à formuler sur ces données.

VI - Biodiversité remarquable

Synthèse

Espèces protégées : Desman des Pyrénées, Grand Cormoran, Euprocte des Pyrénées et Loutre d'Europe

Espèces invasives : Vison d'Amérique

VII - Gestion et halieutisme

Gestionnaire	Nom	Linéaire dans le contexte (Km)
AAPPMA	Sahorre	39,79
AAPPMA	Les Cheminots	2,18
AAPPMA	Vinça	34,15
AAPPMA	Ria-Prades	44,74

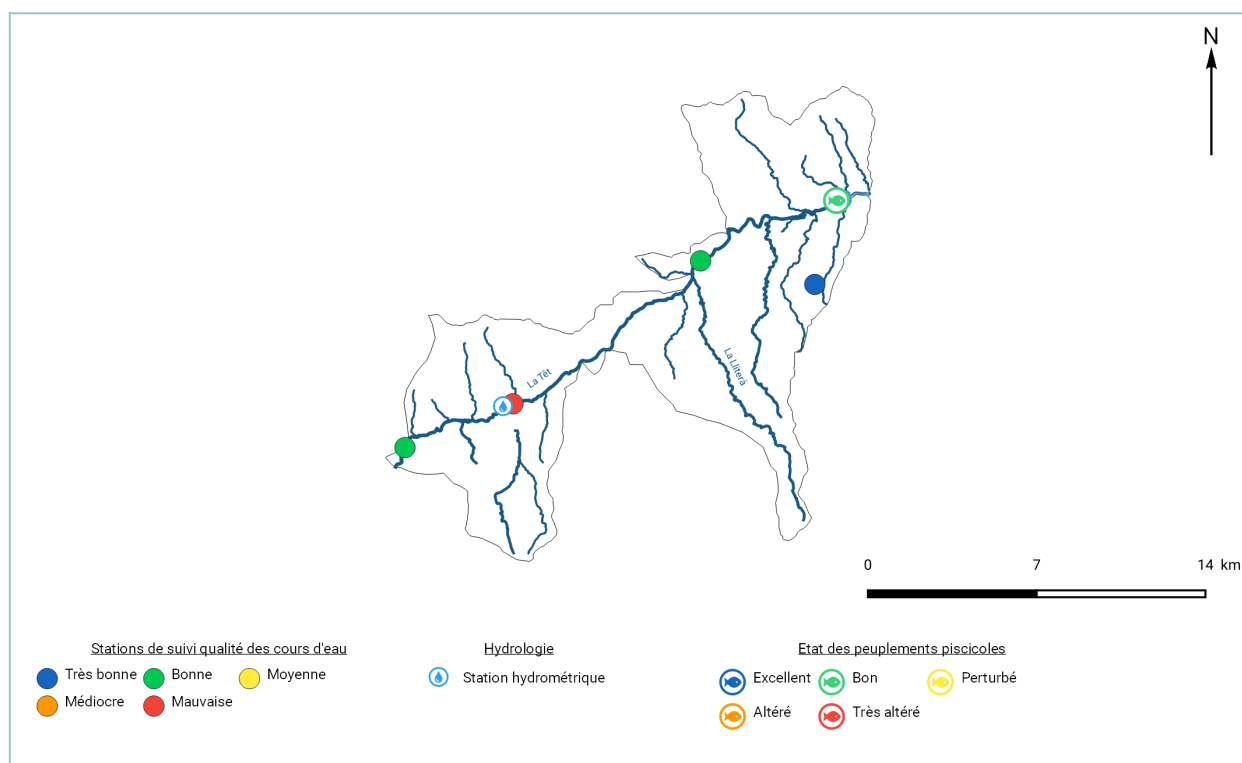
Type de gestion piscicole des 5 dernières années	Catégorie piscicole
<p>Gestion raisonnée</p> <p>Déversements de 210 à 220 kg de Truites Arc-en-Ciel chaque année en 3 ou 4 déversements pour le Parcours de Pêche de Loisirs sur la Têt à Marquixanes.</p> <p>Déversements de 60 à 70 kg de Truites Arc-en-Ciel chaque année en 3 ou 4 déversements pour le Parcours de Pêche de Loisirs sur la Têt à Prades.</p> <p>Repeuplements de fond réalisés à l'aide d'alevins de truites fario de souche Carança.</p>	1ère catégorie

Démarche collective de gestion et de préservation des milieux	
Nom	Porteur
<i>NATURA 2000</i>	<i>RN de Nohèdes</i>
<i>NATURA 2000</i>	<i>CD 66</i>
<i>Contrat de Rivière</i>	<i>SMBVT</i>
<i>PGRE</i>	<i>SMBVT</i>

Administration en charge de la police de l'eau et de la pêche	Police de la pêche
<i>AFB, ONCFS, DDTM (SER), Gendarmerie nationale</i>	<i>FDPPMA, AAPPMA disposant de GPPB</i>

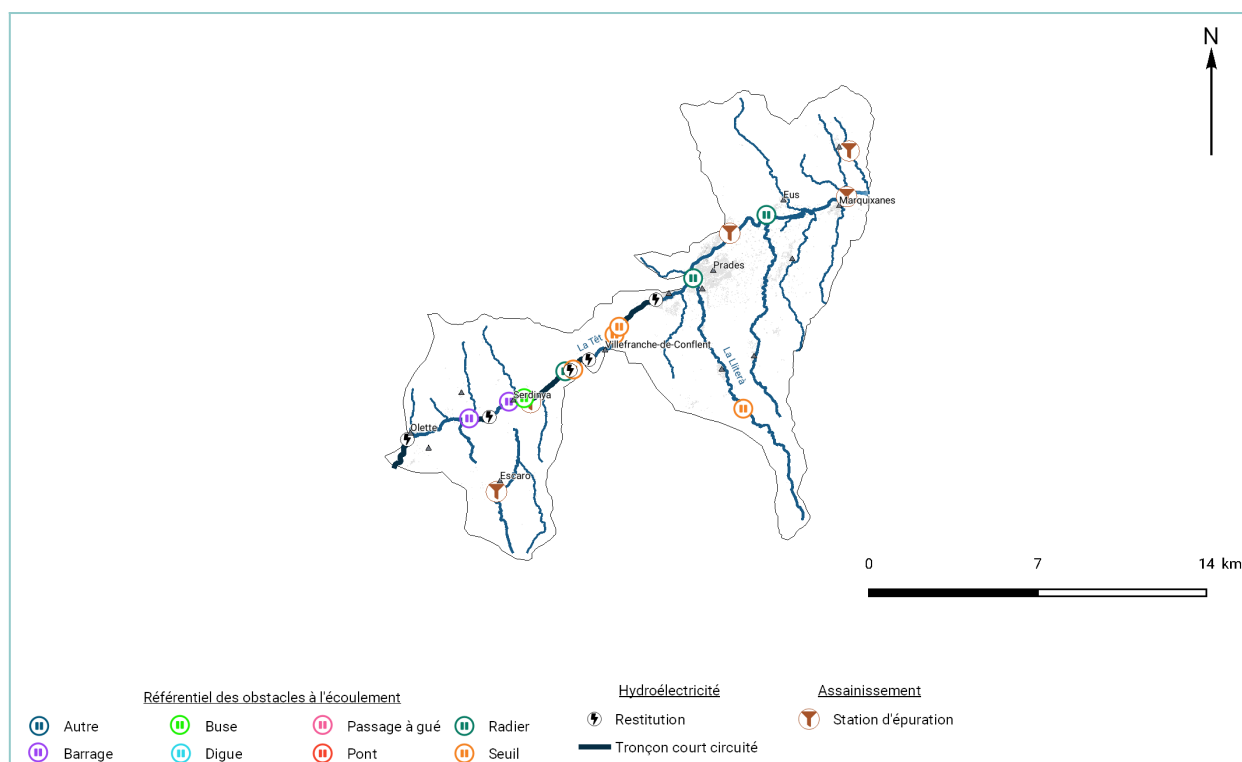
VIII - Diagnostics et pressions anthropiques

Données disponibles sur les milieux aquatiques



Sources: BD TOPO (DDTM - © IGN) modifiée par la FDPPMA, Contextes piscicoles (FDPPMA), Stations qualité (Conseil départemental des Pyrénées-Orientales et Agence de l'eau RMC), Banque Hydro (Ministère de la Transition écologique et solidaire - certaines coordonnées ont été corrigées)

Activités anthropiques principales



Sources: BD TOPO (DDTM - © IGN) modifiée par la FDPPMA, Stations d'épuration (Ministère de la Transition écologique et solidaire), Référentiel des obstacles à l'écoulement (Agence française pour la biodiversité), Contextes piscicoles (FDPPMA)

Facteurs			Etat fonctionnel		Evaluation de l'impact à l'échelle du contexte	
	Nature et localisation		Description	Effets		
Importance de l'impact	Nature	Localisation			Recrutement	Accueil
<i>Principal</i>	<i>Seuils de Villefranche de Conflent</i>	<i>Sur la Têt en aval du village de Villefranche</i>	<i>Le seuil de Villefranche ou chute du Riubanys constitue un obstacle infranchissable (7 m de haut) pour la remontée des truites en période de fraie. Il n'est pas équipé d'aménagements pour la montaison ou la dévalaison.</i>	<i>Limite la libre-circulation piscicole, fractionnement des populations</i>	<i>Fort</i>	<i>Fort</i>
<i>Principal</i>	<i>Chaîne de production hydroélectrique</i>	<i>Cours principal</i>	<i>Les tronçons court-circuités représentent plus de la moitié du cours d'eau principal sur ce contexte. La SHEMA en est le principal exploitant. Cette chaîne de production hydroélectrique provoque ainsi une artificialisation du débit. En effet, l'usine des Aveillans fonctionne en éclusé. Pour ce qui est de la continuité écologique, plusieurs ouvrages de la SHEMA ont été aménagés ou sont en cours d'aménagements.</i>	<i>Diminution de la capacité d'accueil, obstacle à la libre circulation piscicole et sédimentaire, dégradation ou suppression de frayères lié au fonctionnement en éclusé et à l'artificialisation du débit.</i>	<i>Fort</i>	<i>Modéré</i>
<i>Annexe</i>	<i>Mortalité truite été 2017</i>	<i>Sur la Têt (à préciser)</i>	<i>Des mortalités de truites ont pu être constatées durant l'été 2017. Elles seraient liées à un manque d'eau et d'oxygène imputable à une température estivale élevée.</i>	<i>Mortalité par asphyxie et réchauffement des eaux</i>	<i>Modéré</i>	<i>Modéré</i>
<i>Annexe</i>	<i>Espèce animale invasive : Vison d'Amérique (Neovison vison, anciennement Mustela vison)</i>	<i>Tout le contexte</i>	<i>Le Vison d'Amérique est une espèce invasive et opportuniste faisant concurrence à la Loutre d'Europe. De plus, il est aussi considéré comme prédateur du Desman des Pyrénées et des espèces piscicoles comme la Truite Fario et le Barbeau Méridional, espèces patrimoniales dans le département. Il peut également se nourrir d'amphibiens et affecter les pontes des oiseaux limicoles.</i>	<i>Impact sur les espèces piscicoles, particulièrement les géniteurs.</i>	<i>Pas ou peu d'impact</i>	<i>Fort</i>
<i>Annexe</i>	<i>Prélèvements d'eau à usage agricole</i>	<i>Baillemarsane</i>	<i>Accentuation de l'étiage</i>	<i>Réduction de la capacité d'accueil et de dilution du cours d'eau.</i>	<i>Pas ou peu d'impact</i>	<i>Pas ou peu d'impact</i>
<i>Annexe</i>	<i>Radier du pont de la RN116 sur la Llitera</i>	<i>Pont de la RN</i>	<i>Le radier du pont de la RN116 empêche la migration de montaison des truites.</i>	<i>Fragmentation des population et empêche la libre circulation des poissons</i>	<i>Modéré</i>	<i>Pas ou peu d'impact</i>
<i>Annexe</i>	<i>Aménagements divers sur le Lliscou</i>	<i>Lliscou</i>	<i>Artificialisation des berges et seuils isolant ce cours d'eau</i>	<i>Réduction des fonctionnalités naturelles dont auto-épuration</i>	<i>Modéré</i>	<i>Modéré</i>

Synthèse état des lieux et diagnostic

La Têt de la rivière de Mantet au barrage de Vinça est située dans un secteur de moyenne montagne. Son occupation du sol est dominée par les forêts de feuillus, accompagnées de pelouses et pâturages naturels et de forêts et végétations arbustives en mutation. Sa géologie se compose de gneiss, granites, sables, calcaire, grès et argiles. La vallée de la Têt est impactée par les différents ouvrages hydroélectriques. La moitié du linéaire du cours d'eau principal est court-circuité par ces aménagements. L'usage hydroélectrique a plusieurs impacts sur le milieu. D'une part, l'artificialisation des débits provoquant des marnages journaliers importants et donc une dégradation de la capacité d'accueil accompagnée de la dégradation et/ou de la suppression de frayères à truites. D'autres part, les ouvrages des prises d'eau représentent des obstacles à la continuité écologique empêchant les alevins de dévaler et les géniteurs de remonter en période de reproduction. L'un des ouvrages les plus impactant se trouve à Villefranche de Conflent, il altère fortement la continuité écologique (poissons et sédiments). Cet usage hydroélectrique s'ajoute aussi une qualité de l'eau mauvaise sur la Têt à Serdinya où des pesticides (formaldéhydes) ont été retrouvés à de fortes concentrations. Les cours d'eau sont aussi impactés depuis quelques années par l'arrivée d'un nouveau prédateur : le Vison d'Amérique. Cette espèce a été observée à plusieurs reprises sur l'ensemble de ce linéaire.

IX - Synthèse des actions préconisées

Cohérence	Priorité	Nom	Descriptif	Localisation	Masse d'eau	Effet attendu sur les espèces repères	Effet attendu sur le milieu	Lien avec l'orientation fondamentale du SDAGE n°	Lien avec l'action du PDM du SDAGE
Groupe 1	Absolue	Gestion de l'expansion et régulation du Vison d'Amérique	Gestion concertée avec les différents acteurs (PNR PC, Fédération de Chasse, Louveterie, AFB, Piégeurs, DDTM, ONCFS, FRNC, Syndicats de bassins versants...) pour la régulation du Vison, mise en commun des moyens (techniques et financiers), mise en place d'un projet de régulation du Vison par la formation de piégeurs agréés au sein du réseau pêche.	Tout le contexte	FRDL128, FRDR226, FRDR991, FRDR10231, FRDR10240, FRDR10725	Protection des espèces piscicoles		OF 6C: Intégrer la gestion des espèces de la faune et de la flore dans les politiques de la gestion de l'eau Dispositions 6C03: Favoriser les interventions préventives pour lutter contre les espèces exotiques envahissantes	
Groupe 2	Modérée	Minimiser les incidences de l'installation hydroélectrique du Riubany (Villefranche)	Mise en place d'un dispositif de franchissement piscicole. Diversification de l'habitat piscicole par création de nouveaux habitats de grossissement et de reproduction pour pallier à l'effet de marnage. Gestion des transports solides.	Seuil de Villefranche		Permettre la libre circulation piscicole, augmenter les zones favorables à la reproduction et augmenter la libre circulation piscicole		Disposition 6A-05 : Restaurer la continuité écologique des milieux aquatiques Disposition 6A-06 : Poursuivre la reconquête des axes de vies des poissons migrateurs	MIA0301 : Aménager un ouvrage qui contraint la continuité écologique
Groupe 3	Modérée	Optimisation de la gestion du partage de l'eau	Participer à l'élaboration et au suivi de la mise en oeuvre du PGRE de la Têt porté par le SMBVT.	Sur tout le contexte	FRDR226, FRDR10725, FRDR11459			OF 7 : Atteindre l'équilibre quantitatif en améliorant le partage de la ressource en eau et en anticipant l'avenir	RES0201 Mettre en place un dispositif d'économie d'eau dans le domaine de l'agriculture RES0303 Mettre en place les modalités de partage de la ressource en eau
Groupe 4	Modérée	Etude collaborative avec les exploitants hydroélectriques pour minimiser l'effet du fonctionnement en écluse en amont de Villefranche de C.	Etudier précisément ces effets en corrélation avec les modes d'exploitation des ouvrages.	Sur la Têt (secteur amont)	FRDR226	Restaurer la capacité d'accueil et la bonne fonctionnalité des zone favorable à la reproduction.		OF 6A : Agir sur la morphologie et le décroissement pour préserver et restaurer les milieux aquatiques - Réservoirs biologiques et axes migration des poissons	
Groupe 5	Modérée	Etude de l'état physique du Lliscou en vue de sa réhabilitation	Dresser un état des lieux physique du cours d'eau et des enjeux associés.	Le Lliscou	FRDR10725		Evaluer précisément l'enjeu d'une réhabilitation physique du cours d'eau		

Synthese des préconisations
<p>Sur la Têt, l'impact sur le milieu des ouvrages hydroélectriques est non négligeable. Pour pallier à l'incidence provoquée par ces ouvrages en particulier au niveau du seuil de Villefranche (ou encore du Riubanys), la mise en place d'un dispositif de franchissement piscicole est nécessaire. Une action collaborative d'étude avec les exploitants serait judicieuse o conduire pour mesurer les possibilités de réduction de l'impact de ces éclusés. La Fédération de Pêche participe aux réflexions du PGRE en cours d'élaboration mené par le SMBVT. Ce plan permet d'établir les règles de partage de la ressource entre les différents usagers (irrigants, eau potable, hydroélectricité, et milieu aquatique...). Des actions sur la régulation de l'expansion d'espèces envahissantes comme le Vison sont en cours. A ce sujet, 38 pêcheurs piégeurs ont été formés dans le département pour piéger cette espèce animale nuisible. Un travail d'étude de l'hydromorphologie du Lliscou et les enjeux biologiques associés semble indispensable si l'on souhaite améliorer l'état de cette masse d'eau.</p>

X - Gestion piscicole préconisée

Gestion globale préconisée sur le contexte
<p><i>Gestion raisonnée</i></p>
Cas particulier de gestion
<p><i>Parcours Pêche de Loisirs sur la Têt au pont d'Eus à Marquixanes et sur la Têt au pont de Catllar à Prades</i></p>