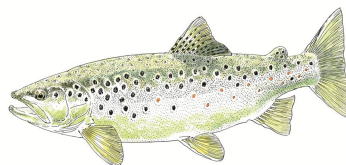


CONTEXTE PISCICOLE - COURS D'EAU

660029 - La Riberole Domaine salmonicole



Crédits FNPF V. NOWAKOSKI

Espèce(s) repère(s)

Truite commune

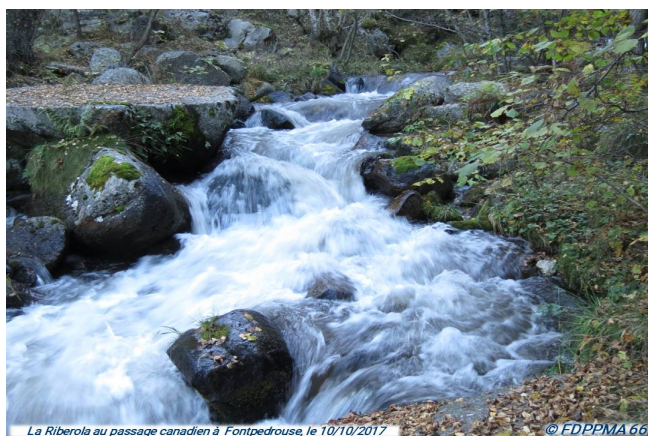
Espèce(s) cible(s)

Pas d'autres espèces cibles sur le contexte

Etat piscicole

Très perturbé

Vue(s) représentative(s)



La Riberole au passage canadien à Fontpédrouse, le 10/10/2017

© FDPPMA 66



La Riberole au passage canadien à Fontpédrouse, le 10/10/2017

© FDPPMA 66

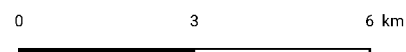
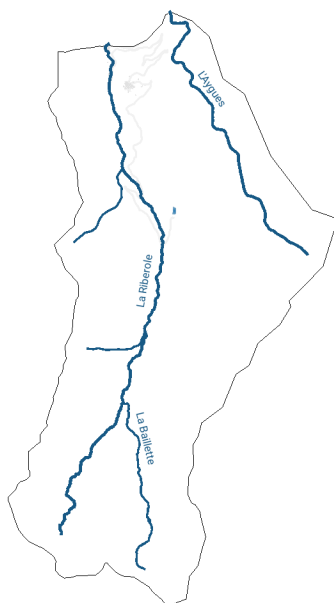
Partenaires financiers



Plan Départemental pour la Protection du milieu aquatique et la
Gestion des ressources piscicoles (PDPG 2019)

Fiche contexte éditée le 31/5/2019

I - Localisation du contexte



Sources: BD TOPO (DDTM - © IGN) modifiée par la FDPPMA, Contextes piscicoles (FDPPMA)

II - Description générale

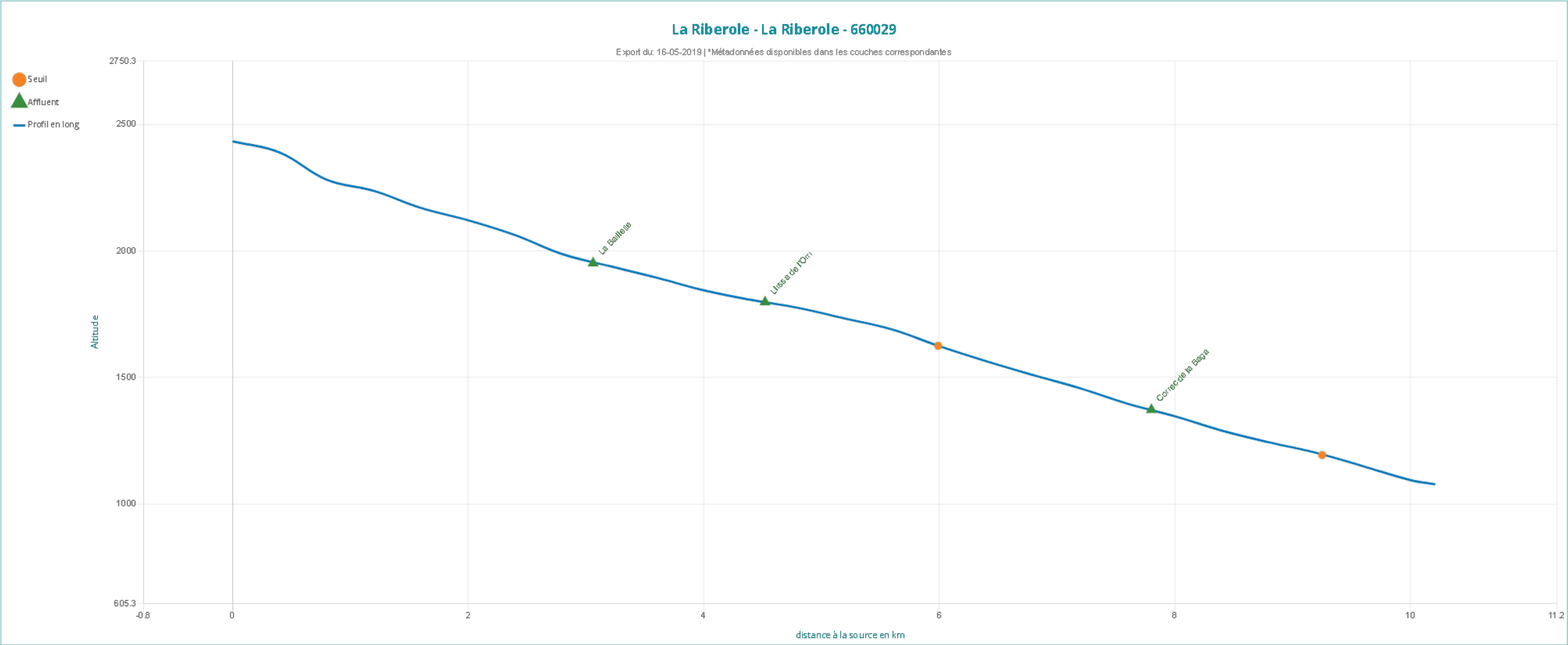
Longueur totale des cours d'eau dans le contexte		
22,1 km		

Nom du bassin versant	Pourcentage du bassin versant occupé par le contexte	Surface du bassin versant en km ²
La Têt	2,2 %	1377,6 km ²

Cours d'eau principal	Limite amont	Limite aval
La Riberoie	Source	Confluence avec la Têt

Plan(s) d'eau

Nom(s)
Réservoir d'Aumet



Sources: BD Alti 25 m (© IGN), BD Topo (DDTM - © IGN) modifiée par la FDPPMA

Principaux cours d'eau et affluents dans le contexte

Cours d'eau principal

Code Hydro	Code inventaire	Nom	Longueur	Altitude amont	Altitude aval	Pente moyenne
Y04105005	06.21	La Riberoles	10,08 Km	2433,2 m	1077,5 m	13,3 %
Y04105405	06.20	L'Aygues	5,70 Km	2265,8 m	994,3 m	21,6 %

Affluent(s)

Code Hydro	Code inventaire	Nom	Longueur	Altitude amont	Altitude aval	Pente moyenne
Y0410500	06.21.02	La Baillette	3,48 Km	2569,1 m	1951,5 m	21,2 %
Y0411000	06.21.00d	Llissa de l'Orri	1,16 Km	2294,7 m	1797,5 m	38,6 %
Y0411020	06.21.00a	Correc de la Baga	1,71 Km	2068,9 m	1372,1 m	37,5 %

Sous-affluent(s)

Pas de sous-affluents dans le contexte

Prises d'eau des canaux

Pas de prise(s) d'eau recensées dans le contexte

Station(s) hydrologique(s)

Axe principal

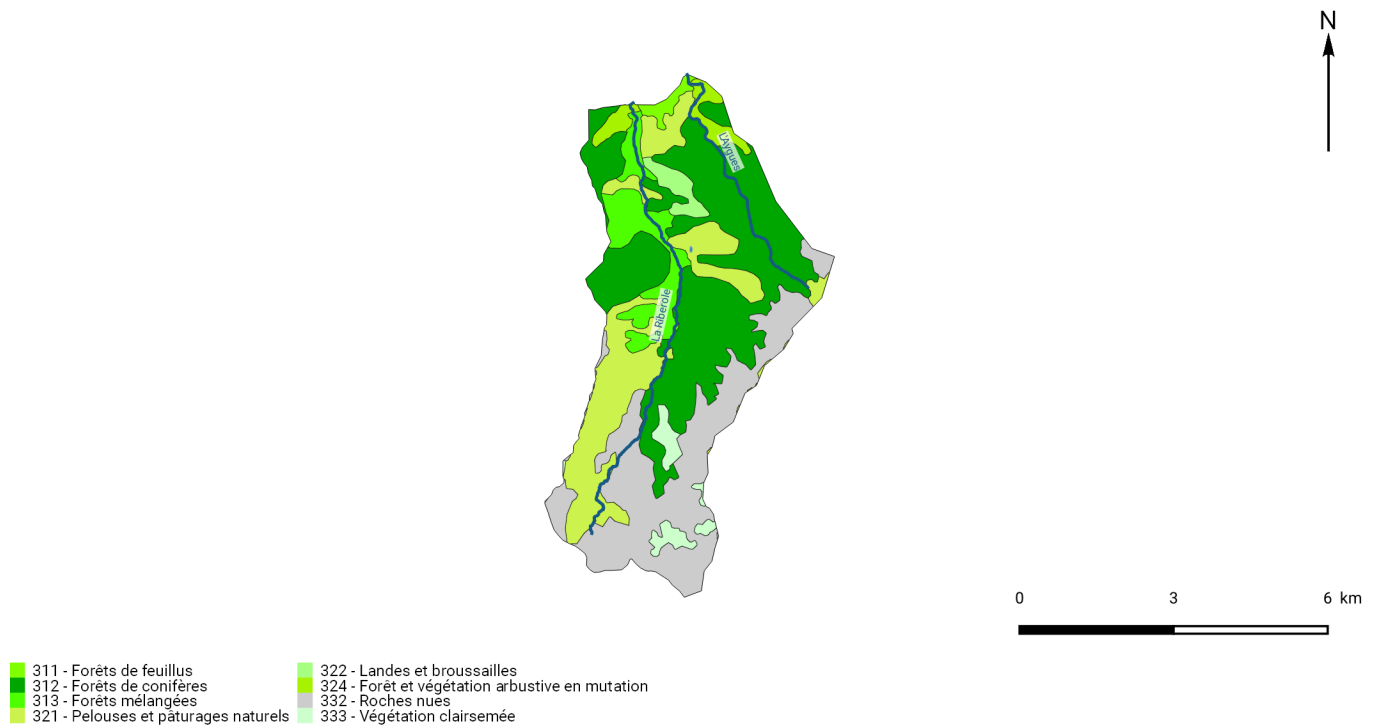
Pas de station hydrologique sur l'axe principal

Autre(s) station(s)

Pas de station(s) hydrologique(s)

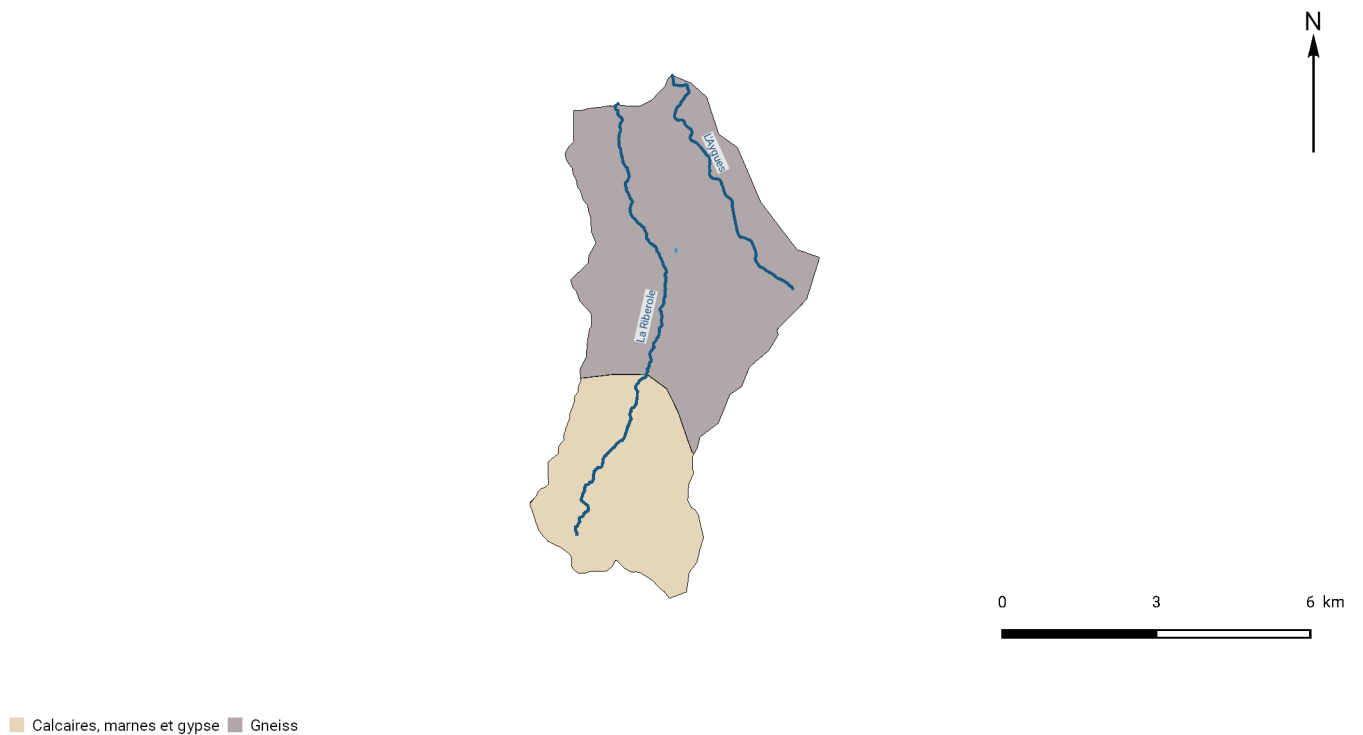
III - Données générales

Occupation du sol



Sources: BD TOPO (DDTM - © IGN) modifiée par la FDPPMA , Contextes piscicoles (FDPPMA), Corine Land Cover (Ministère de la Transition écologique et solidaire)

Géologie

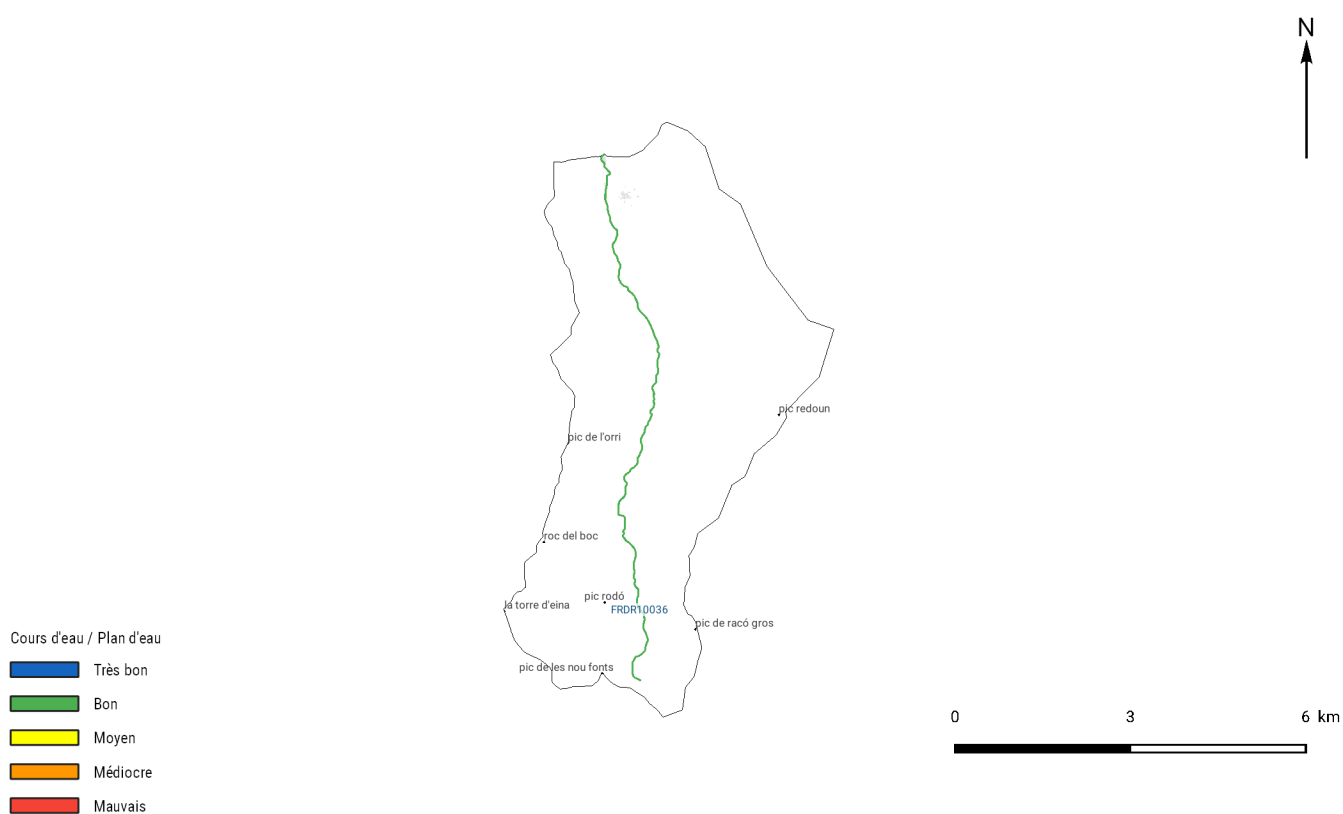


Sources: BD TOPO (DDTM - © IGN) modifiée par la FDPPMA , Contextes piscicoles (FDPPMA), Lithologie simplifiée (BRGM)

Mesures réglementaires de protection du contexte

Thème	Code	Nom	Observations
Continuité écologique (L-214 du Code de l'Environnement)			
	FR0603430	La Riberola, affluents compris, de sa source à la prise d'eau bord de piste cote 1640	Liste 1
	FR0604724	La Riberola de l'amont de la prise basse usine SDEM à la Têt	Liste 2
Contrat de milieu			
	R269	Têt et Bourdigou	Contrat de milieu
Natura 2000			
	FR9101472	Massif du Puigmal	sites d'intérêt Communautaire (JOEU)
Parc(s) naturel(s)			
	FR8000044	Pyrénées catalanes	Régional
Réservoir(s) biologique(s)			
	RBioD00625	La Riberola et ses affluents, de sa source à la prise d'eau bord de piste cote 1640	Réservoir biologique (SDAGE 2016-2021)
Znieff			
	910010943	Chaine Du Puigmal Et Vallées Adjacentes	Znieff type 2
	910010936	Vallée De Prat Balaguer	Znieff de type 1

IV - Masses d'eau DCE sur le contexte, objectifs et état



Sources: BD TOPO (DDTM - © IGN), Contextes piscicoles (FDPPMA), Masse d'eau DCE (Système d'information sur l'eau du Bassin Rhône-Méditerranée), SDAGE 2016-2021

Code	Nom	Etat écologique	Etat chimique	Objectif d'état	Echéance d'état
FRDR10036	la riberola	Bon	Bon	bon état	2015

V - Peuplement

Domaine <i>Salmonicole</i>	Zonation piscicole <i>Zone apiscicole à zone à truites inférieure</i>	Biocénotype(s) <i>B0 à B2</i>
Espèce(s) repère(s) <i>Truite commune</i>	Espèce(s) cible(s) <i>Pas d'autres espèces cibles sur le contexte</i>	Etat fonctionnel <i>Très perturbé</i>
Poissons migrateurs <i>Truite commune</i>	Espèce(s) invasive(s) <i>Pas d'espèce(s) invasive(s) sur le contexte</i>	Autre(s) espèce(s) d'intérêt particulier <i>Pas d'espèce(s) d'intérêt particulier sur le contexte</i>

Peuplement actuel

Espèce(s) majoritaire(s) <i>Truite commune</i>	Espèce(s) occasionnelle(s) <i>Pas d'espèces occasionnelles sur le contexte</i>
--	--

Peuplement potentiel

Espèce(s) centrale(s) <i>Truite commune</i>	Espèce(s) intermédiaire(s) <i>Pas d'espèces intermédiaires sur le contexte</i>
---	--

Inventaire(s) piscicole(s) récent(s)

Année	Cours d'eau	Commune	Lieu-dit	Espèce	Etat du peuplement	Fournisseur
2017	Riberola	Fontpedrouse	Passage Canadien	Truite de rivière	Perturbé	FDPPMA

* La mise à disposition des données AFB n'engage pas la responsabilité de celle-ci sur les exploitations qui en sont faites et ne prévaut pas sur les avis techniques que l'AFB pourraient être amenée à formuler sur ces données.

VI - Biodiversité remarquable

Synthèse

Espèces protégées : Desman des Pyrénées

Espèces invasives : Vison d'Amérique

VII - Gestion et halieutisme

Gestionnaire	Nom	Linéaire dans le contexte (Km)
AAPPMA	Les Cheminots	22,13

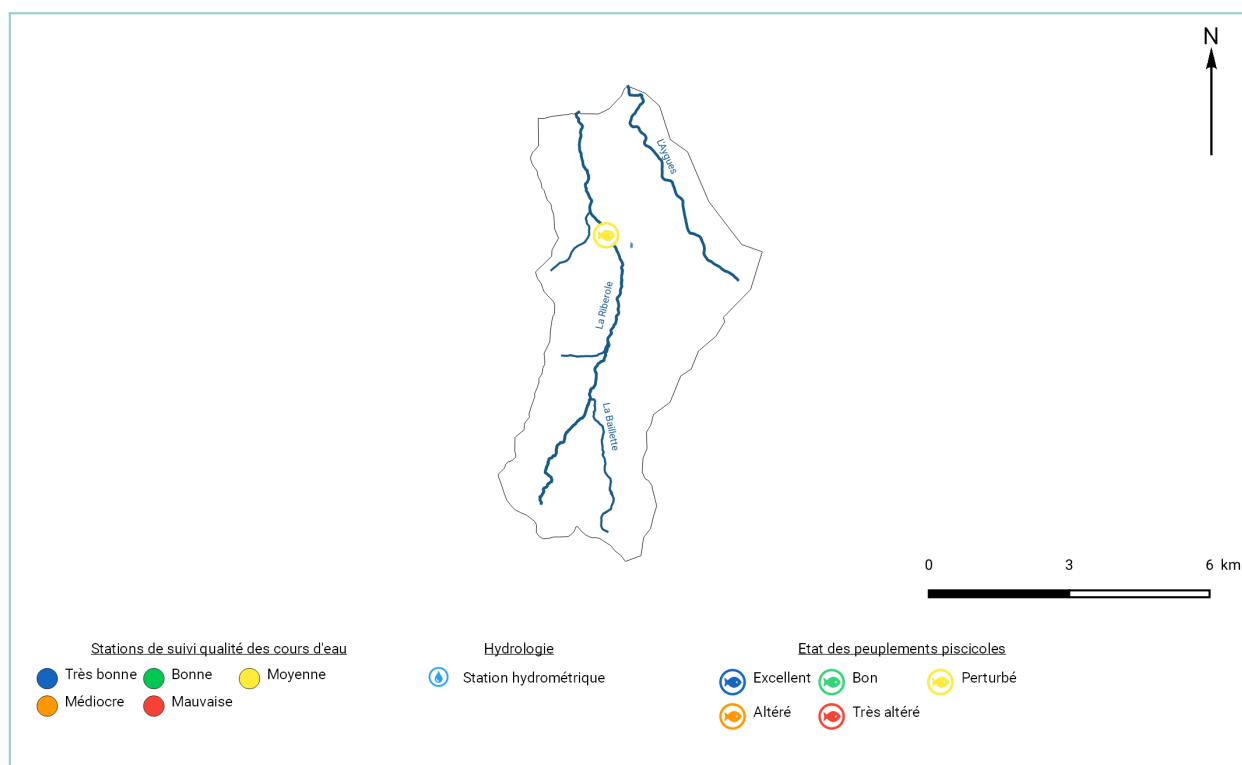
Type de gestion piscicole des 5 dernières années	Catégorie piscicole
Gestion raisonnée , pratique d'alevinage en truite fario de souche Carança.	1ère catégorie

Démarche collective de gestion et de préservation des milieux	
Nom	Porteur
NATURA 2000	PNR PC
Contrat de Rivière	SMBVT
PGRE	SMBVT

Administration en charge de la police de l'eau et de la pêche	Police de la pêche
AFB, ONCFS, DDTM (SER), Gendarmerie nationale	FDPPMA, AAPPMA disposant de GPPB

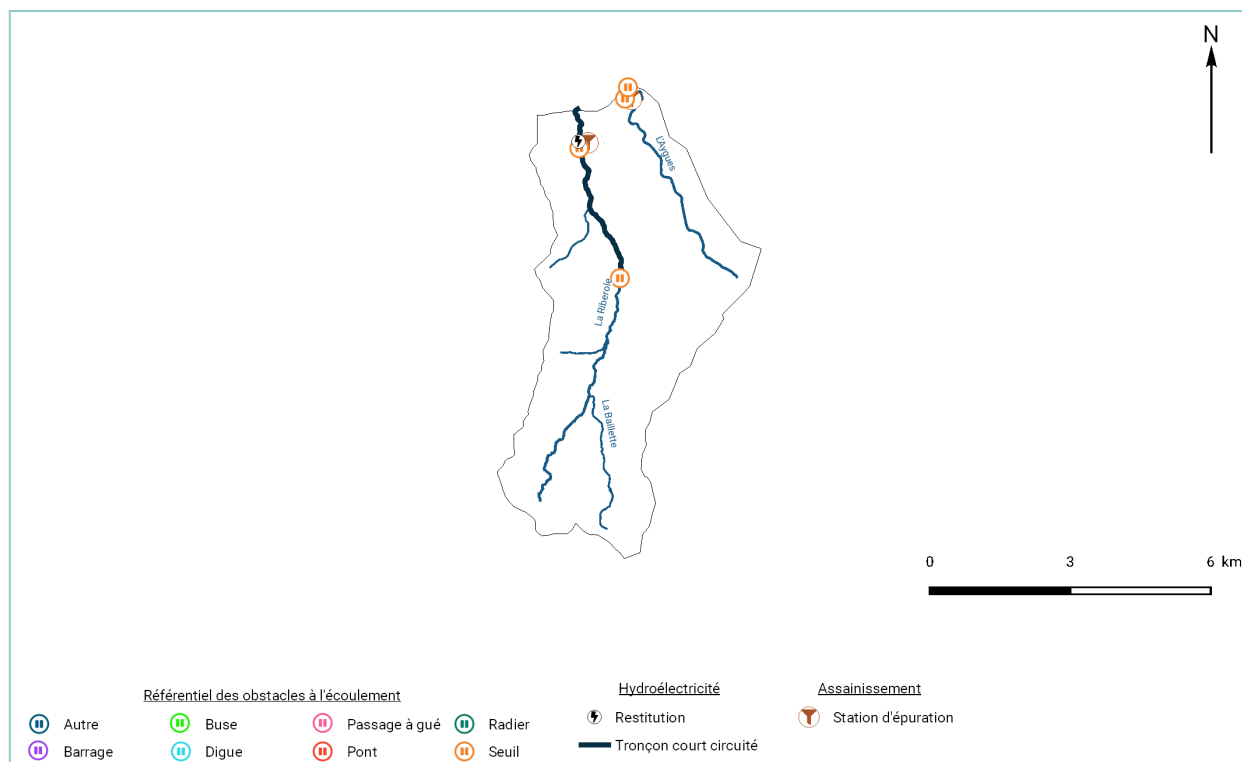
VIII - Diagnostics et pressions anthropiques

Données disponibles sur les milieux aquatiques



Sources: BD TOPO (DDTM - © IGN) modifiée par la FDPPMA, Contextes piscicoles (FDPPMA), Stations qualité (Conseil départemental des Pyrénées-Orientales et Agence de l'eau RMC), Banque Hydro (Ministère de la Transition écologique et solidaire - certaines coordonnées ont été corrigées)

Activités anthropiques principales



Sources: BD TOPO (DDTM - © IGN) modifiée par la FDPPMA, Stations d'épuration (Ministère de la Transition écologique et solidaire), Référentiel des obstacles à l'écoulement (Agence française pour la biodiversité), Contextes piscicoles (FDPPMA)

Facteurs			Etat fonctionnel		Evaluation de l'impact à l'échelle du contexte	
	Nature et localisation		Description	Effets		
Importance de l'impact	Nature	Localisation			Recrutement	Accueil
Principal	Deux prises d'eau hydroélectriques	En aval de la prise d'eau hydro-électrique	Deux prises d'eau sont installées sur la Riberole, ces ouvrages ont été équipés d'ouvrages de dévalaison en 2016. 40% de l'axe principal est un tronçon court-circuité	Diminution chronique de la capacité d'accueil. Suppression ou dégradation de zones de frayères.	Modéré	Modéré
Principal	Espèce animale invasive : Vison d'Amérique (Neovison vison, anciennement Mustela vison)	Tout le contexte	Le Vison d'Amérique est une espèce invasive et opportuniste faisant concurrence à la Loutre d'Europe. De plus, il est aussi considéré comme prédateur du Desman des Pyrénées et des espèces piscicoles comme la Truite Fario et le Barbeau Méridional, espèces patrimoniales dans le département. Il peut également se nourrir d'amphibiens et affecter les pontes des oiseaux limicoles.	Impact sur les espèces piscicoles, particulièrement les géniteurs.	Pas ou peu d'impact	Modéré

Synthèse état des lieux et diagnostic
<p>Le bassin versant de la Riberole est composé de vallées très sauvages et peu habitées. L'occupation du sol est marquée par des proportions importantes de forêts de conifères, accompagnées de roches nues et de pelouses et pâturages. Son fond géologique se partage globalement entre le gneiss et le calcaire. La Riberole et ses affluents sont jugés en bon état au travers des critères de la directive cadre européenne sur l'eau. Néanmoins, la Riberole aval est marquée par la présence de deux microcentrales hydroélectriques. Les tronçons court-circuités représentent presque la moitié du linéaire de la Riberole. Dans ces tronçons, le régime hydrologique est donc très artificialisé. Le peuplement est exclusivement composé de truites fario en faible abondance sur la partie aval. La gestion raisonnée y est pratiquée. L'arrivée du Vison d'Amérique sur la vallée pourrait impacter le peuplement piscicole déjà peu abondant. En effet, depuis quelques années le Vison d'Amérique a pu être observé sur le secteur.</p>

IX - Synthèse des actions préconisées

Cohérence	Priorité	Nom	Descriptif	Localisation	Masse d'eau	Effet attendu sur les espèces repères	Effet attendu sur le milieu	Lien avec l'orientation fondamentale du SDAGE n°	Lien avec l'action du PDM du SDAGE
Groupe 1	Absolue	Minimiser les incidences du complexe hydroélectrique des deux prises d'eau	Vérifier le fonctionnement des ouvrages de dévalaison aménagés en 2016. Eviter les marnages importants liés à l'exploitation.	Sur la Riberole aval	FRDR10036	Permettre la libre circulation piscicole et augmenter la capacité d'accueil du milieu.		Disposition 6A-05 : Restaurer la continuité écologique des milieux aquatiques Disposition 6A-06 : Poursuivre la reconquête des axes de vies des poissons migrants	MIA0301 : Aménager un ouvrage qui contraind la continuité écologique
Groupe 2	Absolue	Gestion de l'expansion et régulation du Vison d'Amérique	Gestion concertée avec les différents acteurs (PNR PC, Fédération de Chasse, Louveterie, AFB, Piégeurs, DDTM, ONCFS, FRNC, Syndicats de bassins versants...) pour la régulation du Vison, mise en commun des moyens (techniques et financiers), mise en place d'un projet de régulation du Vison par la formation de piégeurs agréés au sein du réseau pêche.	Tout le contexte	FRDR10036	Protection des espèces piscicoles		OF 6C: Intégrer la gestion des espèces de la faune et de la flore dans les politiques de la gestion de l'eau Dispositions 6C03: Favoriser les interventions préventives pour lutter contre les espèces exotiques envahissantes	

Synthese des préconisations

La masse d'eau (Directive Cadre Eau) de la Riberole est classée en bon état. Il convient donc de veiller à la non dégradation de l'état du milieu par les activités anthropiques. Néanmoins l'impact de l'usage hydroélectrique sur la partie aval de la vallée est non négligeable. Il conviendra donc de minimiser son incidence sur les populations de truites par un bon fonctionnement des aménagements de dévalaison afin de permettre aux alevins de descendre le cours d'eau au printemps.

La gestion et la régulation du Vison d'Amérique sur cette vallée est nécessaire pour maintenir un peuplement piscicole en bon état. Pour cela, une campagne de régulation est en train de se mettre en place à l'échelle départementale.

X - Gestion piscicole préconisée

Gestion globale préconisée sur le contexte
<i>Gestion raisonnée</i>

Cas particulier de gestion
<i>Gestion patrimoniale, du Torrent de l'Aygue, des affluents de la Riberole et de son cours en amont de sa confluence avec la Baillette.</i>