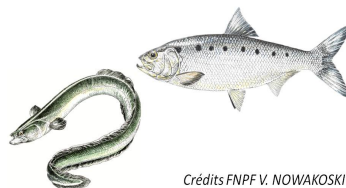


## CONTEXTE PISCICOLE - COURS D'EAU

660031 - Le Bourdigou et l'Achau Vieille

Domaine cyprinicole



Crédits FNPF V. NOWAKOSKI

Espèce(s) repère(s)

Alose feinte, Anguille

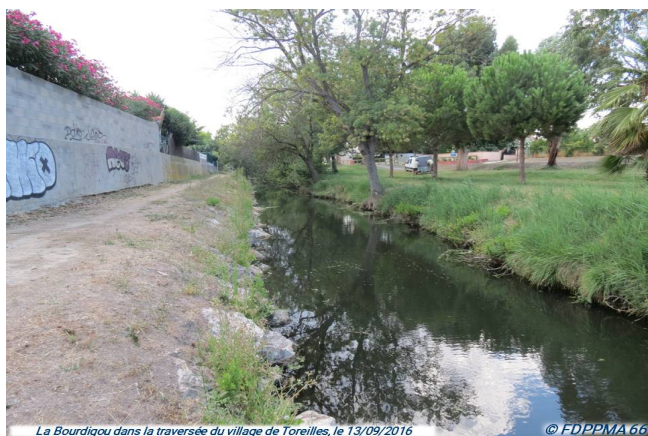
Espèce(s) cible(s)

Pas d'autres espèces cibles sur le contexte

Etat piscicole

Dégradé

Vue(s) représentative(s)



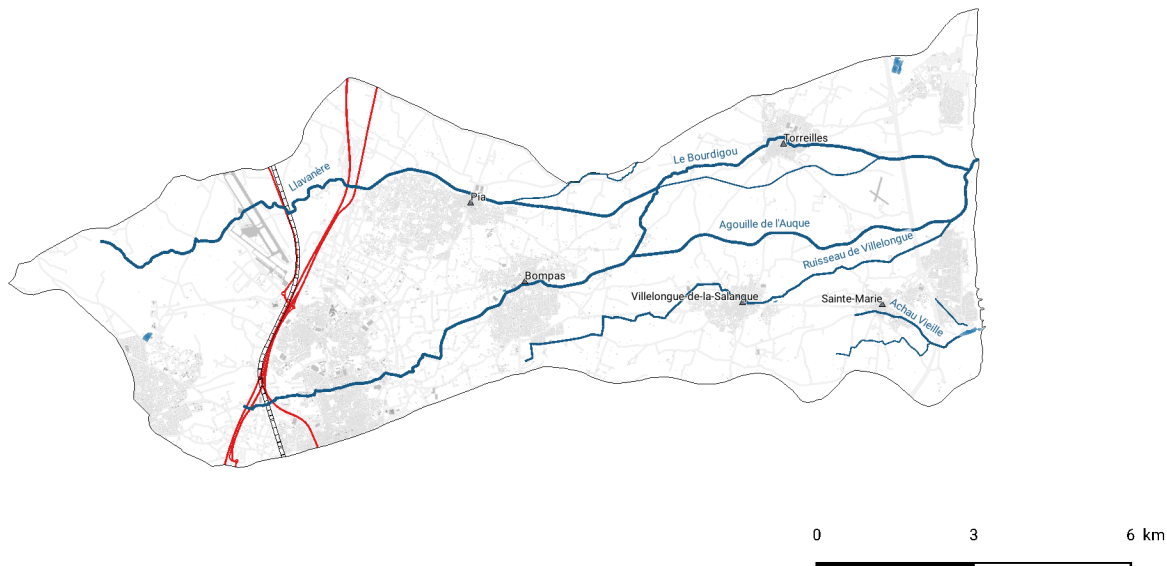
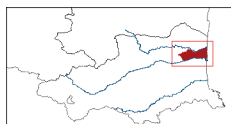
Partenaires financiers



Plan Départemental pour la Protection du milieu aquatique et la  
Gestion des ressources piscicoles ( PDPG 2019 )

Fiche contexte éditée le 31/5/2019

## I - Localisation du contexte



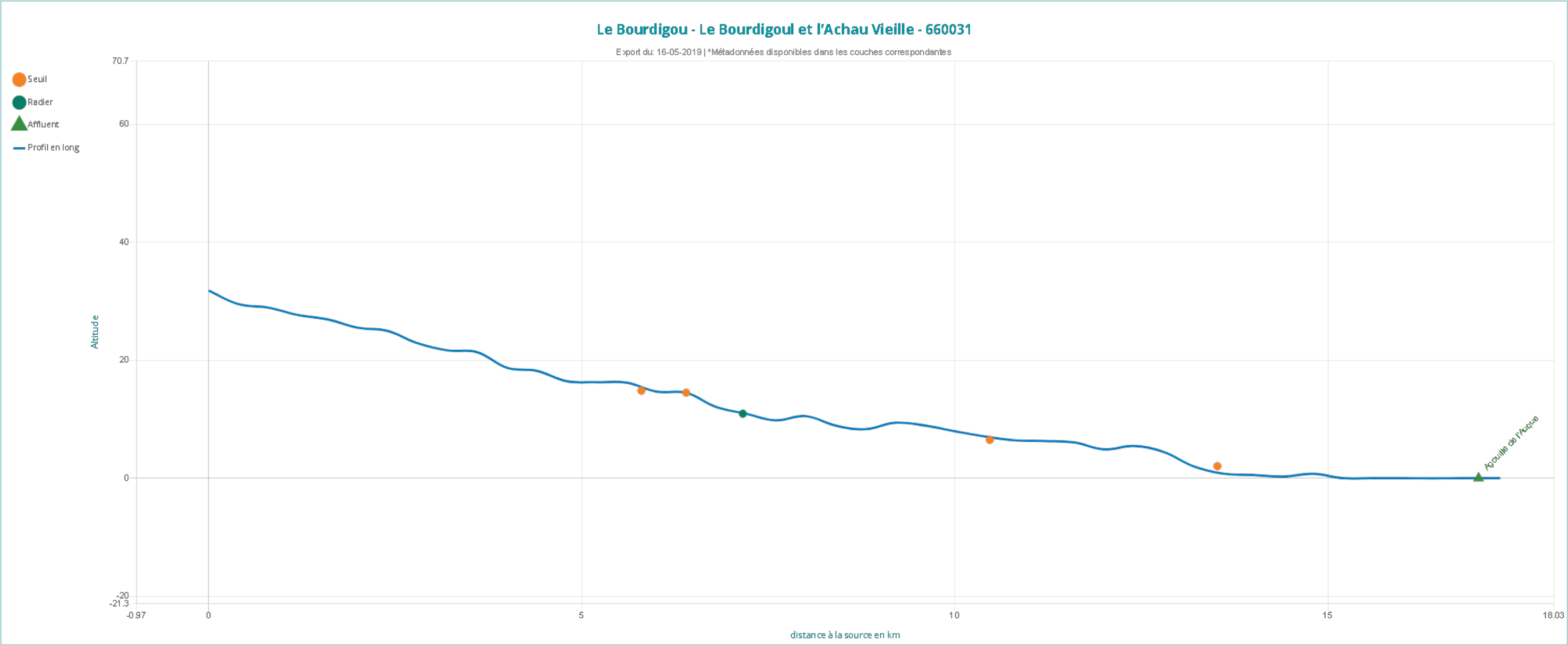
Sources: BD TOPO (DDTM - © IGN ) modifiée par la FDPPMA, Contextes piscicoles (FDPPMA)

## II - Description générale

Longueur totale des cours d'eau dans le contexte		
70,9 km		
Cours d'eau principal	Limite amont	Limite aval
<i>Le Bourdigoul</i>	<i>Source</i>	<i>Embouchure</i>

### Plan(s) d'eau

Nom(s)
<i>Plan d'eau de St-Estève</i>



Sources: BD Alti 25 m (© IGN ), BD Topo (DDTM - © IGN ) modifiée par la FDPMA

---

## Principaux cours d'eau et affluents dans le contexte

### Cours d'eau principal

Code Hydro	Code inventaire	Nom	Longueur	Altitude amont	Altitude aval	Pente moyenne
Y05010104	99.2	Llavanère	12,64 Km	81,5 m	7,1 m	0,6 %
Y05005004	99.5	Le Bourdigou	17,35 Km	7,1 m	7,1 m	0,0 %
Y05010604	99.6	Achau Vieille	2,31 Km	3,5 m	-0,5 m	0,2 %

### Affluent(s)

Code Hydro	Code inventaire	Nom	Longueur	Altitude amont	Altitude aval	Pente moyenne
	99.6.01	Agouille de Capdal	2,42 Km	5,5 m	1,9 m	0,2 %
Y0500580	99.5.01	Agouille de l'Auque	7,72 Km	8,5 m	0,0 m	0,1 %
Y0501080	99.6.02	Ruisseau Achau Nobe	0,82 Km	0,2 m	-0,5 m	0,1 %

### Sous-affluent(s)

Code Hydro	Code inventaire	Nom	Longueur	Altitude amont	Altitude aval	Pente moyenne
Y0500560	99.5.01.01	Ruisseau de Villelongue	9,98 Km	9,4 m	0,0 m	0,2 %

### Prises d'eau des canaux

*Pas de prise(s) d'eau recensées dans le contexte*

---

## Station(s) hydrologique(s)

### Axe principal

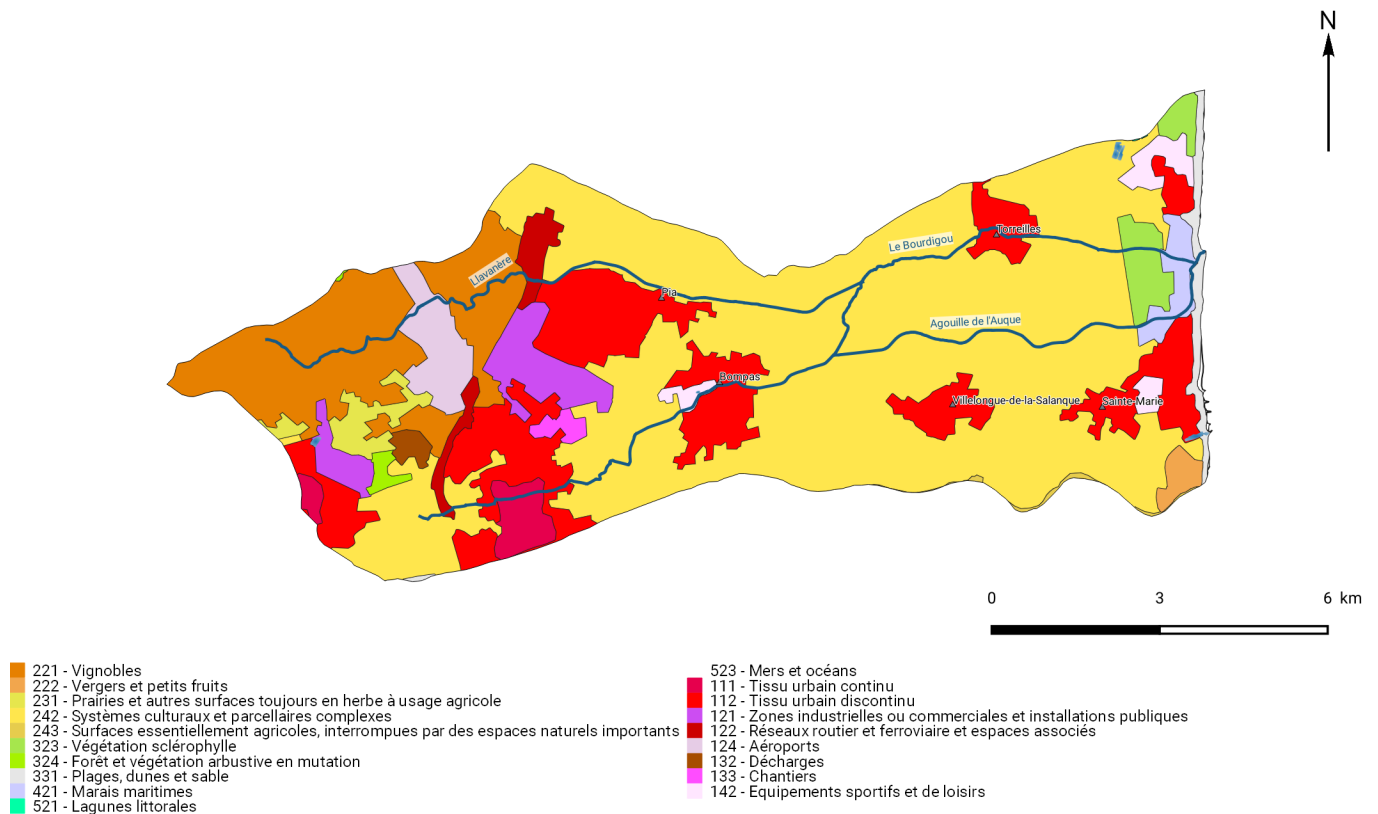
*Pas de station hydrologique sur l'axe principal*

### Autre(s) station(s)

*Pas de station(s) hydrologique(s)*

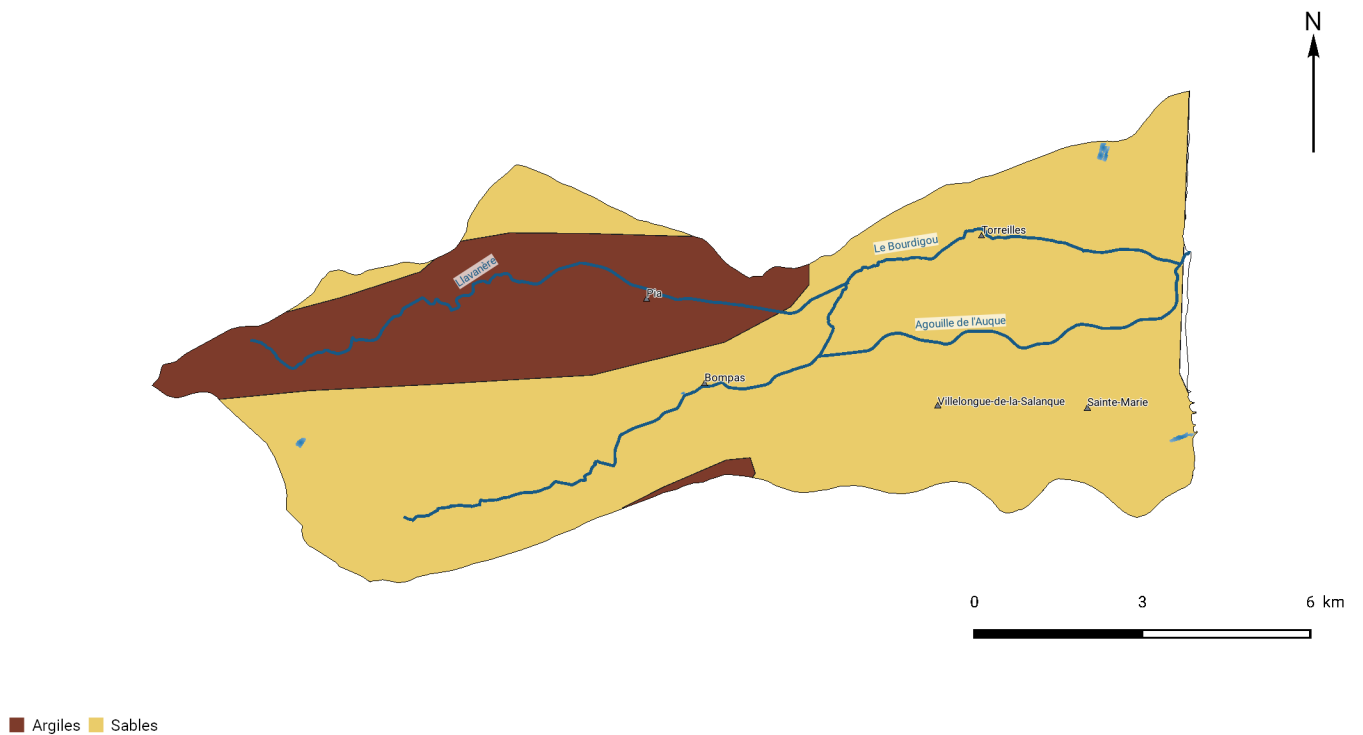
### III - Données générales

#### Occupation du sol



Sources: BD TOPO (DDTM - © IGN ) modifiée par la FDPPMA , Contextes piscicoles (FDPPMA), Corine Land Cover (Ministère de la Transition écologique et solidaire)

#### Géologie



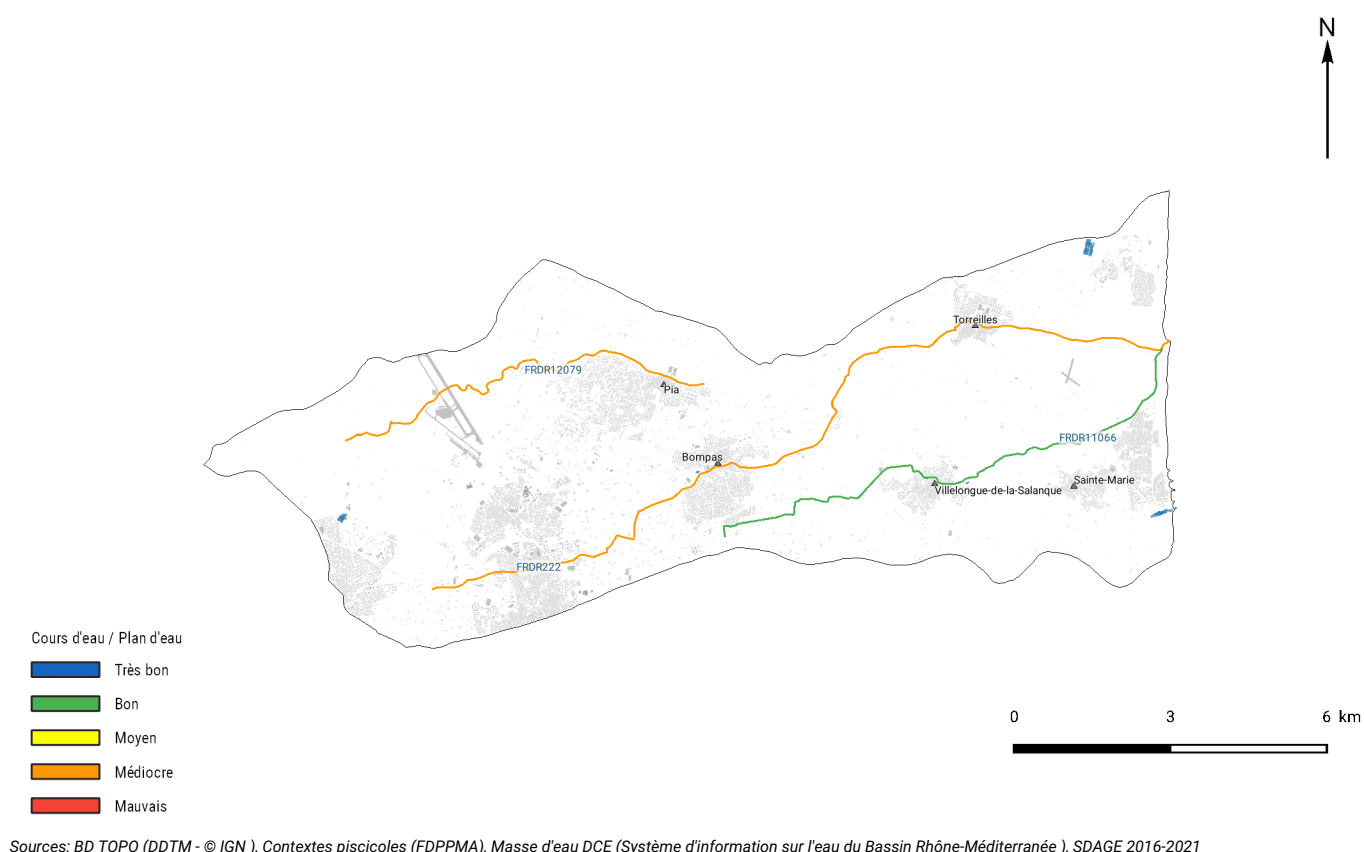
Sources: BD TOPO (DDTM - © IGN ) modifiée par la FDPPMA, Contextes piscicoles (FDPPMA), Lithologie simplifiée (BRGM)

## Mesures réglementaires de protection du contexte

Thème	Code	Nom	Observations
Contrat de milieu			
	B008A	Etang de Salses-Leucate	Contrat de milieu
	R269	Têt et Bourdigou	Contrat de milieu
	B008B	Etang de Salses-Leucate (3ème contrat)	Contrat de milieu
	B008	Etang de Salses-Leucate (2ème contrat)	Contrat de milieu
Installation(s) classée(s)			
	0066.01468	DEMOLITION AUTOS MARTY PIA	Icpe
	0183.00013	PURFER SAS (VHU)	Icpe
	0066.05986	SYDETOM 66 BOMPAS-DECHETS VERTS	Icpe
	0066.02556	CARRIERE SMA TET AGLY	Icpe
	0037.00774	VHU illicite-ABC REMORQUAGE	Icpe
	0066.02645	SABLIERES DE LA SALANQUE SA	Icpe
	0066.05988	SYDETOM 66 TORREILLES-DECHETS VERTS	Icpe
	0066.03016	PERPIGNAN MEDITERRANEE METROPOLE CU	Icpe
	0183.00036	FLORETTE FRANCE FOOD SERVICE (ex-CRUDI)	Icpe
	0066.06700	VHU Illicite-BELVEDERE-ANTUNES	Icpe
	0066.01451	PETROSMART SARL	Icpe
	0066.05693	BIOROUSSILLON SAS BIOGAZ	Icpe
	0066.03330	ISOCAB FRANCE SAS	Icpe
	0183.00015	SUEZ RV MEDITERRANEE -Transit Recyclage	Icpe
	0037.01266	VHU Illicite MAMOH Jean-Claude	Icpe
	0066.01454	XIXONET frere et soeur	Icpe
	0037.01990	VHU Illicite-MANS AUTO-BERREDJEM Mansour	Icpe
	0066.04154	TP 66 SAS	Icpe
	0066.01453	DEMOLITION AUTOS MARTY PERPIGNAN-PMCU	Icpe
	0066.01457	CENTRE HOSPITALIER DE PERPIGNAN	Icpe
	0066.01458	PERPIGNAN MEDITERRANEE CU - (Ex UIOM)	Icpe
	0183.00046	VERNET DIS SAS (STATION ESSENCE)	Icpe
	0066.02356	VERNET DIS (LECLERC NORD)	Icpe
	0066.02543	SYDETOM 66 PERPIGNAN	Icpe
	0066.01496	ROUSSILLON ENROBES (COLAS Midi Med)	Icpe
Natura 2000			
	FR9102001	Friches humides de Torremilla	sites d'intérêt Communautaire (JOEU)
	FR9101463	Complexe lagunaire de Salses	sites d'intérêt Communautaire (JOEU)
Sage			
	SAGE06001	Agly	
	SAGE06028	Nappes plio-quaternaires de la plaine du Roussillon	

Thème	Code	Nom	Observations
Znieff			
	910010867	Embouchures De L'agly, Du Bourdigou Et De L'auque	Znieff de type 1
	910030050	Plaine De Torremilla	Znieff de type 1
	910030615	Plaine De St-Estève	Znieff type 2
	910030629	Lido Et Marais De Toreilles	Znieff type 2

## IV - Masses d'eau DCE sur le contexte, objectifs et état



Code	Nom	Etat écologique	Etat chimique	Objectif d'état	Echéance d'état
FRDR11066	ruisseau de villelongue	Bon	Bon	bon état	2015
FRDR222	Le Bourdigou	Médiocre	Bon	bon potentiel	2027
FRDR12079	ruisseau la llabanère	Médiocre	Bon	bon état	2021



## V - Peuplement

Domaine	Zonation piscicole	Biocénotype(s)
Cyprinicole	Zone cyprinicole	B7 à B8 simplifiée
Espèce(s) repère(s)	Espèce(s) cible(s)	Etat fonctionnel
Alose feinte, Anguille	Pas d'autres espèces cibles sur le contexte	Dégradé
Poissons migrateurs	Espèce(s) invasive(s)	Autre(s) espèce(s) d'intérêt particulier
Anguille, Mulet cabot, Mulet porc	Gambusie, Perche soleil	Pas d'espèce(s) d'intérêt particulier sur le contexte

### Peuplement actuel

Espèce(s) majoritaire(s)	Espèce(s) occasionnelle(s)
Carpe commune, Gambusie	Anguille, Black bass à grande bouche, Gambusie, Mulet cabot, Mulet porc, Perche soleil

### Peuplement potentiel

Espèce(s) centrale(s)	Espèce(s) intermédiaire(s)
Carpe commune	Anguille, Mulet cabot, Mulet porc

### Inventaire(s) piscicole(s) récent(s)

Année	Cours d'eau	Commune	Lieu-dit	Espèce	Etat du peuplement	Fournisseur
2016	Bourdigoul	Torreilles	Amont confluence	Anguille, Black bass à grande bouche, Carpe commune, Gambusie, Mulet cabot, Mulet porc, Perche soleil	Très altéré	FDPPMA

\* La mise à disposition des données AFB n'engage pas la responsabilité de celle-ci sur les exploitations qui en sont faites et ne prévaut pas sur les avis techniques que l'AFB pourraient être amenée à formuler sur ces données.

## VI - Biodiversité remarquable

Synthèse
----------

## VII - Gestion et halieutisme

Gestionnaire	Nom	Linéaire dans le contexte (Km)
AAPPMA	Val d'Agly	53,11

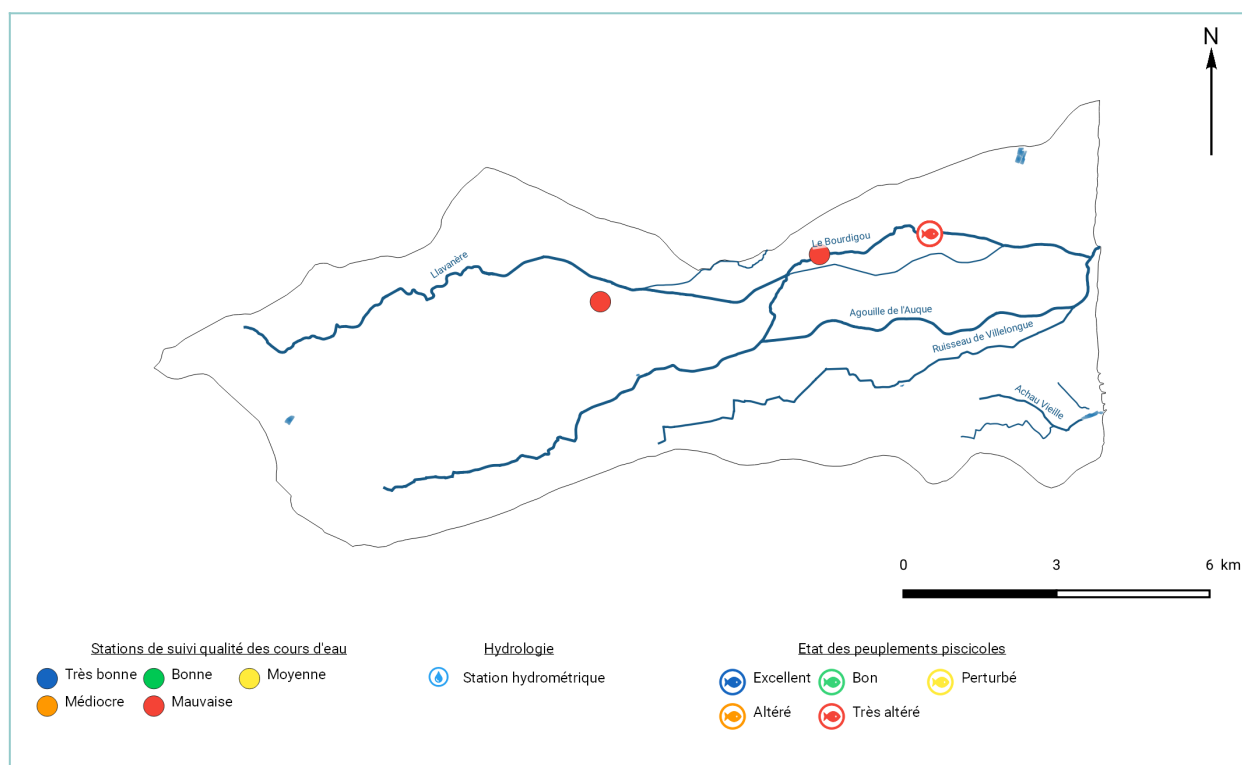
Type de gestion piscicole des 5 dernières années	Catégorie piscicole
Gestion Patrimoniale	2ème catégorie

Démarche collective de gestion et de préservation des milieux	
Nom	Porteur
Contrat de Rivière	SMBVT

Administration en charge de la police de l'eau et de la pêche	Police de la pêche
AFB, ONCFS, DDTM (SER), Gendarmerie nationale	FDPPMA, AAPPMA disposant de GPPB

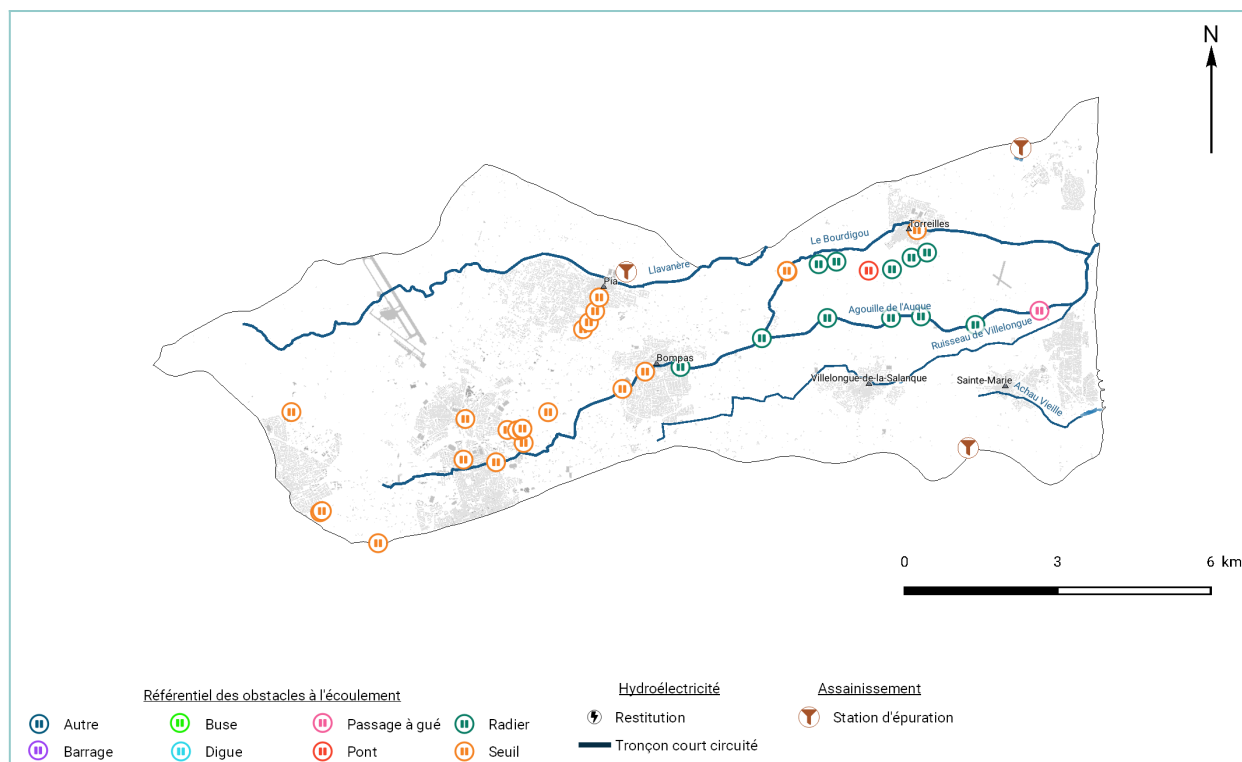
## VIII - Diagnostics et pressions anthropiques

### Données disponibles sur les milieux aquatiques



Sources: BD TOPO (DDTM - © IGN) modifiée par la FDPMA, Contextes piscicoles (FDPMA), Stations qualité (Conseil départemental des Pyrénées-Orientales et Agence de l'eau RMC), Banque Hydro (Ministère de la Transition écologique et solidaire - certaines coordonnées ont été corrigées)

### Activités anthropiques principales



Sources: BD TOPO (DDTM - © IGN) modifiée par la FDPMA, Stations d'épuration (Ministère de la Transition écologique et solidaire), Référentiel des obstacles à l'écoulement (Agence française pour la biodiversité), Contextes piscicoles (FDPMA)

Facteurs			Etat fonctionnel		Evaluation de l'impact à l'échelle du contexte	
	Nature et localisation		Description	Effets		
Importance de l'impact	Nature	Localisation			Recrutement	Accueil
Principal	Qualité de l'eau médiocre	Le Bourdigoul à Toreilles / Canal de Vernet et Pia à Pia	Selon le SEQ Eau, le suivi de qualité des eaux mené par l'Agence de l'Eau en 2015 indique une qualité physico-chimique de l'eau médiocre concernant les nitrites et une qualité physico-chimique moyenne selon les nitrates, phosphate ammonium MES et phosphore total. Aucune mesure sur les invertébrés, les diatomées ou la bactériologie n'a été réalisée sur ce cours d'eau en 2015. Sur le canal de Vernet et Pia la qualité de l'eau est mauvaise à cause des fortes concentrations en formaldéhydes.	Dysfonctionnement du milieu	Fort	Fort
Principal	Calibrage / Profilage / Rectification des tracés	Ensemble du réseau hydrographique du Bourdigou	Il n'y a pas de ripisylve ou alors une ripisylve simplifiée. L'ensemble du réseau hydrographique est artificialisé pour optimiser l'évacuation des crues et les apports d'eau pour l'usage agricole.	Diminution de la capacité d'accueil, dégradation et suppression des zones de reproduction, banalisation des habitats	Fort	Fort

Synthèse état des lieux et diagnostic

Le Bourdigou est un cours d'eau de 17 km de long parcourant la Salanque pour se jeter dans la Mer à Toreilles entre les embouchures de la Têt et de l'Agly. L'occupation du sol est dominée par les systèmes culturels et parcellaires complexes (54%), le tissu urbain (16%) et les vignobles (12%). La géologie du sol sur ce contexte est composée à 77 % de sables et 23% d'argiles dû à sa proximité avec la mer. Le Bourdigou a subi de lourds aménagements dont un fort recalibrage sur une majorité de son linéaire. Son débit est faible en période d'étiage, sa capacité de dilution est naturellement faible. D'autant plus que les résultats de l'Agence de L'Eau dans son suivi RCO indiquent une eau de qualité "moyenne" lié à un déficit en oxygène en période estivale. Sur une partie de son linéaire le milieu semble très colmaté par le vase et de l'argile notamment dans la traversée du village de Toreilles. De plus le CD66 complète ce suivi de qualité des eaux par une mesure en teneur en pesticides sur le canal de Vernet et Pia qui alimente en eau la Llabanère et le Bourdigou. Les résultats montrent une teneur importante en formaldéhyde déclassant la station en "mauvais" état. Le peuplement piscicole du Bourdigou est composé d'anguilles, de black-bass, de carpes communes, de mulets porcs, de mulets cabots et de perches soleil. La perche soleil est une espèce envahissante, l'anguille et les deux espèces de mulets sont des espèces migratrices catadromes. La pêche est peu pratiquée sur ce contexte. Aucune donnée n'est disponible sur l'Agouille de l'Auque, le ruisseau de Villelongue et l'Achau Vieille. La lecture des tracés en plan de ces cours d'eau indique qu'ils ont fait l'objet de recalibrage et remembrement assez lourds dans le passé. L'état de la masse d'eau du ruisseau de Villelongue qualifié de bon au titre de la DCE demeure surprenant. L'ensemble constitue des masses d'eau fortement modifiées.

IX - Synthèse des actions préconisées

Cohérence	Priorité	Nom	Descriptif	Localisation	Masse d'eau	Effet attendu sur les espèces repères	Effet attendu sur le milieu	Lien avec l'orientation fondamentale du SDAGE n°	Lien avec l'action du PDM du SDAGE
Groupe 1	Absolue	Amélioration de la qualité des eaux	Amélioration du fonctionnement des stations d'épuration et des pratiques agricoles. En effet, la station d'épuration de Pia mise en service ne semble pas être bien calibrée par rapport à la somme des charges entrantes. En effet, celle-ci reçoit un apport de 17 500 EH alors que la STEP a été calibrée pour recevoir une charge nominale de 12 000 EH. De plus une modification des pratiques agricoles serait à mettre en oeuvre pour améliorer la qualité de ces eaux en teneurs en pesticides par exemple.	Bourdigou et Llabanère	FRDR222, FRDR12079	Amélioration de l'état des fonctions d'éclosions, de croissance et de reproduction.		OF 5A : Poursuivre les efforts de lutte contre les pollutions d'origine domestique et industrielle OF 5D : Lutter contre la pollution par les pesticides par des changements conséquents dans les pratiques actuelles	AGR0303 Limiter les apports en pesticides agricoles et/ou utiliser des pratiques alternatives au traitement phytosanitaire AGR0401 Mettre en place des pratiques pérennes (bio, surface en herbe, assolements, maîtrise foncière) AGR0802 Réduire les pollutions
Groupe 2	Modérée	Etablissement du plan de gestion du site naturel du Bourdigou	PMM étant en charge de la gestion de ce site naturel, un plan de gestion est en cours développement. Pour plus de détail concernant cette action voir contrat de rivière de la Têt et du Bourdigou action 1CZH2 du Volet 1.	Zones humides du Bourdigou sur la partie aval	FRDR222				

Synthese des préconisations

Le contexte du Bourdigou est marqué par une forte anthropisation de son réseau hydrographique. Le programme de mesure du SDAGE préconise de limiter les apports et/ou utiliser des pratiques alternatives au traitement phytosanitaire ou encore mettre en place des pratiques de façon pérennes. Ce travail de fond doit être réalisé avec les différents partenaires techniques. L'objectif est d'améliorer la qualité des eaux de cours d'eau.

X - Gestion piscicole préconisée

Gestion globale préconisée sur le contexte

**Gestion d'usage** : Pas ou peu d'enjeux halieutiques

Cas particulier de gestion

Pas de cas particulier de gestion préconisée sur le contexte