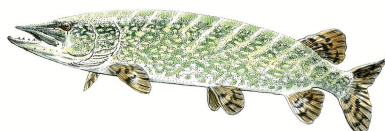


CONTEXTE PISCICOLE - PLAN D'EAU

669917 - Barrage de Vinça, Les Escoumes

Domaine intermédiaire



Crédits FNPV, NOWAKOSKI

Espèce(s) repère(s)

Brochet

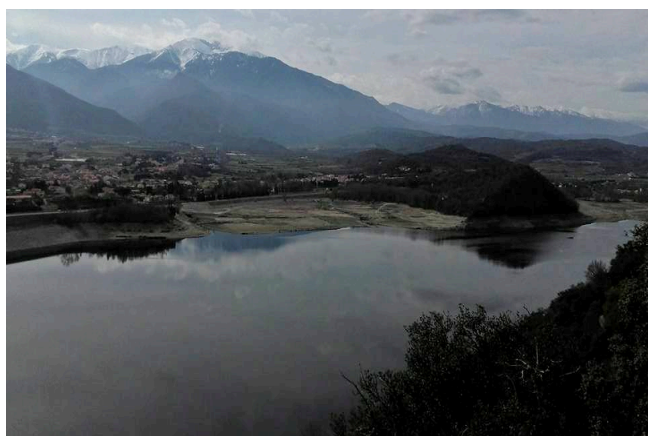
Espèce(s) cible(s)

Perche commune, Truite
commune

Etat piscicole

Peu perturbé

Vues représentatives



Partenaires financiers

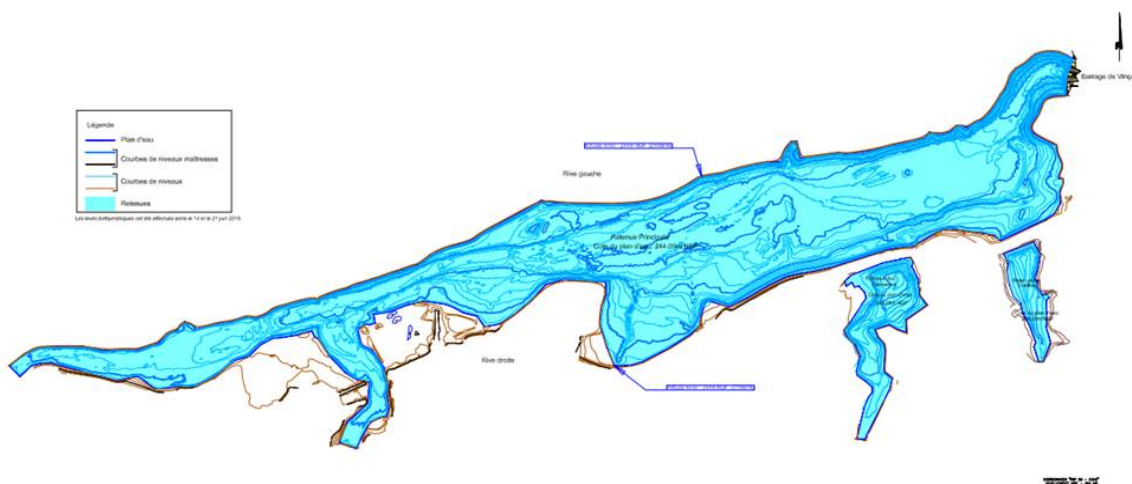


Plan Départemental pour la Protection du milieu aquatique et la
Gestion des ressources piscicoles (PDPG 2018)

Fiche contexte éditée le 21/5/2019



Bathymétrie



Plan Départemental pour la Protection du milieu aquatique et la Gestion des ressources piscicoles (PDPG 2019)
Contexte n°: 669917

II - Description générale

Plan(s) d'eau

Type / Nom	Surface
245.460006713867	
Lac des Escoumes	10,21 ha
Retenue de Barrage	
Retenue de Vinça	159,44 ha
Lac de Connillac	4,43 ha

Afférence(s)

Code Hydro	Code inventaire	Nom
Y0440760	06.70.02c	Coume de la Perdrix
	06.100.19	Còrrec de les Escomes
	06.100.20	El Real
Y0451100	06.70.01	Escoumes
Y0450500	06.70.02	La Llentilla
Y04-0400	06	La Têt
Y0440740	06.04b	Rec de Jolloc
Y0450740	06.70.01b	Rivière de Tarérach

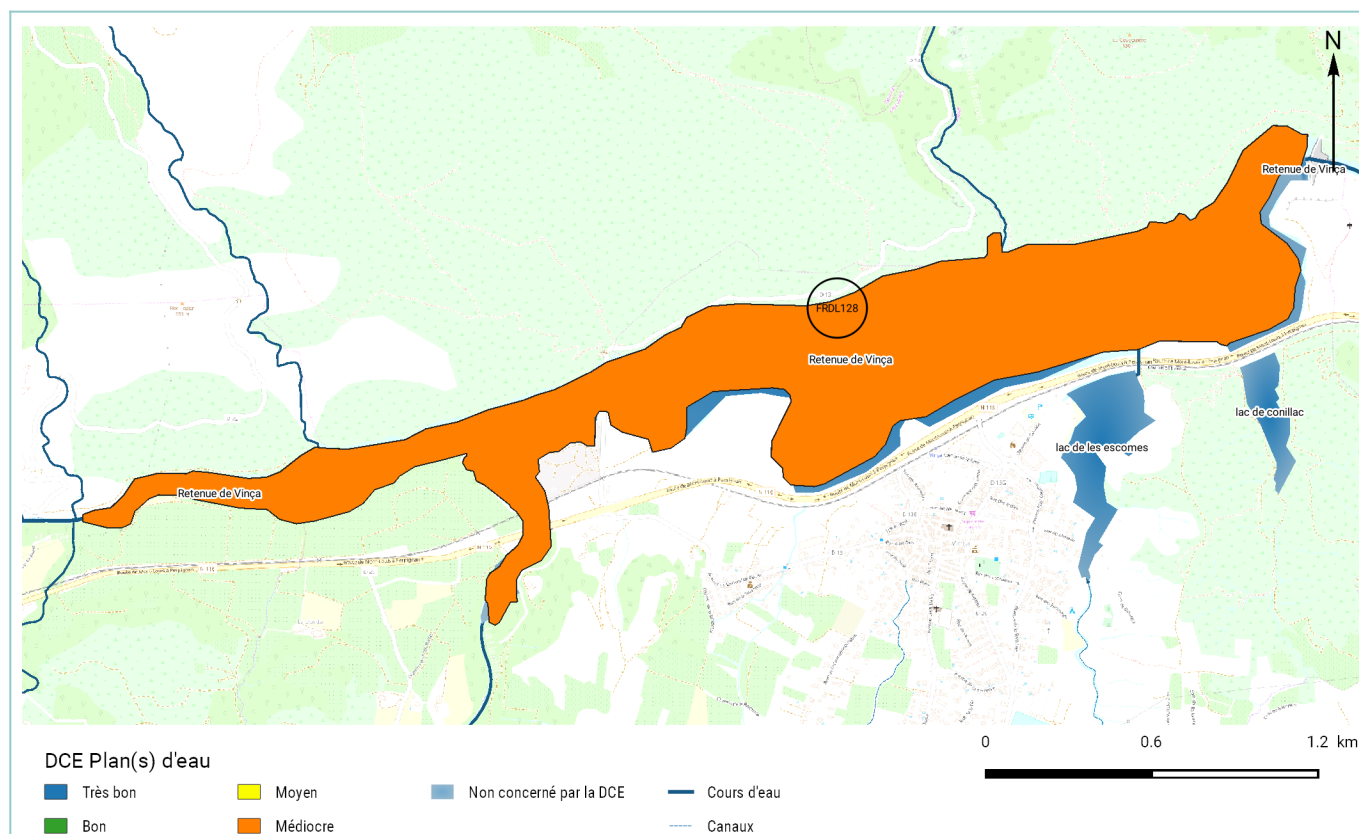
Gestion hydraulique

Pas de retenue de barrage dans le contexte

Mesures réglementaires de protection du contexte

Type / Code	Nom	Observations
Continuité écologique (L-214 du Code de l'Environnement)		
FR0604430	La Têt en aval du barrage de Vinca	Liste 1
Contrat de milieu		
R269	Têt et Bourdigou	Contrat de milieu
Plagepomi		
FRDR224	La Têt du barrage de Vinca à la Comelade	Anguille
Znieff		
910030614	Massif Du Fenouillèdes	Znieff type 2
910030502	Coteaux Du Fenouillèdes Et Roc Del Maure	Znieff de type 1

IV - Masses d'eau DCE sur le contexte, objectifs et état



Sources: contextes piscicoles (SANDRE) modifiés par la FDPMA66, Système d'information sur l'eau du Bassin Rhône-Méditerranée (référentiel BD CARTHAGE) SDAGE 2016-2021

Code	Nom	Etat écologique	Etat chimique	Objectif d'état	Echéance d'état
FRDL128	retenue de vinça	Médiocre	Bon	bon potentiel	2027

Diagnostic DCE

Année de suivi	Ensembles agrégés des éléments de qualité		Polluants spécifiques de l'état écologique	Altérations hydromorphologiques non imposées par les CTO**	Potentiel écologique	Niveau de confiance
	Biologiques	Physico-chimiques généraux				
2009	MAUV	MED	B	Nulles à faibles	MAUV	3/3
2012	MED	MED	B	Nulles à faibles	MED	2/3

Suivi des plans d'eau des Bassins Rhône-Méditerranée et Corse en application de la DCE.
Note synthétique d'interprétation des résultats : Retenue de Vinça (2009, 2012)

V - Peuplement

Domaine		Niveau trophique
Intermédiaire		Lac Mésotrophe
Espèce(s) repère(s)	Espèce(s) cible(s)	Etat fonctionnel
Brochet	Perche commune, Truite commune	Peu perturbé
Poissons migrateurs	Espèce(s) invasive(s)	Autre(s) espèce(s) d'intérêt particulier
Truite arc-en-ciel, Truite commune	Pas d'espèce(s) invasive(s) sur le contexte	Truite arc-en-ciel, Truite commune

Peuplement actuel

Espèce(s) majoritaire(s)	Espèce(s) occasionnelle(s)
Brochet, Carpe commune, Perche commune	Gardon, Rotengle, Truite arc-en-ciel, Truite commune, Vairon

VI - Biodiversité remarquable

Synthèse
Espèces protégées : Desman des Pyrénées et Loutre d'Europe

VII - Gestion et halieutisme

Type de gestion piscicole des 5 dernières années	Catégorie piscicole
<p>En 2017, le classement de la retenue de Vinça a changé, le lac est passé en 2de catégorie piscicole en raison de l'évolution de son peuplement. Antérieurement il était géré en PPL.</p> <p>Le lac des Escoumes est un parcours pêche de loisirs (PPL).</p>	2ème catégorie

Démarche collective de gestion et de préservation des milieux	
Nom	Porteur
<i>Contrat de Milieu</i>	<i>SMBVT</i>

Administration en charge de la police de l'eau et de la pêche	Police de la pêche
<i>AFB, ONCFS, DDTM (SER), Gendarmerie nationale</i>	<i>FDPPMA, AAPPMA disposant de GPPB</i>

VIII - Diagnostics et pressions anthropiques

Facteurs			Etat fonctionnel		Evaluation	
	Nature et localisation		Description	Effets	Impact sur la fonctionnalité du milieu	
Importance de l'impact	Nature	Localisation			Recrutement	Accueil
Annexe	Espèce animale protégée : Le Cormoran	Barrage de Vinça	Le Cormoran est une espèce régulièrement observée sur la vallée. Elle est dénombrée en quantité importante sur l'îlot de la retenue.	Mortalité piscicole.	Pas ou peu d'impact	Fort
Annexe	Marnages annuels importants	Barrage de Vinça	La retenue de barrage de Vinça subit un marnage annuel d'environ 26 m (côte minimale de 218 m, côte maximale de 244 m). Sa côte minimale est atteinte à l'automne suite au soutien d'étiage estival, la retenue joue alors son rôle d'écrêtement des crues automnales et hivernales. Elle atteint sa côte maximale au printemps suite à la fonte des neiges. Ce marnage induit une forte prédation et compétitions inter et intra-spécifique. Cependant la chronologie semble correspondre aux périodes de reproduction du brochet et de la carpe.	Augmentation des pressions de prédatons et des pressions de compétitions inter et intra-spécifiques.	Pas ou peu d'impact	Modéré

Synthèse état des lieux et diagnostic

Le barrage de Vinça est la seconde retenue de barrage de la vallée de la Têt, les lacs des Escoumes et de Conillac sont des aménagements connexes à cette retenue. Sa géologie est essentiellement constituée d'argiles et d'un peu de sable sur la partie amont. Sa zone rivulaire se compose principalement de végétation sclérophylle. Ce barrage a un double usage : l'écrêtement des crues et le soutien d'étiage aux irrigants de la plaine. En effet, en hivers et début du printemps la côte minimale est atteinte afin de répondre aux demandes électriques hivernales. Cette retenue se remplit ensuite progressivement grâce à la fonte des neiges pour atteindre sa côte maximale. Les marnages et la végétation qui bordent le plan d'eau permettent aux brochets de s'y reproduire naturellement sans trop de difficultés. Le peuplement piscicole se maintient dans le temps tout en répondant à la demande halieutique. En période de basses eaux, peu de caches et abris sont disponibles augmentant les pressions inter et intra spécifique et les pressions de prédatons par la faune aviaire tel que le cormoran. Le peuplement piscicole retrouvé dans le barrage et aux lacs adjacents appartient plutôt à un assemblage de type mésotrophe. Ce peuplement est composé de brochets, perches, truites fario et arc-en-ciel, carpes, rotengles et gardons. Dans le plan d'eau des Escoumes, on retrouve plutôt de la carpe, du brochet et de truites arc en ciel. Ce plan d'eau fait partis des parcours pêches de loisirs du département. Le niveau de marnage y est moins important. Il a une vocation plutôt de loisir (pêche, baignade). Le plan d'eau de Conillac est quand à lui temporaire. Son niveau d'eau varie au même rythme que la retenue de barrage. Si la retenue de Vinça semble répondre à la demande halieutique actuelle, celui des Escoumes semble pauvre en habitats variés et attractifs.

IX - Synthèse des actions préconisées

Cohérence	Priorité	Nom	Descriptif	Localisation	Masse d'eau	Effet attendu sur les espèces repères	Effet attendu sur le milieu	Lien avec l'orientation fondamentale du SDAGE n°	Lien avec l'action du PDM du SDAGE
Groupe 1	Absolue	Etat des lieux en vue d'aménagements de frayères artificielles, de caches et abris pour les populations piscicoles	Aménagements de frayères artificielles pour les carnassiers et des caches et abris immergés pour l'ensemble des espèces.	Lac des Escoumes		Augmentation de la reproduction des carnassiers	Augmentation des surfaces favorables à la reproduction, augmentation de la capacité d'accueil.		
Groupe 2	Modérée	Suivi et gestion des populations de Grand Cormoran	Localisation des populations, mise en place de journées de comptage et régulation des populations (en automne et en hivers) Évaluation de leur impact sur les peuplements piscicoles.	Barrage de Vinça					

Synthese des préconisations

La retenue de barrage de Vinça, les lac des Escoumes et de Connillac sont des lieux très fréquentés pour le loisirs pêche. Afin d'améliorer la reproduction des poissons dans le lac des Escoumes, des aménagements de frayères artificielles pour les carnassiers pourraient être mis en place. Le plan d'eau des Escoumes pourra ainsi abriter un peuplement piscicole constitué principalement de carnassiers qui pourrait disposer d'une reproduction naturelle aménagée. Le parcours pêche de loisirs présent sur ce plan d'eau serait maintenu. En période de basses eau le cormoran est présent en grand nombre sur le barrage de Vinça. Un comptage des cormorans coordonnés à l'échelle départementale pourra alors être mis en place. Leur régulation semble souhaitable.

X - Gestion piscicole préconisée

Gestion globale préconisée sur le contexte

Gestion raisonnée et maintient d'un parcours PPL sur le lac des Escoumes.

Cas particulier de gestion

Barrage de Vinça en gestion patrimoniale.