



**PRÉFET  
DES PYRÉNÉES-  
ORIENTALES**

*Liberté  
Égalité  
Fraternité*

Service eau et risques  
Unité eau  
Affaire suivie par : Stéphane GUILLEMET  
Tél : 04 68 38 10 75  
Mél : stephane.guillemet@pyrenees-orientales.gouv.fr

Nos réf : DIOTA-231121-145023-223-002

**Direction départementale  
des territoires et de la mer**

Perpignan, le 15 janvier 2024

Monsieur le Maire,

Dans le cadre de l'instruction de votre dossier de déclaration au titre des articles L.214-1 à L.214-6 du Code de l'environnement concernant le projet de forage de reconnaissance sur la commune de SALEILLES, pour lequel un récépissé vous a été délivré via la plateforme Gun Environnement le 21 novembre 2023, j'ai l'honneur de vous **informer que je ne compte pas faire opposition à votre** déclaration.

Dès lors, vous pouvez entreprendre cette opération à compter de la réception de ce courrier.

Par ailleurs vous trouverez également l'arrêté de prescriptions générales<sup>1</sup> qu'il vous appartient de respecter compte tenu des rubriques concernées par votre opération.

Mairie de SALEILLES  
2, boulevard du 8 mai 1945 BP 2  
66280 SALEILLES

*1 Arrêté du 11 septembre 2003 portant application du décret n° 96-102 du 2 février 1996 et fixant les prescriptions générales applicables aux sondage, forage, création de puits ou d'ouvrage souterrain soumis à déclaration en application des articles L. 214-1 à L. 214-3 du code de l'environnement et relevant de la rubrique 1.1.1.0 de la nomenclature annexée au décret n° 93-743 du 29 mars 1993 modifié (DEVE0320170A).*

Vous devez également respecter les prescriptions suivantes :

- transmettre le rapport de fin de travaux de foration avec en annexe les coupes géologiques et d'équipement des ouvrages.
- Au besoin, transmettre le rapport d'interprétation des pompages d'essai et de développement des ouvrages
- La transmission des documents est à faire à l'unité Police de l'eau et des milieux aquatiques de la Direction départementale des territoires et de la mer des Pyrénées-Orientales, dans un délai de deux (2) mois suivant la fin des travaux.
- En raison de la programmation des travaux en zone karstique et dans le but de prévenir tout risque de pollution pendant le chantier, l'ensemble des précautions devront être prises et respectées, sur les accès, les sites de stationnement, de stockages et notamment lors de manipulations d'hydrocarbures et autres produits susceptibles d'altérer la qualité des eaux souterraines et superficielles, pour prévenir tout risque de déversement accidentel dans l'environnement.

Le présent courrier ne vous dispense en aucun cas de faire les déclarations ou d'obtenir les autorisations requises par d'autres réglementations.

Copie de cette décision de non opposition à déclaration est adressée à la commune de SALEILLES pour affichage pendant une durée minimale d'un (1) mois pour information.

Ce document est mis à la disposition du public sur le site internet des services de l'État des Pyrénées-Orientales durant une période d'au moins six (6) mois.

Cette décision peut être susceptible de recours contentieux devant le tribunal administratif territorialement compétent, conformément à l'article R.514-3-1 du Code de l'environnement, à compter de la date de sa publication ou de son affichage en mairie, par le déclarant dans un délai de deux (2) mois et par les tiers dans un délai de quatre (4) mois. En cas de recours par les tiers, la décision peut faire l'objet d'un recours gracieux ou hiérarchique dans le délai de deux (2) mois. Ce recours administratif prolonge de deux (2) mois le délai mentionné.

Je vous prie d'agréer, Monsieur le Maire, l'expression de mes sentiments très distingués.

**Le Chef du Service de l'Eau  
et des Risques,**  
  
**Vincent DARMUZEY**

Pièce annexée : Arrêté du 11 septembre 2003 (NOR : DEVE0320170A)

Conformément au règlement général sur la protection des données du 27 avril 2016, applicable depuis le 25 mai 2018 et à la loi « informatique et liberté » dans sa dernière version modifiée du 20 juin 2018, vous disposez d'un droit d'accès, de rectification, de suppression et d'opposition des informations qui vous concernent.

Si vous désirez exercer ce droit et obtenir une communication des informations vous concernant, veuillez adresser un courrier ou un courriel au guichet unique de police de l'eau où vous avez déposé votre dossier. Cette demande écrite est accompagnée d'une copie du titre d'identité avec signature du titulaire de la pièce, en précisant l'adresse à laquelle la réponse doit être envoyée.

Toute décision susceptible de recours devant le tribunal administratif territorialement compétent l'est au moyen de l'application Télérecours (<https://www.telerecours.fr/>)

**Arrêté du 11 septembre 2003 portant application du décret n° 96-102 du 2 février 1996 et fixant les prescriptions générales applicables aux sondage, forage, création de puits ou d'ouvrage souterrain soumis à déclaration en application des articles L. 214-1 à L. 214-3 du code de l'environnement et relevant de la rubrique 1.1.1.0 de la nomenclature annexée au décret n° 93-743 du 29 mars 1993 modifié.**

NOR: DEVE0320170A

Version consolidée au 21 juin 2019

La ministre de l'écologie et du développement durable et le ministre de la santé, de la famille et des personnes handicapées,

Vu le code civil, notamment ses articles 552, 641, 642 et 643 ;

Vu le code de l'environnement, notamment ses articles L. 211-2, L. 211-3, L. 214-1 à L. 214-4 ;

Vu le code de la santé publique, notamment ses articles R. 1321-6 à R. 1321-10 et R. 1322-1 à R. 1322-5 ;

Vu le code minier, notamment ses articles 131 et 132 ;

Vu le décret n° 93-742 du 29 mars 1993 modifié relatif aux procédures d'autorisation et de déclaration prévues par l'article 10 de la loi n° 92-3 du 3 janvier 1992 sur l'eau ;

Vu le décret n° 93-743 du 29 mars 1993 modifié relatif à la nomenclature des opérations soumises à autorisation ou à déclaration en application de l'article 10 de la loi n° 92-3 du 3 janvier 1992 sur l'eau ;

Vu le décret n° 96-102 du 2 février 1996 relatif aux conditions dans lesquelles peuvent être édictées les prescriptions et règles prévues par les articles 8 (3°), 9 (2° et 3°) de la loi n° 92-3 du 3 janvier 1992 et de l'article 58 de la loi du 16 décembre 1964 relative au régime et à la répartition des eaux et à la lutte contre leur pollution, applicables aux installations, ouvrages, travaux et activités soumis à autorisation ou déclaration par l'article 10 de la loi sur l'eau n° 92-3 du 3 janvier 1992 ;

Vu l'avis de la mission interministérielle de l'eau en date du 19 décembre 2001 ;

Vu l'avis du Comité national de l'eau en date du 31 janvier 2002 ;

Vu l'avis du Conseil supérieur de l'hygiène publique de France en date du 9 avril 2002,

## **Chapitre Ier : Dispositions générales.**

### **Article 1**

· Modifié par Arrêté 2006-08-07 art. 1, art. 2 JORF 24 septembre 2006 en vigueur le 1er octobre 2006

Le déclarant d'une opération, non mentionnée à l'article 2 du décret du 2 février 1996 susvisé, soumise à déclaration au titre de la rubrique 1.1.1.0 de la nomenclature annexée au décret du 29 mars 1993 susvisé, relative aux sondage, forage, création de puits ou d'ouvrage souterrain, exécutés en vue de la recherche ou de la surveillance d'eau souterraine ou afin d'effectuer un prélèvement temporaire ou permanent dans les eaux souterraines, est tenu de respecter les prescriptions du présent arrêté, sans préjudice de l'application des prescriptions fixées au titre d'autres rubriques de la nomenclature précitée et d'autres législations, en particulier celles découlant du code minier.

### **Article 2**

· Modifié par Arrêté 2006-08-07 art. 1 JORF 24 septembre 2006 en vigueur le 1er octobre 2006

Le déclarant est tenu de respecter les engagements et valeurs annoncés dans le dossier de déclaration dès lors qu'ils ne sont pas contraires aux dispositions du présent arrêté ni à celles éventuellement prises par le préfet en application de l'article 32 du décret n° 93-742 du 29 mars 1993 susvisé.

En outre, lors de la réalisation des sondage, forage, puits, ouvrage souterrain, dans leur mode d'exécution ou d'exploitation, dans l'exercice d'activités rattachées, le déclarant ne doit en aucun cas dépasser les seuils de déclaration ou d'autorisation des autres rubriques de la nomenclature susvisée sans avoir fait, au préalable, la déclaration ou la demande d'autorisation et avoir obtenu le récépissé de déclaration ou l'autorisation.

## **Chapitre II : Dispositions techniques spécifiques**

### **Section 1 : Conditions d'implantation.**

### **Article 3**

· Modifié par Arrêté 2006-08-07 art. 1 JORF 24 septembre 2006 en vigueur le 1er octobre 2006

Le site d'implantation des sondages, forages, puits, ouvrages souterrains est choisi en vue de prévenir toute surexploitation ou modification significative du niveau ou de l'écoulement de la ressource déjà affectée à la production d'eau destinée à la consommation humaine ou à d'autres usages légalement exploités ainsi que tout risque de pollution par migration des pollutions de surface ou souterraines ou mélange des différents niveaux aquifères.

Pour le choix du site et des conditions d'implantation des sondages, forages, puits, ouvrages souterrains, le déclarant prend en compte les orientations, les restrictions ou interdictions applicables à la zone concernée, en particulier dans les zones d'expansion des crues et les zones où existent :

- un schéma d'aménagement et de gestion des eaux ;
- un plan de prévention des risques naturels ;
- un périmètre de protection d'un point de prélèvement d'eau destinée à la consommation humaine ;
- un périmètre de protection des sources d'eau minérale naturelle ;
- un périmètre de protection des stockages souterrains de gaz, d'hydrocarbures ou de produits chimiques.

Il prend également en compte les informations figurant dans les inventaires départementaux des anciens sites industriels et activités de services lorsqu'ils existent.

#### **Article 4**

· Modifié par Arrêté 2006-08-07 art. 1 JORF 24 septembre 2006 en vigueur le 1er octobre 2006

Aucun sondage, forage, puits, ouvrage souterrain, ne peut être effectué à proximité d'une installation susceptible d'altérer la qualité des eaux souterraines.

En particulier, ils ne peuvent être situés à moins de :

200 mètres des décharges et installations de stockage de déchets ménagers ou industriels ;

35 mètres des ouvrages d'assainissement collectif ou non collectif, des canalisations d'eaux usées

ou transportant des matières susceptibles d'altérer la qualité des eaux souterraines ;

35 mètres des stockages d'hydrocarbures, de produits chimiques, de produits phytosanitaires ou autres produits susceptibles d'altérer la qualité des eaux souterraines.

Les dispositions précédentes ne s'appliquent pas aux sondages, forages, puits, ouvrages souterrains destinés à effectuer des prélèvements d'eau dans le cadre de la surveillance ou de la dépollution des eaux souterraines, des sols et sites pollués ou des activités susceptibles de générer une pollution des sols et eaux souterraines.

En outre, les sondages, forages, puits, ouvrages souterrains destinés à effectuer des prélèvements d'eau pour l'alimentation en eau potable ou pour l'arrosage des cultures maraîchères ne peuvent être situés à :

- moins de 35 mètres des bâtiments d'élevage et de leurs annexes : installations de stockage et de traitement des effluents (fosse à purin ou à lisier, fumières ...), des aires d'ensilage, des circuits d'écoulement des eaux issus des bâtiments d'élevage, des enclos et des volières où la densité est supérieure à 0,75 animal équivalent par mètre carré ;

- moins de 50 mètres des parcelles potentiellement concernées par l'épandage des déjections animales et effluents d'élevage issus des installations classées ;

- moins de 35 mètres si la pente du terrain est inférieure à 7 % ou moins de 100 mètres si la pente du terrain est supérieure à 7 % des parcelles concernées par les épandages de boues issues des stations de traitement des eaux usées urbaines ou industrielles et des épandages de déchets issus d'installations classées pour la protection de l'environnement.

Les distances mentionnées ci-dessus peuvent être réduites, sous réserve que les technologies utilisées ou les mesures de réalisation mises en oeuvre procurent un niveau équivalent de protection des eaux souterraines.

## **Section 2 : Conditions de réalisation et d'équipement.**

### **Article 5**

· Modifié par Arrêté 2006-08-07 art. 1, art. 3 JORF 24 septembre 2006 en vigueur le 1er octobre 2006

Au moins un mois avant le début des travaux, le déclarant communique au préfet par courrier, en double exemplaire, les éléments suivants, s'ils n'ont pas été fournis au moment du dépôt du dossier de déclaration :

- les dates de début et fin du chantier, le nom de la ou des entreprises retenues pour l'exécution des travaux de sondages, forages, puits, ouvrages souterrains et, sommairement, les différentes phases prévues dans le déroulement de ces travaux ;

- les références cadastrales des parcelles concernées par les travaux, les côtes précises entre lesquelles seront faites les recherches d'eau souterraine, les dispositions et techniques prévues pour réaliser et, selon les cas, équiper ou combler les sondages, forages et ouvrages souterrains ;

- les modalités envisagées pour les essais de pompage, notamment les durées, les débits prévus et les modalités de rejet des eaux pompées, et la localisation précise des piézomètres ou ouvrages voisins qui seront suivis pendant la durée des essais conformément à l'article 9 ;

- pour les sondages, forages, puits, ouvrages souterrains situés dans les périmètres de protection des captages d'eau destinée à l'alimentation humaine ou susceptibles d'intercepter plusieurs aquifères, les modalités de comblement envisagées dès lors qu'ils ne seraient pas conservés.

## **Article 6**

· Modifié par Arrêté 2006-08-07 art. 1 JORF 24 septembre 2006 en vigueur le 1er octobre 2006

L'organisation du chantier prend en compte les risques de pollution, notamment par déversement accidentel dans les sondages, forages, puits, ouvrages souterrains. Les accès et stationnements des véhicules, les sites de stockage des hydrocarbures et autres produits susceptibles d'altérer la qualité des eaux sont choisis en vue de limiter tout risque de pollution pendant le chantier.

En vue de prévenir les risques pour l'environnement et notamment celui de pollution des eaux souterraines ou superficielles, le déclarant prend toutes les précautions nécessaires lors de la réalisation des sondages, forages, puits et ouvrages souterrains puis lors de leur exploitation par prélèvement d'eaux souterraines, notamment dans les cas suivants :

- à proximité des installations d'assainissement collectif et non collectif ;

- dans les zones humides ;

- dans les zones karstiques et les roches très solubles (sels, gypse,...) ;

- en bordure du littoral marin ou à proximité des eaux salées ;

- à proximité des ouvrages souterrains et sur les tracés des infrastructures souterraines (câbles, canalisations, tunnels ...)

- à proximité des digues et barrages ;
  
- dans les anciennes carrières ou mines à ciel ouvert remblayées et au droit des anciennes carrières et mines souterraines ;
  
- à proximité des anciennes décharges et autres sites ou sols pollués ;
  
- dans les zones à risques de mouvement de terrain et dans les zones volcaniques à proximité des circulations d'eau ou de gaz exceptionnellement chauds ou chargés en éléments.

## **Article 7**

· Modifié par Arrêté 2006-08-07 art. 1 JORF 24 septembre 2006 en vigueur le 1er octobre 2006

Le site d'implantation des sondages, forages, puits, ouvrages souterrains est choisi en vue de maîtriser l'évacuation des eaux de ruissellement et éviter toute accumulation de celles-ci dans un périmètre de 35 mètres autour des têtes des sondages, forages, puits et ouvrages souterrains.

Le soutènement, la stabilité et la sécurité des sondages, forages, puits et ouvrages souterrains, l'isolation des différentes ressources d'eau, doivent être obligatoirement assurés au moyen de cuvelages, tubages, crépines, drains et autres équipements appropriés. Les caractéristiques des matériaux tubulaires (épaisseur, résistance à la pression, à la corrosion) doivent être appropriées à l'ouvrage, aux milieux traversés et à la qualité des eaux souterraines afin de garantir de façon durable la qualité de l'ouvrage.

Afin d'éviter les infiltrations d'eau depuis la surface, la réalisation d'un sondage, forage ou puits doit s'accompagner d'une cimentation de l'espace interannulaire, compris entre le cuvelage et les terrains forés, sur toute la partie supérieure du forage, jusqu'au niveau du terrain naturel. Cette cimentation doit être réalisée par injection sous pression par le bas durant l'exécution du forage. Un contrôle de qualité de la cimentation doit être effectué ; il comporte a minima la vérification du volume du ciment injecté. Lorsque la technologie de foration utilisée ne permet pas d'effectuer une cimentation par le bas, d'autres techniques peuvent être mises en oeuvre sous réserve qu'elles assurent un niveau équivalent de protection des eaux souterraines.

Un même ouvrage ne peut en aucun cas permettre le prélèvement simultané dans plusieurs aquifères distincts superposés.

Afin d'éviter tout mélange d'eau entre les différentes formations aquifères rencontrées, lorsqu'un forage, puits, sondage ou ouvrage souterrain traverse plusieurs formations aquifères superposées, sa réalisation doit être accompagnée d'un aveuglement successif de chaque formation aquifère non exploitée par cuvelage et cimentation.



Les injections de boue de forage, le développement de l'ouvrage, par acidification ou tout autre procédé, les cimentations, obturations et autres opérations dans les sondages, forages, puits, ouvrages souterrains doivent être effectués de façon à ne pas altérer la structure géologique avoisinante et à préserver la qualité des eaux souterraines.

En vue de prévenir toute pollution du ou des milieux récepteurs, le déclarant prévoit, si nécessaire, des dispositifs de traitement, par décantation, neutralisation ou par toute autre méthode appropriée, des déblais de forage et des boues et des eaux extraites des sondages, forages, puits, ouvrages souterrains pendant le chantier et les essais de pompage. Les dispositifs de traitement sont adaptés en fonction de la sensibilité des milieux récepteurs.

Le déclarant est tenu de signaler au préfet dans les meilleurs délais tout incident ou accident susceptible de porter atteinte à la qualité des eaux souterraines, la mise en évidence d'une pollution des eaux souterraines et des sols ainsi que les premières mesures prises pour y remédier.

Lors des travaux de sondage, forage et d'affouillement, le déclarant fait établir la coupe géologique de l'ouvrage.

## **Article 8**

· Modifié par Arrêté 2006-08-07 art. 1 JORF 24 septembre 2006 en vigueur le 1er octobre 2006

Pour les sondages, forages, puits et ouvrages souterrains qui sont conservés pour prélever à titre temporaire ou permanent des eaux souterraines ou pour effectuer leur surveillance, il est réalisé une margelle bétonnée, conçue de manière à éloigner les eaux de chacune de leur tête. Cette margelle est de 3 m<sup>2</sup> au minimum autour de chaque tête et 0,30 m de hauteur au-dessus du niveau du terrain naturel. Lorsque la tête de l'ouvrage débouche dans un local ou une chambre de comptage, cette margelle n'est pas obligatoire ; dans ce cas, le plafond du local ou de la chambre de comptage doit dépasser d'au moins 0,5 m le niveau du terrain naturel.

La tête des sondages, forages, puits et ouvrages souterrains s'élève au moins à 0,5 m au-dessus du terrain naturel ou du fond de la chambre de comptage dans lequel elle débouche. Cette hauteur minimale est ramenée à 0,2 m lorsque la tête débouche à l'intérieur d'un local. Elle est en outre cimentée sur 1 m de profondeur compté à partir du niveau du terrain naturel. En zone inondable, cette tête est rendue étanche ou est située dans un local lui-même étanche.

Un capot de fermeture ou tout autre dispositif approprié de fermeture équivalent est installé sur la tête du sondage, forage, puits ou ouvrage souterrain conservé pour prélever à titre temporaire ou permanent des eaux souterraines ou pour effectuer leur surveillance. Il doit permettre un parfait isolement du sondage, forage, puits ou ouvrage souterrain des inondations et de toute pollution par les eaux superficielles. En dehors des périodes d'exploitation ou d'intervention, l'accès à l'intérieur du sondage, forage, puits, ouvrage souterrain est interdit par un dispositif de sécurité.

Les conditions de réalisation et d'équipement des forages, puits, sondages et ouvrages souterrains conservés pour prélever à titre temporaire ou permanent des eaux souterraines ou pour effectuer leur surveillance doivent permettre de relever le niveau statique de la nappe au minimum par sonde électrique.

Tous les sondages, forages, puits et ouvrages souterrains conservés pour prélever à titre temporaire ou permanent des eaux souterraines ou pour effectuer leur surveillance sont identifiés par une plaque mentionnant les références du récépissé de déclaration.

Lorsque un ou plusieurs des sondages, forages, puits et ouvrages souterrains réalisés sont conservés pour effectuer un prélèvement d'eau destiné à la consommation humaine, soumis à autorisation au titre des articles R. 1321-6 à R. 1321-10 du code de la santé publique, les prescriptions ci-dessus peuvent être modifiées ou complétées par des prescriptions spécifiques, notamment au regard des règles d'hygiène applicables.

## **Article 9**

· Modifié par Arrêté 2006-08-07 art. 1 JORF 24 septembre 2006 en vigueur le 1er octobre 2006

Lorsque le sondage, forage, puits ou ouvrage souterrain est réalisé en vue d'effectuer un prélèvement dans les eaux souterraines, le déclarant s'assure des capacités de production de l'ouvrage par l'exécution d'un pompage d'essai. Lorsque le débit du prélèvement envisagé est supérieur à 80 m<sup>3</sup>/h, le pompage d'essai est constitué au minimum d'un pompage de courte durée comportant trois paliers de débits croissants et d'un pompage de longue durée à un débit supérieur ou égal au débit définitif de prélèvement envisagé. La durée du pompage de longue durée ne doit pas être inférieure à 12 heures.

Le pompage d'essai doit également permettre de préciser l'influence du prélèvement sur les ouvrages voisins, et au minimum sur ceux de production d'eau destinée à la consommation humaine et ceux légalement exploités situés dans un rayon de 500 m autour du sondage, forage, puits ou ouvrage souterrain où il est effectué. Lorsque le débit du prélèvement définitif envisagé est supérieur à 80 m<sup>3</sup>/h, le déclarant suit l'influence des essais de pompage dans des forages, puits ou piézomètres situés dans un rayon de 500 m autour du sondage, forage, puits, ouvrage en cours d'essai, en au moins trois points et sous réserve de leur existence et de l'accord des propriétaires. Ce suivi peut être remplacé par le calcul théorique du rayon d'influence du prélèvement envisagé, lorsque la connaissance des caractéristiques et du fonctionnement hydrogéologique de la nappe est suffisante pour permettre au déclarant d'effectuer ce calcul.

## **Article 10**

· Modifié par Arrêté 2006-08-07 art. 1 JORF 24 septembre 2006 en vigueur le 1er octobre 2006

Dans un délai de deux mois maximum suivant la fin des travaux, le déclarant communique au préfet, en deux exemplaires, un rapport de fin des travaux comprenant :

- le déroulement général du chantier : dates des différentes opérations et difficultés et anomalies éventuellement rencontrées ;

- le nombre des sondages, forages, puits, ouvrages souterrains effectivement réalisés, en indiquant pour chacun d'eux s'ils sont ou non conservés pour la surveillance ou le prélèvement d'eaux souterraines, leur localisation précise sur un fond de carte IGN au 1/25 000, les références cadastrales de la ou les parcelles sur lesquelles ils sont implantés et, pour ceux conservés pour la surveillance des eaux souterraines ou pour effectuer un prélèvement de plus de 80 m<sup>3</sup>/h, leurs coordonnées géographiques (en Lambert II étendu), la cote de la tête du puits, forage ou ouvrage par référence au nivellement de la France et le code national BSS (Banque du sous-sol) attribué par le service géologique régional du Bureau de recherche géologique et minière (BRGM) ;

- pour chaque forage, puits, sondage, ouvrage souterrain : la coupe géologique avec indication du ou des niveaux des nappes rencontrées et la coupe technique de l'installation précisant les caractéristiques des équipements, notamment les diamètres et la nature des cuvelages ou tubages, accompagnée des conditions de réalisation (méthode et matériaux utilisés lors de la foration, volume des cimentations, profondeurs atteintes, développement effectués ...)

- les modalités d'équipement des ouvrages conservés pour la surveillance ou le prélèvement et le compte rendu des travaux de comblement, tel que prévu à l'article 13 pour ceux qui sont abandonnés ;

- le résultat des pompages d'essais, leur interprétation et l'évaluation de l'incidence de ces pompages sur la ressource en eau souterraine et sur les ouvrages voisins suivis conformément à l'article 9 ;

- les résultats des analyses d'eau effectuées le cas échéant.

Lorsque l'eau dont le prélèvement est envisagé est destinée à la consommation humaine, seules sont à fournir au titre du présent arrêté les informations relatives aux sondages de reconnaissance préalable, les prescriptions relatives à l'exécution et à l'équipement de l'ouvrage définitif étant fixées par l'arrêté individuel d'autorisation de prélèvement.

### **Section 3 : Conditions de surveillance et d'abandon.**

#### **Article 11**

· Modifié par Arrêté 2006-08-07 art. 1 JORF 24 septembre 2006 en vigueur le 1er octobre 2006

Les forages, puits, ouvrages souterrains et les ouvrages connexes à ces derniers, utilisés pour effectuer la surveillance des eaux souterraines ou un prélèvement dans ces eaux, sont régulièrement entretenus de manière à garantir la protection de la ressource en eau souterraine, notamment vis-à-

vis du risque de pollution par les eaux de surface et du mélange des eaux issues de différents systèmes aquifères, et à éviter tout gaspillage d'eau.

Les forages, puits, ouvrages souterrains utilisés pour la surveillance ou le prélèvement d'eau situés dans les périmètres de protection des captages d'eau destinée à l'alimentation humaine et ceux qui interceptent plusieurs aquifères superposés, doivent faire l'objet d'une inspection périodique, au minimum tous les dix ans, en vue de vérifier l'étanchéité de l'installation concernée et l'absence de communication entre les eaux prélevées ou surveillées et les eaux de surface ou celles d'autres formations aquifères interceptées par l'ouvrage. Cette inspection porte en particulier sur l'état et la corrosion des matériaux tubulaires (cuvrages, tubages ...). Le déclarant adresse au préfet, dans les trois mois suivant l'inspection, le compte rendu de cette inspection.

Dans les autres cas, le préfet peut, en fonction de la sensibilité de ou des aquifères concernés et après avis du CDH, prévoir une inspection périodique du forage, puits, ouvrage souterrain dont la réalisation est envisagée et en fixer la fréquence.

## **Article 12**

· Modifié par Arrêté 2006-08-07 art. 1 JORF 24 septembre 2006 en vigueur le 1er octobre 2006

Est considéré comme abandonné tout sondage, forage, puits, ouvrage souterrain :

- pour lequel le déclarant ne souhaite pas faire les travaux de réhabilitation nécessaires, notamment à l'issue d'une inspection ;

- ou qui a été réalisé dans la phase de travaux de recherche mais qui n'a pas été destiné à l'exploitation en vue de la surveillance ou du prélèvement des eaux souterraines ;

- ou pour lequel, suite aux essais de pompage ou tout autre motif, le déclarant ne souhaite pas poursuivre son exploitation.

## **Article 13**

· Modifié par Arrêté 2006-08-07 art. 1 JORF 24 septembre 2006 en vigueur le 1er octobre 2006

Tout sondage, forage, puits, ouvrage souterrain abandonné est comblé par des techniques appropriées permettant de garantir l'absence de circulation d'eau entre les différentes nappes d'eau souterraine contenues dans les formations géologiques aquifères traversées et l'absence de transfert de pollution.

Pour les forages, puits, ouvrages souterrains, situés dans les périmètres de protection des captages d'eau destinée à l'alimentation humaine ou interceptant plusieurs aquifères superposés, le déclarant

communiqué au préfet au moins un mois avant le début des travaux, les modalités de comblement comprenant : la date prévisionnelle des travaux de comblement, l'aquifère précédemment surveillé ou exploité, une coupe géologique représentant les différents niveaux géologiques et les formations aquifères présentes au droit du sondage, forage, puits, ouvrage souterrain à combler, une coupe technique précisant les équipements en place, des informations sur l'état des cuvelages ou tubages et de la cimentation de l'ouvrage et les techniques ou méthodes qui seront utilisés pour réaliser le comblement. Dans les deux mois qui suivent la fin des travaux de comblement, le déclarant en rend compte au préfet et lui communique, le cas échéant, les éventuelles modifications par rapport au document transmis préalablement aux travaux de comblement. Cette formalité met fin aux obligations d'entretien et de surveillance de l'ouvrage.

Pour les forages, puits, ouvrages souterrains se trouvant dans les autres cas, le déclarant communique au préfet dans les deux mois qui suivent le comblement, un rapport de travaux précisant les références de l'ouvrage comblé, l'aquifère précédemment surveillé ou exploité à partir de cet ouvrage, les travaux de comblement effectués. Cette formalité met fin aux obligations d'entretien et de surveillance de l'ouvrage.

Pour les sondages, forages, puits, ouvrages souterrains qui ont été réalisés dans le cadre des travaux visés à l'article 7 et qui ne sont pas conservés pour effectuer la surveillance des eaux souterraines ou un prélèvement permanent ou temporaire dans ces eaux, le déclarant procède à leur comblement dès la fin des travaux. Leurs modalités de comblement figurent dans le rapport de fin de travaux prévu à l'article 10.

### **Chapitre III : Dispositions diverses.**

#### **Article 14**

· Modifié par Arrêté 2006-08-07 art. 1 JORF 24 septembre 2006 en vigueur le 1er octobre 2006

Le déclarant est tenu de laisser accès aux agents chargés du contrôle dans les conditions prévues à l'article L. 216-4 du code de l'environnement.

#### **Article 15**

· Modifié par Arrêté 2006-08-07 art. 1 JORF 24 septembre 2006 en vigueur le 1er octobre 2006

Si, au moment de la déclaration ou postérieurement, le déclarant veut obtenir la modification de certaines des prescriptions du présent arrêté, il en fait la demande au préfet, qui statue par arrêté conformément à l'article 32 du décret du 29 mars 1993 susvisé, dans le respect des principes de gestion équilibrée de la ressource en eau mentionnée à l'article L. 211-1 du code de l'environnement.

Lorsque les travaux sont effectués en vue d'un prélèvement dans les eaux souterraines destiné à

l'alimentation en eau des populations ou à l'exploitation d'une source minérale naturelle, les prescriptions du présent arrêté sont intégrées dans l'arrêté d'autorisation correspondant pour autant qu'elles ne soient pas contraires aux dispositions spécifiques qui réglementent les prélèvements en vue de ces usages.

## **Article 16**

· Modifié par Arrêté 2006-08-07 art. 1 JORF 24 septembre 2006 en vigueur le 1er octobre 2006

Les dispositions du présent arrêté ne sont applicables qu'aux opérations soumises à déclaration dont le dépôt du dossier complet de déclaration correspondant interviendra plus de douze mois après sa date de publication.

## **Article 17**

Le directeur de l'eau et le directeur général de la santé sont chargés, chacun en ce qui le concerne, de l'exécution du présent arrêté, qui sera publié au Journal officiel de la République française.

La ministre de l'écologie

et du développement durable,

Roselyne Bachelot-Narquin

Le ministre de la santé, de la famille

et des personnes handicapées,

Jean-François Mattei

Commune de SALEILLES (P.-O.) - Projet communal de jardins familiaux - Réalisation d'un forage d'irrigation  
Dossier de déclaration au titre de la rubrique 1.1.1.0. de la Nomenclature des IOTA annexée à l'article R. 214-1  
du Code de l'environnement - Etude d'incidence (Article R. 181-14 du Code de l'environnement)

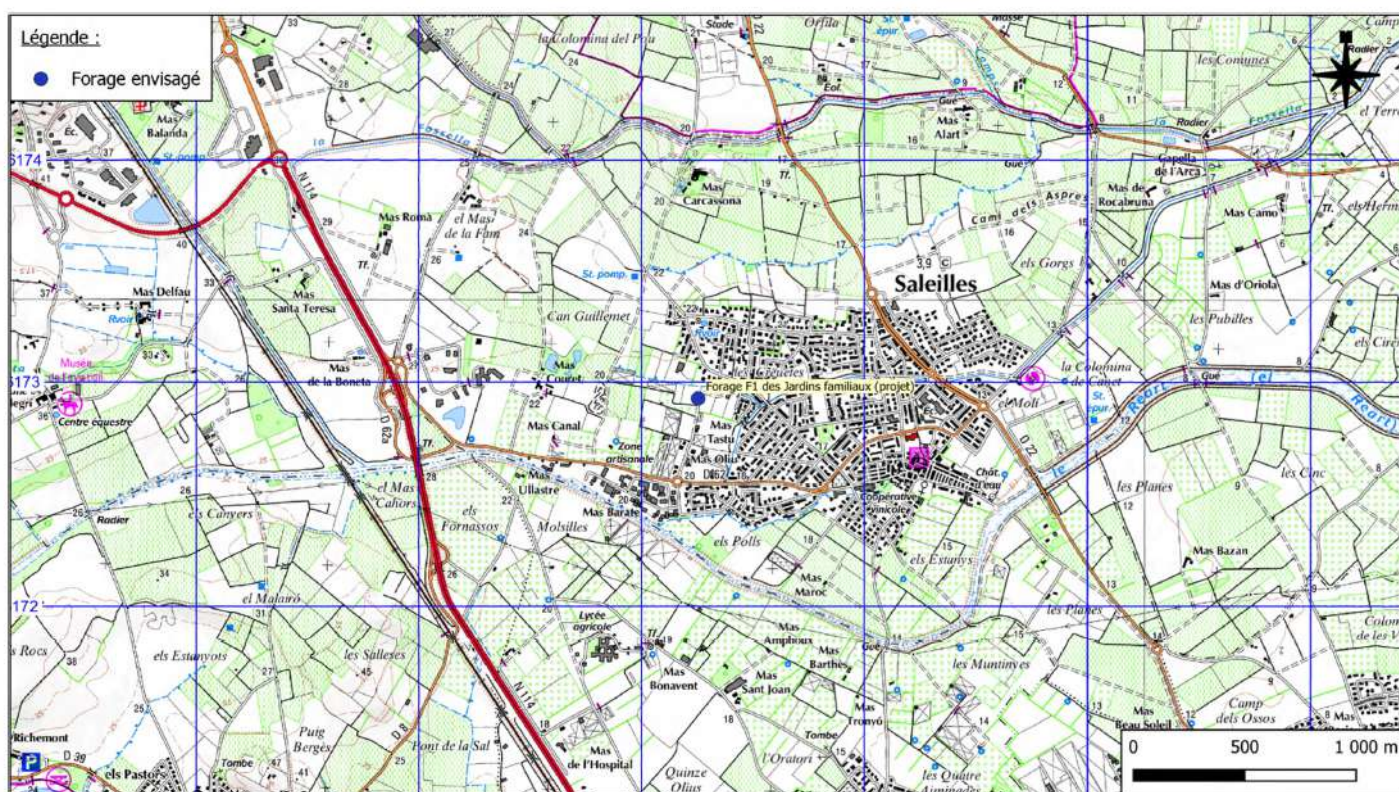


Figure 1 : Plan de situation géographique du forage envisagé  
Fond : Carte topographique IGN à 1/25.000 - Echelle réelle : Voir l'échelle graphique