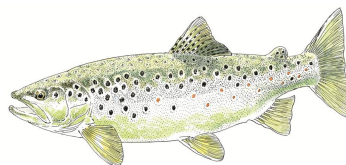


## CONTEXTE PISCICOLE - COURS D'EAU

### 660027 - La Têt des Bouillouses à la riv. de Mantet Domaine salmonicole



Crédits FNPF V. NOWAKOSKI

Espèce(s) repère(s)

Truite commune

Espèce(s) cible(s)

*Pas d'autres espèces cibles sur le contexte*

Etat piscicole

Très perturbé

### Vue(s) représentative(s)



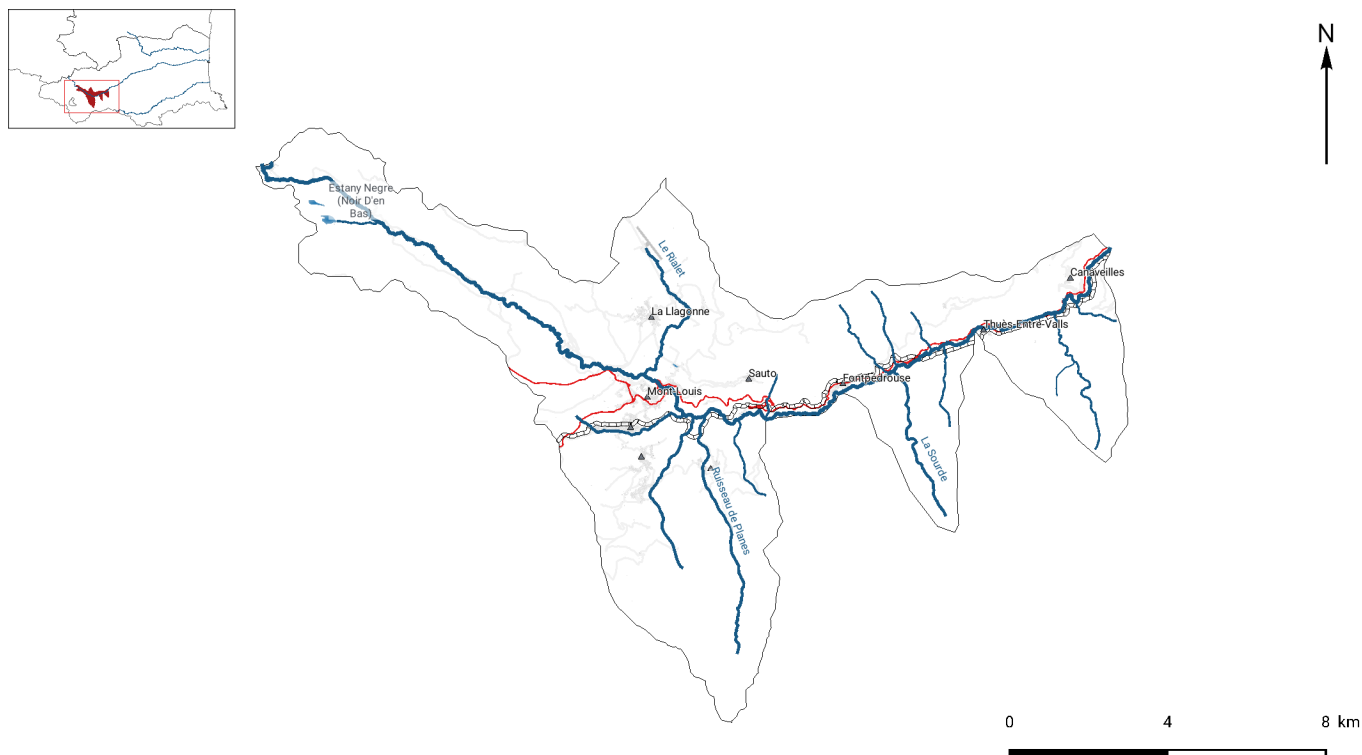
#### Partenaires financiers



Plan Départemental pour la Protection du milieu aquatique et la  
Gestion des ressources piscicoles ( PDPG 2019 )

Fiche contexte éditée le 31/5/2019

## I - Localisation du contexte



Sources: BD TOPO (DDTM - © IGN ) modifiée par la FDPPMA, Contextes piscicoles (FDPPMA)

## II - Description générale

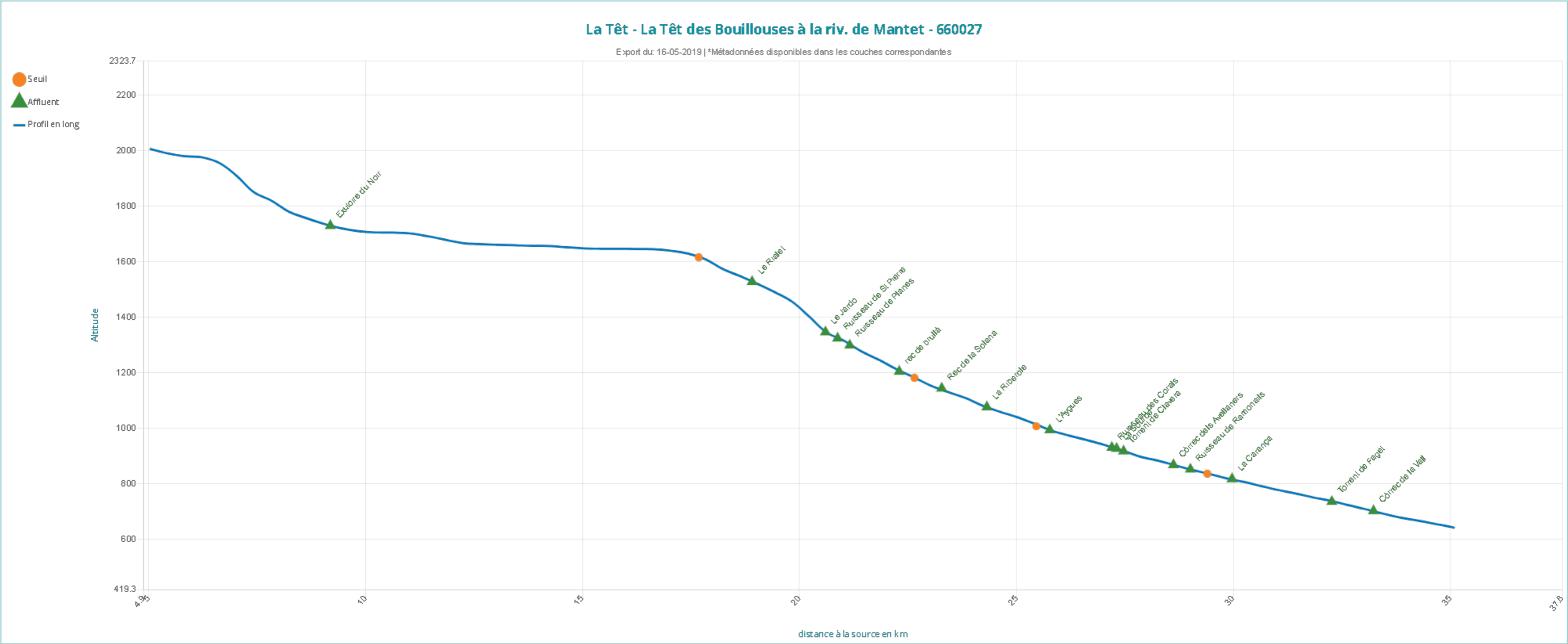
Longueur totale des cours d'eau dans le contexte		
91,7 km		

Nom du bassin versant	Pourcentage du bassin versant occupé par le contexte	Surface du bassin versant en km <sup>2</sup>
La Têt	7,7 %	1377,6 km <sup>2</sup>

Cours d'eau principal	Limite amont	Limite aval
La Têt	Du barrage des Bouillouses	Confluence avec le Mantet (Riv. de Nyer)

### Plan(s) d'eau

Nom(s)
Noir d'en Bas, Long d'en Bas, Réservoir du Pla de l'Ous



Sources: BD Alti 25 m (© IGN ), BD Topo (DDTM - © IGN ) modifiée par la FDPPMA

## Principaux cours d'eau et affluents dans le contexte

### Cours d'eau principal

Code Hydro	Code inventaire	Nom	Longueur	Altitude amont	Altitude aval	Pente moyenne
Y04-04002	06	La Têt	30,79 Km	2006,5 m	641,8 m	3,9 %

### Affluent(s)

Code Hydro	Code inventaire	Nom	Longueur	Altitude amont	Altitude aval	Pente moyenne
Y0400540	06.24d	Exutoire du Noir	1,08 Km	1934,5 m	1730,5 m	18,4 %
Y0400580	06.24b	Le Rialet	4,65 Km	1701,6 m	1528,6 m	3,9 %
Y0400600	06.24	Le Jardo	3,22 Km	1585,5 m	1347,3 m	7,4 %
Y0400620	06.23	Ruisseau de St Pierre	4,54 Km	2014,6 m	1324,8 m	15,0 %
Y0400640	06.22	Ruisseau de Planes	6,70 Km	2268,3 m	1299,6 m	14,3 %
	06.21b	Ravin de Torrens	1,21 Km	1536,4 m	1266,7 m	36,7 %
Y0400660	06.21c	rec de brullà	2,37 Km	1685,5 m	1205,2 m	19,7 %
Y0410560	06.19b	Ruisseau des Corals	2,36 Km	1820,1 m	931,4 m	34,7 %
Y0410580	06.19	La Sourde	4,41 Km	2219,2 m	927,4 m	27,7 %
Y0410600	06.18f	Torrent de Clavera	2,08 Km	1804,0 m	918,2 m	38,8 %
Y0411040	06.18d	Còrrec dels Avellaners	1,14 Km	1375,3 m	868,7 m	39,9 %
Y0410620	06.18c	Ruisseau de Ramonails	2,25 Km	1609,6 m	852,9 m	31,4 %
Y0410670	06.17f	Torrent de Faget	4,46 Km	1998,4 m	736,4 m	26,7 %
Y0411100	06.17d	Còrrec de la Vall	1,27 Km	1010,2 m	703,2 m	23,3 %

### Sous-affluent(s)

Code Hydro	Code inventaire	Nom	Longueur	Altitude amont	Altitude aval	Pente moyenne
Y0411080	06.17f.02	Torrent el Fosc	1,09 Km	1561,2 m	1123,5 m	37,2 %

### Prises d'eau des canaux

#### Nom(s)

Canal de Llar et Canaveilles, Canal del Moli del Rei (ou canal de la Cabanasse)

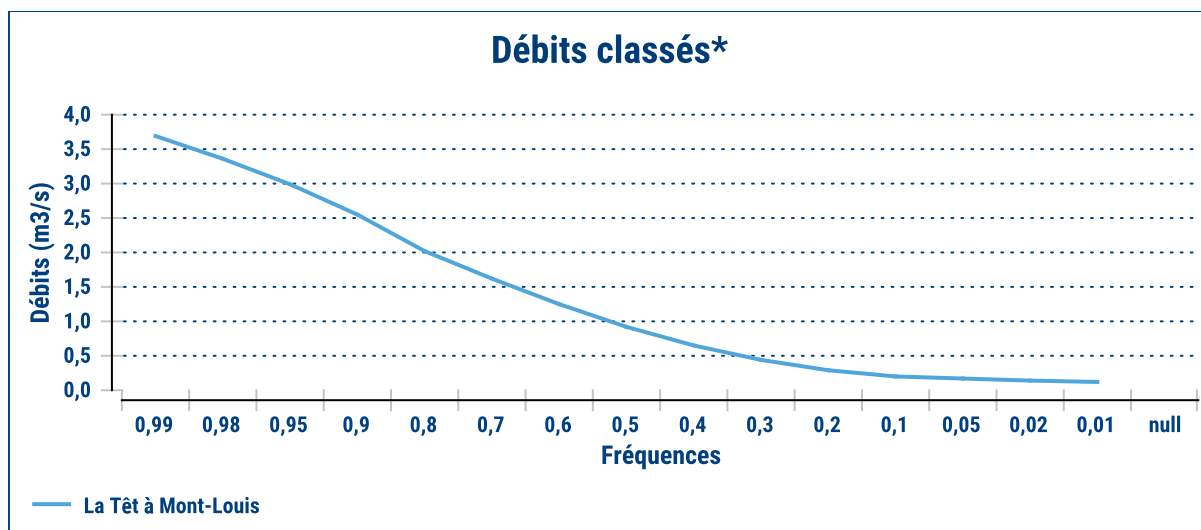
Source: DDTM modifiée par la FDPPMA

## Station(s) hydrologique(s)

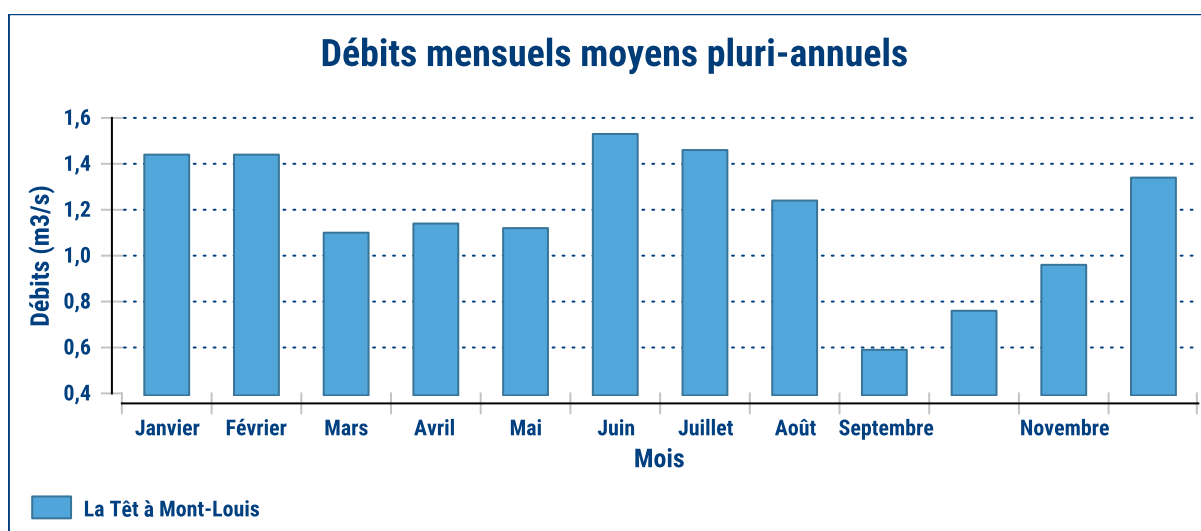
### Axe principal

Code station	Cours d'eau	Libellé	Module / QMNA5	Régime	Fournisseur
Y0404010	La Têt	La Têt à Mont-Louis	1.18 / 0.18	non déterminé	DREAL Languedoc-Roussillon

Sources: Banque Hydro / Ministère de la Transition écologique et solidaire (certaines coordonnées ont été corrigées par la FDPMA)



\* Données calculées sur 12167 jours

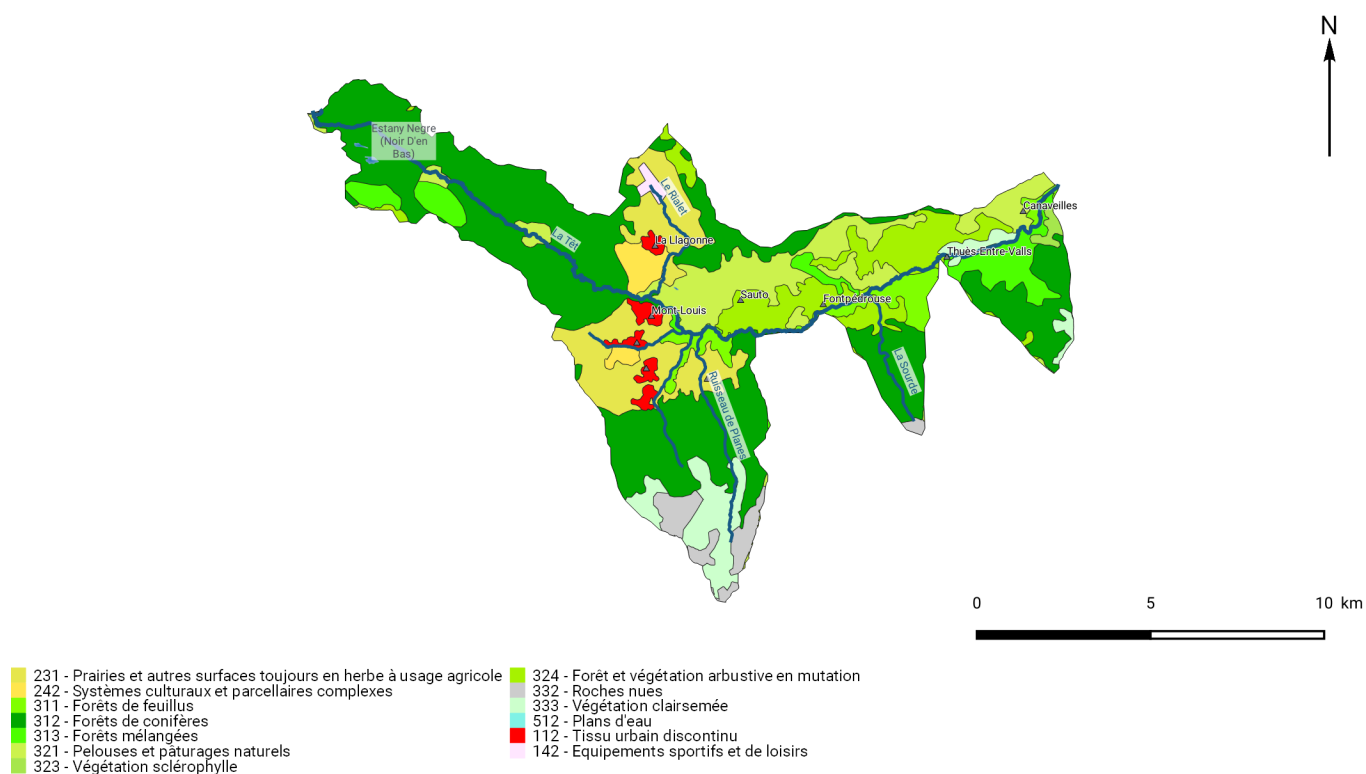


### Autre(s) station(s)

Pas de station(s) hydrologique(s)

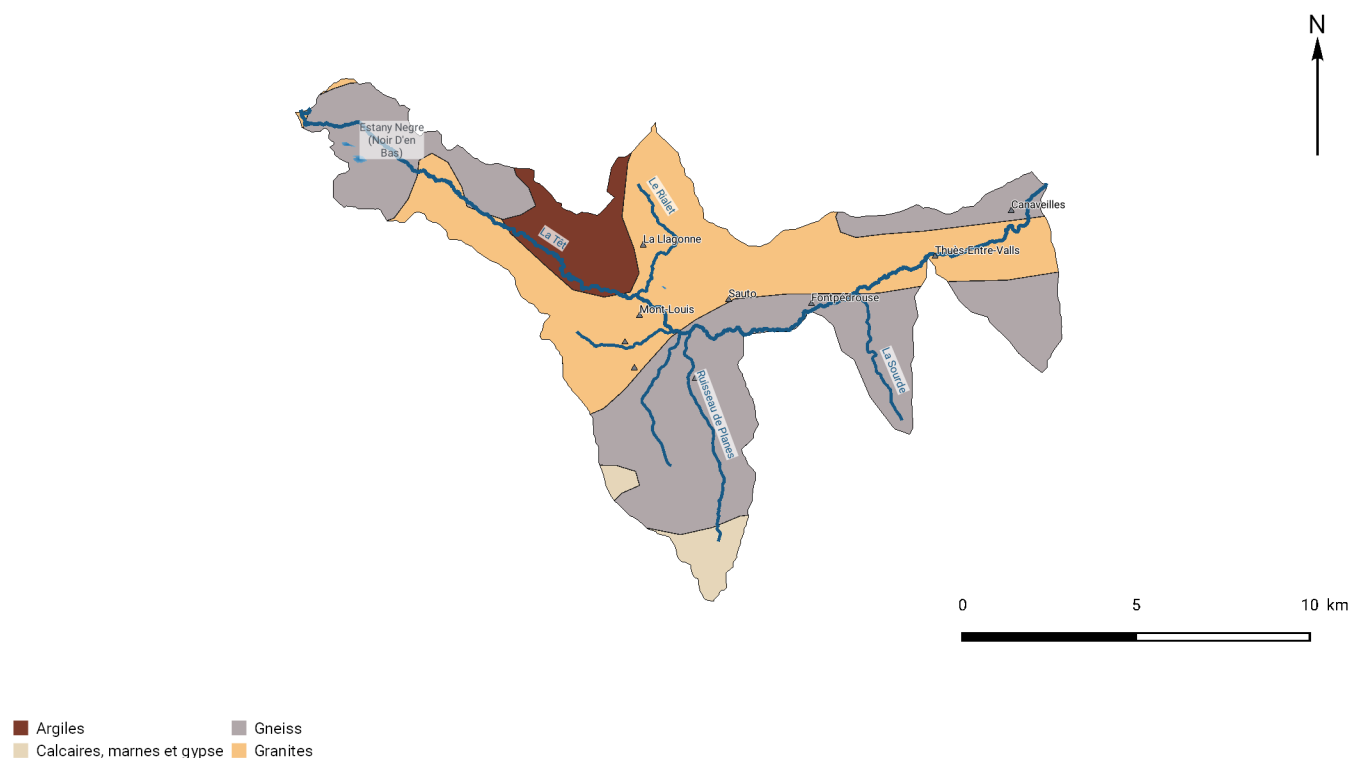
### III - Données générales

#### Occupation du sol



Sources: BD TOPO (DDTM - © IGN ) modifiée par la FDPPMA , Contextes piscicoles (FDPPMA), Corine Land Cover (Ministère de la Transition écologique et solidaire)

#### Géologie

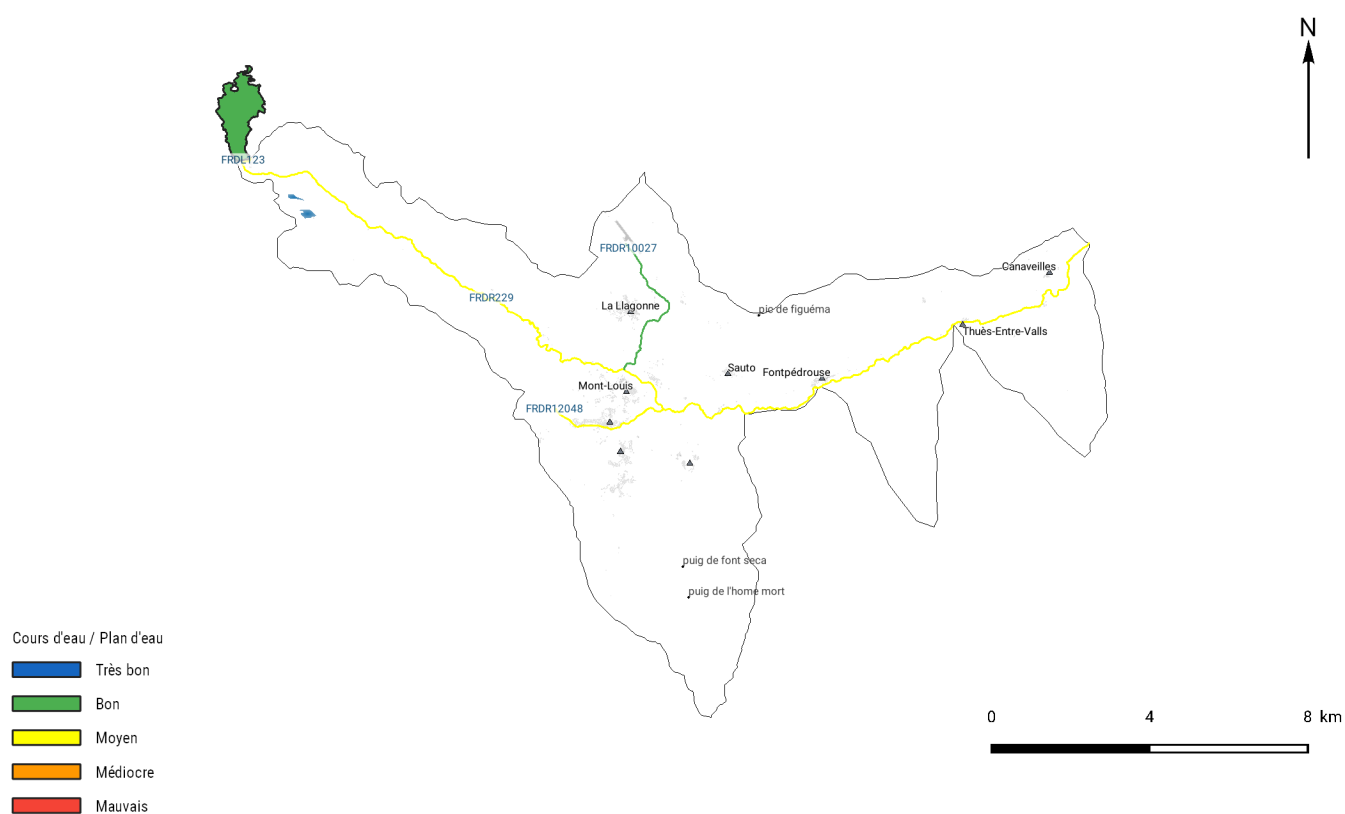


Sources: BD TOPO (DDTM - © IGN ) modifiée par la FDPPMA , Contextes piscicoles (FDPPMA), Lithologie simplifiée (BRGM)

## Mesures réglementaires de protection du contexte

Thème	Code	Nom	Observations
Continuité écologique (L-214 du Code de l'Environnement)			
	FR0604924	La Têt du barrage des Bouillouses à la Rivière de Cabrils	Liste 2
Contrat de milieu			
	R269	Têt et Bourdigou	Contrat de milieu
	R170	Sègre en Cerdagne	Contrat de milieu
Natura 2000			
	FR9101472	Massif du Puigmal	sites d'intérêt Communautaire (JOEU)
	FR9101471	Capcir, Carlit et Campcardos	sites d'intérêt Communautaire (JOEU)
Parc(s) naturel(s)			
	FR8000044	Pyrénées catalanes	Régional
Site(s) classé(s) ou inscrit(s)			
	SI1933112501	Glacis (Mont Louis)	Site inscrit
	SC1976062401	Le Lac des Bouillouses	Site classé
Znieff			
	910010915	Forêt De Llivia Et Ruisseau De La Têt	Znieff de type 1
	910030616	Haute Cerdagne	Znieff type 2
	910030140	Mine D'olette	Znieff de type 1
	910010943	Chaine Du Puigmal Et Vallées Adjacentes	Znieff type 2
	910010931	Bac De La Forêt Domaniale De Fontpédrouse	Znieff de type 1
	910030627	Versant Sud Du Massif Du Madres	Znieff type 2
	910010919	Forêt De Pins À Crochets De La Périphérie Du Capcir	Znieff type 2
	910010937	Cambre D'ase	Znieff de type 1
	910030119	Haute Vallée De Planès	Znieff de type 1
	910030079	Prairies Du Col De La Quillane	Znieff de type 1

## IV - Masses d'eau DCE sur le contexte, objectifs et état



Sources: BD TOPO (DDTM - © IGN), Contextes piscicoles (FDPPMA), Masse d'eau DCE (Système d'information sur l'eau du Bassin Rhône-Méditerranée), SDAGE 2016-2021

Code	Nom	Etat écologique	Etat chimique	Objectif d'état	Echéance d'état
FRDR10027	el rialet	Bon	Bon	bon état	2015
FRDR229	La Têt du barrage des Bouillouses à la rivière de Mantet	Moyen	Mauvais	bon état	2027
FRDR12048	el jard	Moyen	Bon	bon état	2027

## V - Peuplement

<b>Domaine</b> <i>Salmonicole</i>	<b>Zonation piscicole</b> <i>Zone à truites supérieure à zone à truites médiane</i>	<b>Biocénotype(s)</b> <i>B2 à B3</i>
<b>Espèce(s) repère(s)</b> <i>Truite commune</i>	<b>Espèce(s) cible(s)</b> <i>Pas d'autres espèces cibles sur le contexte</i>	<b>Etat fonctionnel</b> <i>Très perturbé</i>
<b>Poissons migrateurs</b> <i>Truite arc-en-ciel, Truite commune</i>	<b>Espèce(s) invasive(s)</b> <i>Pas d'espèce(s) invasive(s) sur le contexte</i>	<b>Autre(s) espèce(s) d'intérêt particulier</b> <i>Pas d'espèce(s) d'intérêt particulier sur le contexte</i>

### Peuplement actuel

<b>Espèce(s) majoritaire(s)</b> <i>Truite commune</i>	<b>Espèce(s) occasionnelle(s)</b> <i>Barbeau méridional, Truite arc-en-ciel, Vairon</i>
--	--

### Peuplement potentiel

<b>Espèce(s) centrale(s)</b> <i>Truite commune</i>	<b>Espèce(s) intermédiaire(s)</b> <i>Barbeau méridional, Truite arc-en-ciel, Vairon</i>
---	--

### Inventaire(s) piscicole(s) récent(s)

Année	Cours d'eau	Commune	Lieu-dit	Espèce	Etat du peuplement	Fournisseur
2017	Têt	Bolquere	UHE pla des aveillans	Truite de rivière, Vairon	Perturbé	FDPPMA
2017	Têt	Fontpedrouse	Saint Thomas	Truite de rivière	Bon	FDPPMA
2017	Têt	Llagonne (la)	passage à gué pla des aveillans	Truite de rivière	Bon	FDPPMA
2017	Têt	Sauto	La Cassagne	Truite de rivière	Perturbé	FDPPMA
2017	Têt	Thues-entre-valls	Aval prise d'eau SHEM	Barbeau méridional, Truite de rivière	Perturbé	FDPPMA
2017	Têt	Thues-entre-valls	Amont PE SHEM Chutes d'Olette	Truite de rivière	Perturbé	FDPPMA

## Inventaire(s) piscicole(s) récent(s)

Année	Cours d'eau	Commune	Lieu-dit	Espèce	Etat du peuplement	Fournisseur
2016	La Têt	SAUTO	usine SHEM	Truite de rivière, Vairon		AFB Direction Régionale Occitanie*

\* La mise à disposition des données AFB n'engage pas la responsabilité de celle-ci sur les exploitations qui en sont faites et ne prévaut pas sur les avis techniques que l'AFB pourraient être amenée à formuler sur ces données.

## VI - Biodiversité remarquable

Synthèse
<b>Espèce(s) protégée(s) :</b> <i>Grand Cormoran, Desman des Pyrénées et Loutre d'Europe</i>
<b>Espèce(s) invasive(s) :</b> <i>Vison d'Amérique</i>

## VII - Gestion et halieutisme

Gestionnaire	Nom	Linéaire dans le contexte (Km)
AAPPMA	Sahorre	3,62
AAPPMA	Les Cheminots	63,64
AAPPMA	Font-Romeu Carlit	6,44

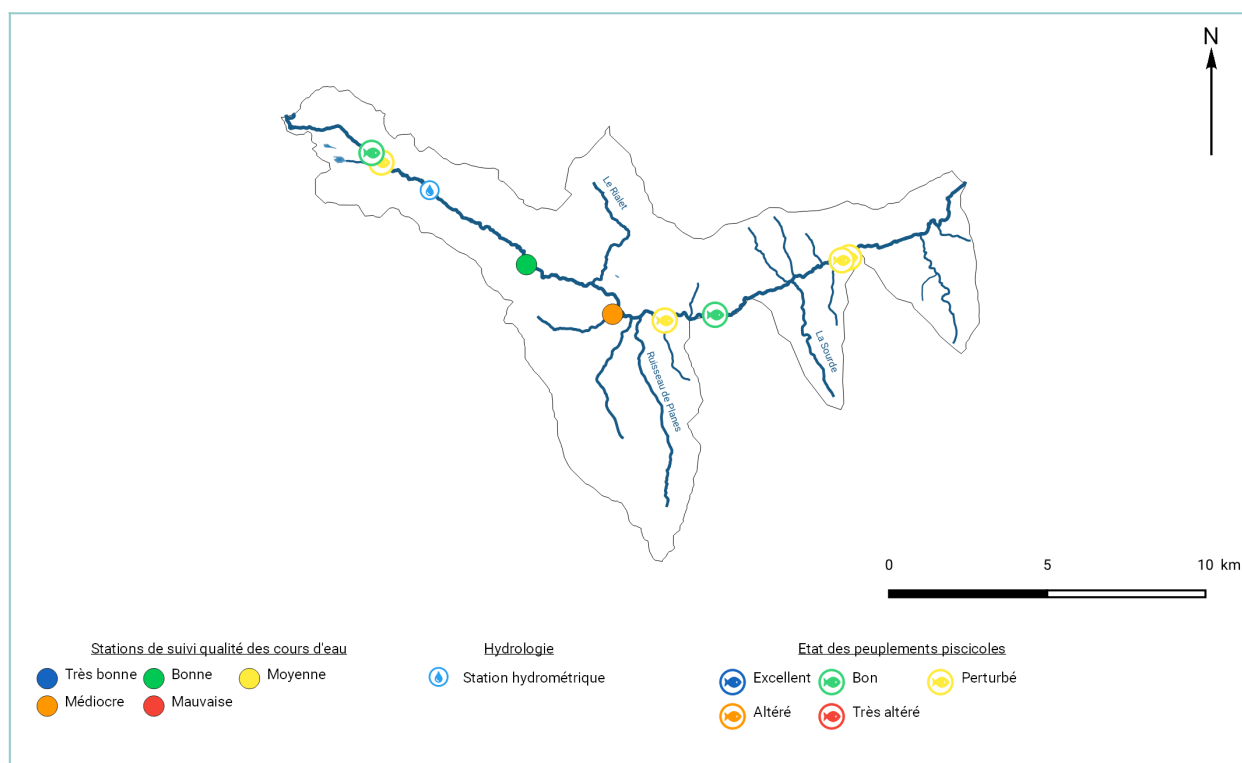
Type de gestion piscicole des 5 dernières années	Catégorie piscicole
<b>Gestion raisonnée</b> , repeuplement de fond à l'aide d'alevins de truite fario de souche Carança.	1ère catégorie

Démarche collective de gestion et de préservation des milieux	
Nom	Porteur
NATURA 2000	PNR PC
Contrat de Rivière	SMBVT
PGRE	SMBVT

Administration en charge de la police de l'eau et de la pêche	Police de la pêche
AFB, ONCFS, DDTM (SER), Gendarmerie nationale	FDPPMA, AAPPMA disposant de GPPB

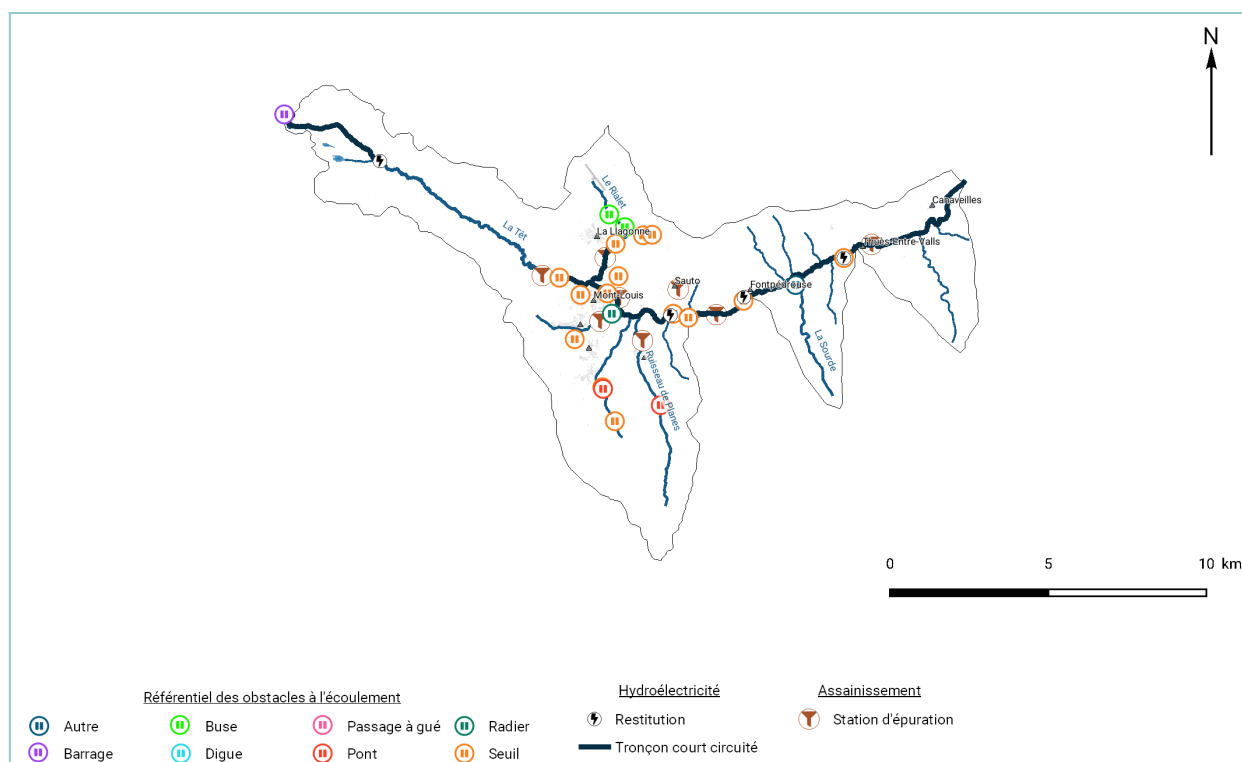
## VIII - Diagnostics et pressions anthropiques

### Données disponibles sur les milieux aquatiques



Sources: BD TOPO (DDTM - © IGN) modifiée par la FDPPMA, Contextes piscicoles (FDPPMA), Stations qualité (Conseil départemental des Pyrénées-Orientales et Agence de l'eau RMC), Banque Hydro (Ministère de la Transition écologique et solidaire - certaines coordonnées ont été corrigées)

### Activités anthropiques principales



Sources: BD TOPO (DDTM - © IGN) modifiée par la FDPPMA, Stations d'épuration (Ministère de la Transition écologique et solidaire), Référentiel des obstacles à l'écoulement (Agence française pour la biodiversité), Contextes piscicoles (FDPPMA)

Facteurs			Etat fonctionnel		Evaluation de l'impact à l'échelle du contexte	
	Nature et localisation		Description	Effets		
Importance de l'impact	Nature	Localisation			Recrutement	Accueil
Principal	Espèce animale invasive : Vison d'Amérique (Neovison vison, anciennement Mustela vison)	Premier signalement en 2016 au Pla des Aveillans	Le Vison d'Amérique est une espèce invasive et opportuniste faisant concurrence à la Loutre d'Europe. De plus, il est aussi considéré comme prédateur du Desman des Pyrénées et des espèces piscicoles comme la Truite Fario et le Barbeau Méridional, espèces patrimoniales dans le département. Il peut également se nourrir d'amphibiens et affecter les pontes des oiseaux limicoles.	Impact sur les espèces piscicoles, particulièrement les géniteurs.	Pas ou peu d'impact	Modéré
Principal	Chaîne de production hydroélectrique	Cours principal	Les tronçons court-circuités représentent les 2/3 du linéaire du cours d'eau principal. La SHEM en est le principal exploitant. Cette chaîne de production hydroélectrique provoque une artificialisation du débit notamment pour l'usage de la retenue de barrage des Bouillouses pour la production. En effet, l'usine des Aveillans fonctionne "en éclusé". Pour ce qui est de la continuité écologique, plusieurs ouvrages de la SHEM ont été aménagés, on peut citer l'exemple de la Salite avec l'aménagement d'une passe à poissons de type passe à bassins. L'ensemble des ouvrages est en cours de mise aux normes à ce titre.	Diminution de la capacité d'accueil, obstacle à la libre circulation piscicole et sédimentaire, dégradation ou suppression de frayères lié au fonctionnement en éclusé et à l'artificialisation du débit.	Fort	Modéré
Principal	Qualité de l'eau moyenne voir médiocre sur le Jardo et sur la Têt en aval de sa confluence	Sur le Jardo à la Cabanasse et sur la Têt à Sauto	Rejets de bâchées de la STEP de la Cabanasse, les résultats de suivi de qualité des eaux classe l'état des eaux de "médiocre" à la station du Jardo en aval de la STEP de la Cabanasse vis-à-vis de l'IBGN et de la bactériologie et de moyenne avec comme paramètres déclassant les matières phosphorées, les matières en suspension et les résultats de l'IBD. La station sur la Têt à Sauto est qualifiée de "moyenne" à cause d'une quantité élevée en cuivre de source inconnue.	Dégradation des zones de reproduction, diminution de la capacité d'accueil, asphyxie des œufs	Modéré	Modéré
Annexe	Prélèvements d'eau à vocation agricole	Tout le contexte	Plusieurs canaux peuvent répertoriés sur le contexte sans avoir nécessairement d'impacts importants sur le milieu.	Diminution de la capacité d'accueil	Pas ou peu d'impact	Pas ou peu d'impact

Synthèse état des lieux et diagnostic

La Têt en aval du barrage des Bouillouses est principalement située dans un secteur montagnard à fortes pentes. Son occupation du sol est dominée par les forêts de conifères (46%) accompagnées de prairies et autres surfaces toujours en herbe à usage agricole et de pelouses et pâturages naturels. Sa géologie se compose principalement de gneiss et de granites. La vallée de la Têt, très encaissée, est impactée par les différents ouvrages hydroélectriques. Les tronçons court-circuités représentent 2/3 du cours d'eau principal. L'usage hydroélectrique a plusieurs impacts sur le milieu. Principalement, l'artificialisation et les variations brusques de débit provoquant des marnages et donc une baisse de la capacité d'accueil accompagné de la dégradation de frayères à truites. D'autres part, les ouvrages des prises d'eau représentent des obstacles à la continuité écologique empêchant les alevins de dévaler et les géniteurs de remonter en période de reproduction. Ces prises d'eau sont en cours d'aménagements pour résoudre cette problématique. A cet usage hydroélectrique s'ajoute aussi la qualité de l'eau mauvaise sur le Jardo en aval de la STEP de la Cabanasse qui fonctionnent en bâchées. Les résultats du suivi qualifient l'eau en "médiocre état" à cause des analyses des bioindicateurs (IBGN). Les cours d'eau sont aussi impactés depuis quelques années par l'arrivée d'un nouveau prédateur : le Vison d'Amérique.

## IX - Synthèse des actions préconisées

Cohérence	Priorité	Nom	Descriptif	Localisation	Masse d'eau	Effet attendu sur les espèces repères	Effet attendu sur le milieu	Lien avec l'orientation fondamentale du SDAGE n°	Lien avec l'action du PDM du SDAGE
Groupe 1	Absolue	Minimiser et suivre les incidences des installations hydroélectriques	Équiper ou aménager les ouvrages déjà existants : la Salite (passe à bassin), Thuès (ouvrage de dévalaison), Paillat (en projet). Diversifier l'habitat piscicole par création de nouveaux habitats de grossissement et de reproduction pour pallier à l'effet de marnage dans le secteur des Pla (Aveillans et Barrès). Continuer le suivi piscicole par pêche électrique de l'incidence de 3 micro-centrales (Usines des Aveillans, de la Cassagne et de Thuès). Le contrat de rivière du bassin versant de la Têt détaille ces actions (voir fiche action 1BCB3).	Sur la Têt	FRDR229	Permettre la libre circulation piscicole, augmenter les zones favorables à la reproduction et augmenter la libre circulation piscicole	Restauration des fonctionnalités naturelles du cours d'eau, Hausse de la biodiversité générale.	Disposition 6A-05 : Restaurer la continuité écologique des milieux aquatiques Disposition 6A-06 : Poursuivre la reconquête des axes de vies des poissons migrateurs	MIA0301 : Aménager un ouvrage qui contraint la continuité écologique
Groupe 2	Modérée	Optimisation de la gestion du partage de l'eau	Participer à l'élaboration et au suivi du PGRE de la Têt porté par le SMBVT.	Sur tout le contexte	FRDR229, FRDR10027, FRDR12048			OF 7 : Atteindre l'équilibre quantitatif en améliorant le partage de la ressource en eau et en anticipant l'avenir	RES0201 Mettre en place un dispositif d'économie d'eau dans le domaine de l'agriculture RES0303 Mettre en place les modalités de partage de la ressource en eau
Groupe 3	Modérée	Améliorer la qualité des eaux	Mise aux normes de la STEP de la Cabanasse.	sur le Jardo à la Cabanasse	FRDR229, FRDR12048	Amélioration de la qualité des zones de reproduction		Disposition 5A-01 : Prévoir des dispositifs de réduction des pollutions garantissant l'atteinte et le maintien à long terme du bon état des eaux	ASS0402 : Reconstruire ou créer une nouvelle STEP hors Directive ERU
Groupe 4	Modérée	Gestion de l'expansion et régulation du Vison d'Amérique	Gestion concertée avec les différents acteurs (PNR PC, Fédération de Chasse, Louveterie, AFB, Piégeurs, DDTM, ONCFS, FRNC, Syndicats de bassins versants...) pour la régulation du Vison, mise en commun des moyens (techniques et financiers), mise en place d'un projet de régulation du Vison par la formation de piégeurs agréés au sein du réseau pêche.	Tout le contexte		Protection des espèces piscicoles		OF 6C: Intégrer la gestion des espèces de la faune et de la flore dans les politiques de la gestion de l'eau Dispositions 6C03: Favoriser les interventions préventives pour lutter contre les espèces exotiques envahissantes	

Synthese des préconisations
<p>Sur la Têt, l'impact sur le milieu des ouvrages hydroélectriques est non négligeable. Pour pallier à l'incidence de cet usage sur la vallée de la Têt, la SDEM, principal producteur hydroélectrique de la vallée, a aménagé ses ouvrages afin d'améliorer la continuité écologique. Un travail collaboratif avec la SDEM est à rechercher pour trouver des modes de productions d'énergie moins pénalisante pour les milieux voir le développement de parades par la création de nouveaux aménagements. La Fédération de Pêche, à la demande de la SDEM, réalise un suivi piscicole depuis 2015 au droit de 3 micro-centrales (en amont et en aval) afin d'évaluer l'impact de ces usines dans le temps. Le suivi se prolonge jusqu'en 2021. De plus, la Fédération de Pêche participe aux réflexions du PGRE en cours d'élaboration mené par le SMBVT. Ce plan permet d'établir les règles de partage de la ressource entre les différents usagers et le milieu aquatique. Une action concernant la qualité de l'eau en aval de la Cabanasse peut être envisagée, il s'agit d'améliorer le fonctionne de la STEP de la Cabanasse. Pour finir des actions sur la régulation de l'expansion d'espèces envahissantes comme le Vison sont en cours. A ce sujet, 38 pêcheurs piégeurs ont été formés dans le département pour piéger cette espèce animale nuisible.</p>

X - Gestion piscicole préconisée

Gestion globale préconisée sur le contexte
<p><b>Gestion raisonnée</b></p>
Cas particulier de gestion
<p><b>Gestion patrimoniale</b> sur le Torrent de Faget, de la Sourde, de l'Aygue.</p>