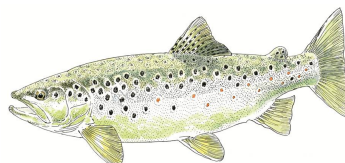


## CONTEXTE PISCICOLE - COURS D'EAU

### 660030 - Les sources de la Têt et la Grave

#### Domaine salmonicole



Crédits FNPF V. NOWAKOSKI

Espèce(s) repère(s)

Truite commune

Espèce(s) cible(s)

*Pas d'autres espèces cibles sur le contexte*

Etat piscicole

Conforme

#### Vue(s) représentative(s)



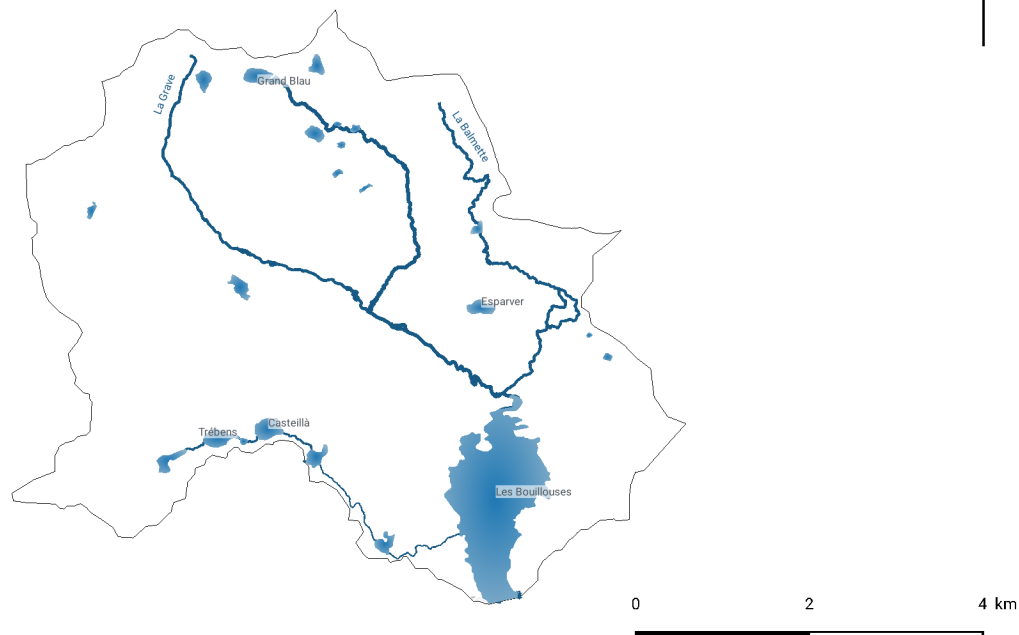
#### Partenaires financiers



Plan Départemental pour la Protection du milieu aquatique et la  
Gestion des ressources piscicoles ( PDPG 2019 )

Fiche contexte éditée le 31/5/2019

## I - Localisation du contexte



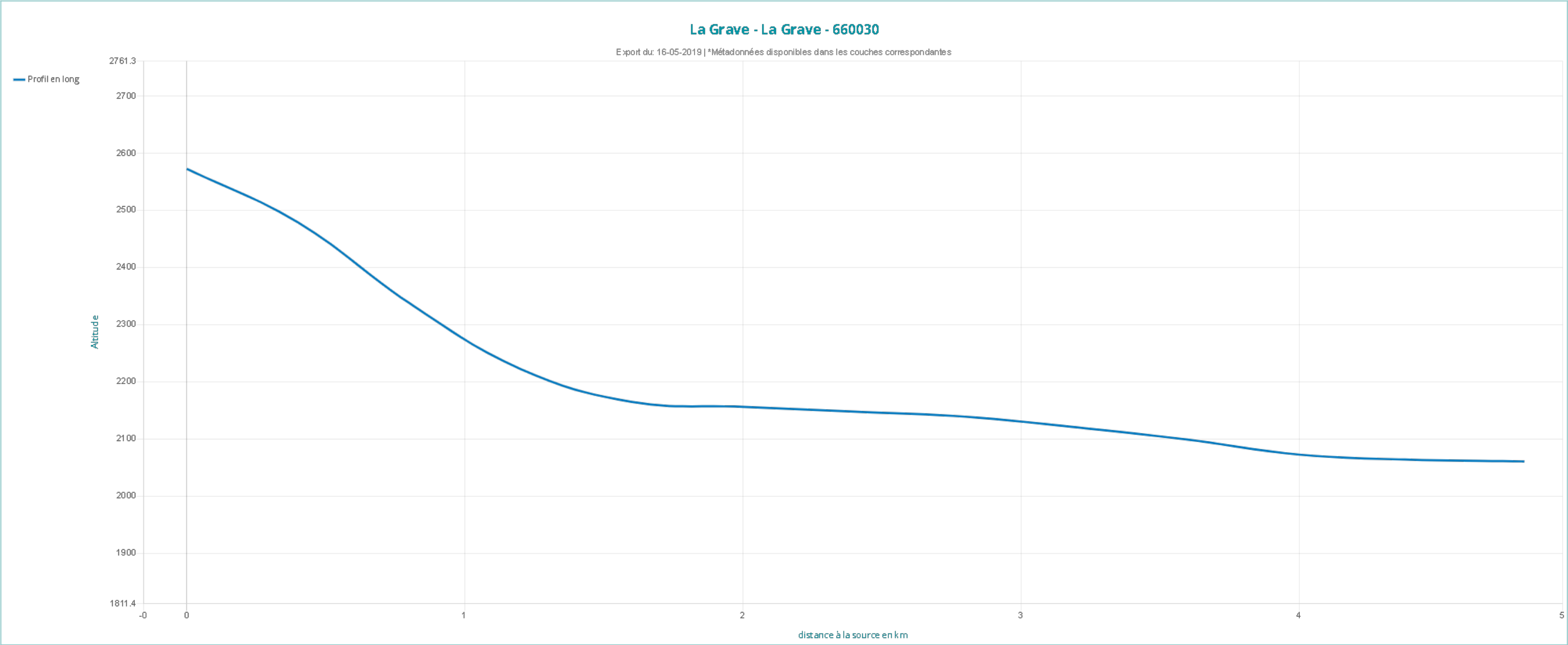
Sources: BD TOPO (DDTM - © IGN ) modifiée par la FDPPMA, Contextes piscicoles (FDPPMA)

## II - Description générale

Longueur totale des cours d'eau dans le contexte		
27,4 km		
Nom du bassin versant	Pourcentage du bassin versant occupé par le contexte	Surface du bassin versant en km <sup>2</sup>
La Têt	2,3 %	1377,6 km <sup>2</sup>
Cours d'eau principal	Limite amont	Limite aval
La Grave	Source	Au barrage des Bouillouses

### Plan(s) d'eau

Nom(s)
Casteilla, Trébens, Grand Blau, Esparver, Soubirans, estany del reco, Dougnes, Viver, Estany de la Grava, Grande Llosa, Petit Blau, Lac des Bouillouses, Petite Llosa, Estagnol (Pradet), Grand Bleu, Inférieur, Prigues Aval, Grand Boutassous, Haricot, Baix, Combau, Prigues Amont, Petit Boutassous



Sources: BD Alti 25 m (© IGN ), BD Topo (DDTM - © IGN ) modifiée par la FDPPMA

---

## Principaux cours d'eau et affluents dans le contexte

### Cours d'eau principal

Code Hydro	Code inventaire	Nom	Longueur	Altitude amont	Altitude aval	Pente moyenne
Y04-04002	06	La Têt	5,63 Km	2060,4 m	2006,5 m	1,1 %

### Affluent(s)

Code Hydro	Code inventaire	Nom	Longueur	Altitude amont	Altitude aval	Pente moyenne
Y04-0400	06.26	La Grave	5,24 Km	2572,8 m	2060,4 m	10,7 %
Y0400520	06.25	La Balmette	6,74 Km	2463,0 m	2015,9 m	7,9 %
	06.24a	Exutoire Dougnes	3,17 Km	2238,8 m	2015,6 m	7,0 %

### Sous-affluent(s)

Code Hydro	Code inventaire	Nom	Longueur	Altitude amont	Altitude aval	Pente moyenne
Y0021000	10.03.04	Mesclan d'Aygues	1,92 Km	2326,4 m	2226,8 m	5,2 %

### Prises d'eau des canaux

*Pas de prise(s) d'eau recensées dans le contexte*

---

## Station(s) hydrologique(s)

### Axe principal

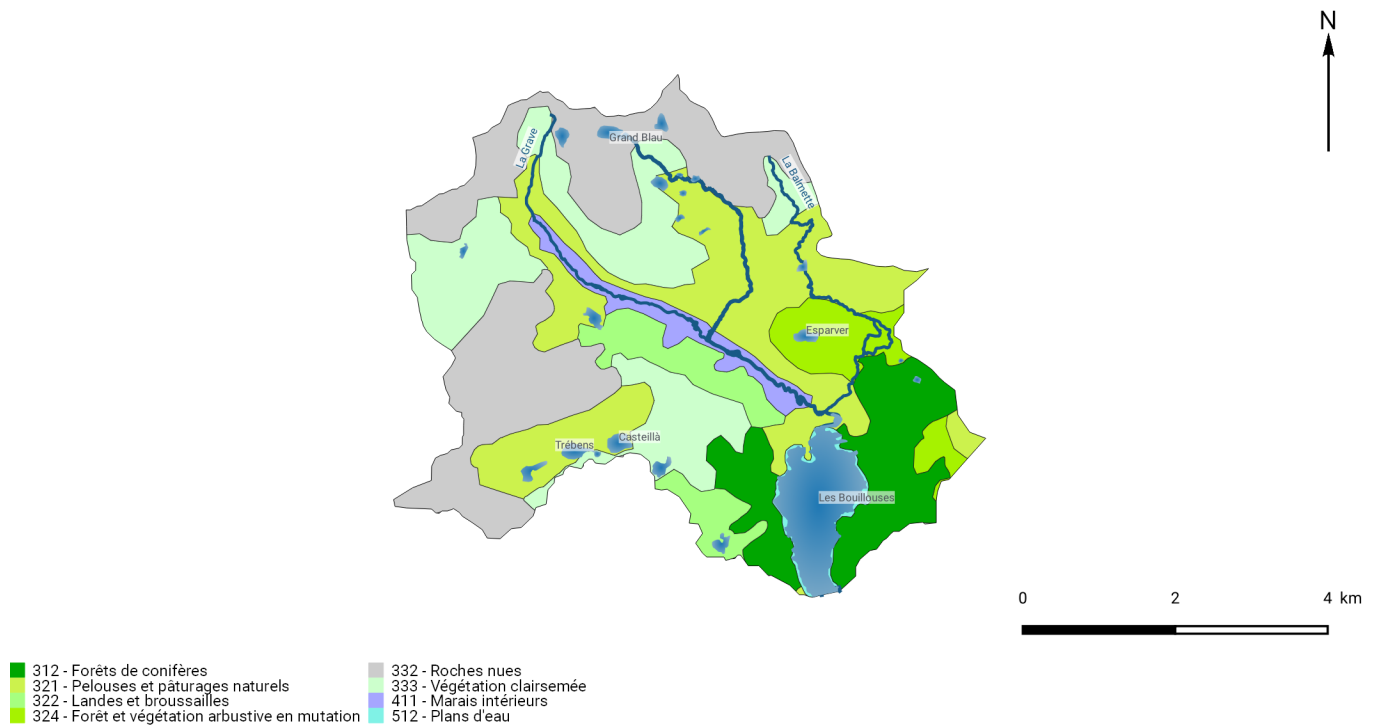
*Pas de station hydrologique sur l'axe principal*

### Autre(s) station(s)

*Pas de station(s) hydrologique(s)*

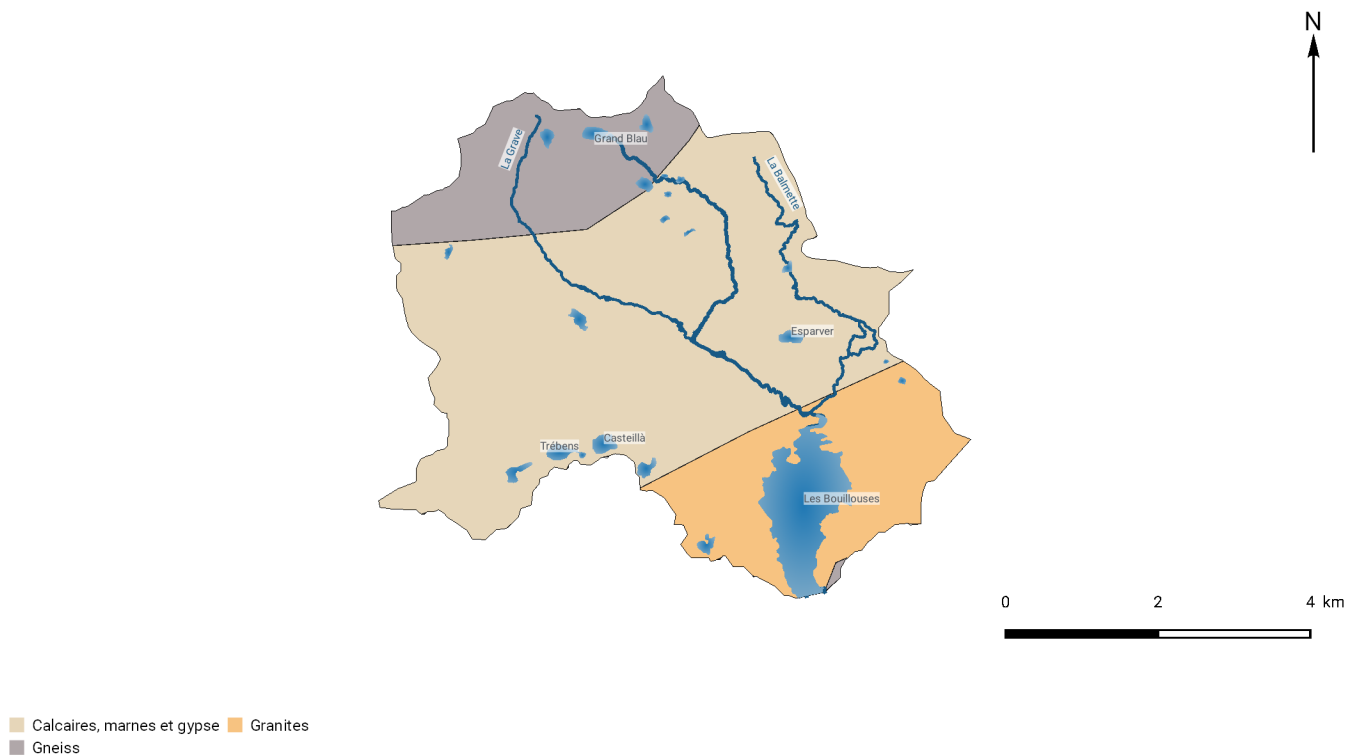
### III - Données générales

#### Occupation du sol



Sources: BD TOPO (DDTM - © IGN ) modifiée par la FDPPMA , Contextes piscicoles (FDPPMA), Corine Land Cover (Ministère de la Transition écologique et solidaire)

#### Géologie

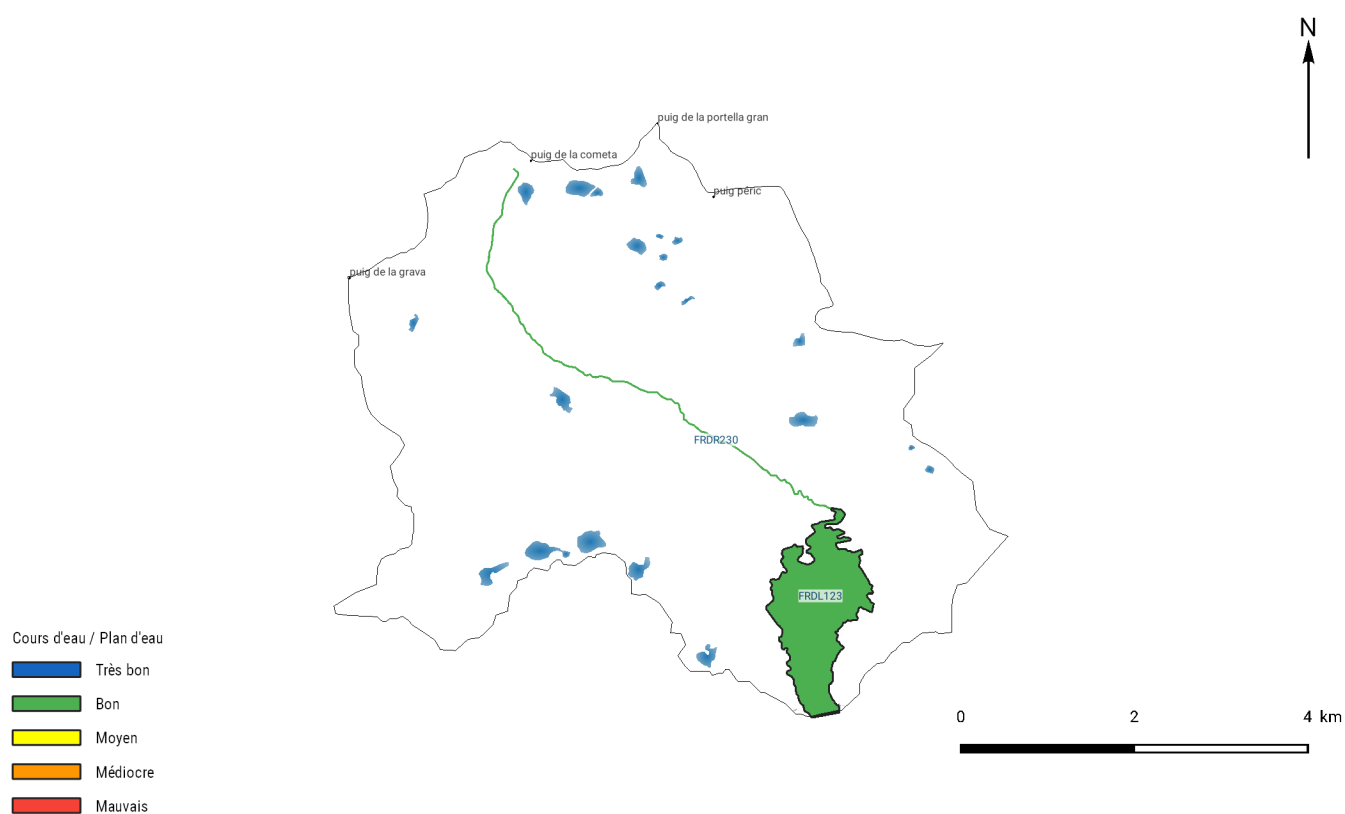


Sources: BD TOPO (DDTM - © IGN ) modifiée par la FDPPMA , Contextes piscicoles (FDPPMA), Lithologie simplifiée (BRGM)

## Mesures réglementaires de protection du contexte

Thème	Code	Nom	Observations
Arrêté de protection du biotope			
	FR3800173	Rivières De Carença, La Tet, Maureillas	Arrete de protection du biotope
Continuité écologique (L-214 du Code de l'Environnement)			
	FR0603345	Rec del Mesclan d'Aigues	Liste 1
	FR0603428	La Têt et ses affluents de sa source au lac des Bouillouses	Liste 1
	FR0604924	La Têt du barrage des Bouillouses à la Rivière de Cabrils	Liste 2
Contrat de milieu			
	R269	Têt et Bourdigou	Contrat de milieu
	R170	Sègre en Cerdagne	Contrat de milieu
Natura 2000			
	FR9101471	Capcir, Carlit et Campcardos	sites d'intérêt Communautaire (JOEU)
Parc(s) naturel(s)			
	FR8000044	Pyrénées catalanes	Régional
Réservoir(s) biologique(s)			
	RBioD00627	La Têt et ses affluents de sa source au lac des Bouillouses	Réservoir biologique (SDAGE 2016-2021)
	RBioD00628	El Rec del Mesclan d'Aigues et ses affluents	Réservoir biologique (SDAGE 2016-2021)
Sage			
	SAGE06016	Haute Vallée de l'Aude	
Site(s) classé(s) ou inscrit(s)			
	SC1992070801	Ensemble formé par l'Etang du Lanoux	Site classé
	SC1976062401	Le Lac des Bouillouses	Site classé
Znieff			
	910010927	Massif Du Carlit	Znieff type 2
	910030083	Etang Du Racou De La Grave	Znieff de type 1
	910010925	Système Lacustre Du Carlit	Znieff de type 1
	910030149	Vallon De La Llosa	Znieff de type 1
	910010923	Haute Vallée De La Grave	Znieff de type 1
	910030082	Vallée De Balcère	Znieff de type 1
	910010922	Vallée De La Têt En Amont Des Bouillouses	Znieff de type 1
	910010919	Forêt De Pins À Crochets De La Périphérie Du Capcir	Znieff type 2

## IV - Masses d'eau DCE sur le contexte, objectifs et état



Sources: BD TOPO (DDTM - © IGN), Contextes piscicoles (FDPPMA), Masse d'eau DCE (Système d'information sur l'eau du Bassin Rhône-Méditerranée), SDAGE 2016-2021

Code	Nom	Etat écologique	Etat chimique	Objectif d'état	Echéance d'état
FRDR230	La Tête de sa source à la retenue des Bouillouses	Bon	Bon	bon état	2015
FRDL123	lac des Bouillouses	Bon	Bon	bon potentiel	2015

## V - Peuplement

<b>Domaine</b> <i>Salmonicole</i>	<b>Zonation piscicole</b> <i>Zone apiscicole à zone à truite supérieure</i>	<b>Biocénotype(s)</b> <i>B0 à B2</i>
<b>Espèce(s) repère(s)</b> <i>Truite commune</i>	<b>Espèce(s) cible(s)</b> <i>Pas d'autres espèces cibles sur le contexte</i>	<b>Etat fonctionnel</b> <i>Conforme</i>
<b>Poissons migrateurs</b> <i>Truite arc-en-ciel, Truite commune</i>	<b>Espèce(s) invasive(s)</b> <i>Pas d'espèce(s) invasive(s) sur le contexte</i>	<b>Autre(s) espèce(s) d'intérêt particulier</b> <i>Pas d'espèce(s) d'intérêt particulier sur le contexte</i>

### Peuplement actuel

<b>Espèce(s) majoritaire(s)</b> <i>Truite commune</i>	<b>Espèce(s) occasionnelle(s)</b> <i>Truite arc-en-ciel</i>
--	--

### Peuplement potentiel

<b>Espèce(s) centrale(s)</b> <i>Truite commune</i>	<b>Espèce(s) intermédiaire(s)</b> <i>Truite arc-en-ciel</i>
---	--

### Inventaire(s) piscicole(s) récent(s)

Année	Cours d'eau	Commune	Lieu-dit	Espèce	Etat du peuplement	Fournisseur
2017	Grave	Angoustrine-villeneuve-des	Amont Lac des Bouillouses	Truite de rivière	Excellent	FDPPMA

\* La mise à disposition des données AFB n'engage pas la responsabilité de celle-ci sur les exploitations qui en sont faites et ne prévaut pas sur les avis techniques que l'AFB pourraient être amenée à formuler sur ces données.



## VI - Biodiversité remarquable

### Synthèse

**Espèces protégées :** *Desman des Pyrénées*

## VII - Gestion et halieutisme

Gestionnaire	Nom	Linéaire dans le contexte (Km)
AAPPMA	Font-Romeu Carlit	27,39

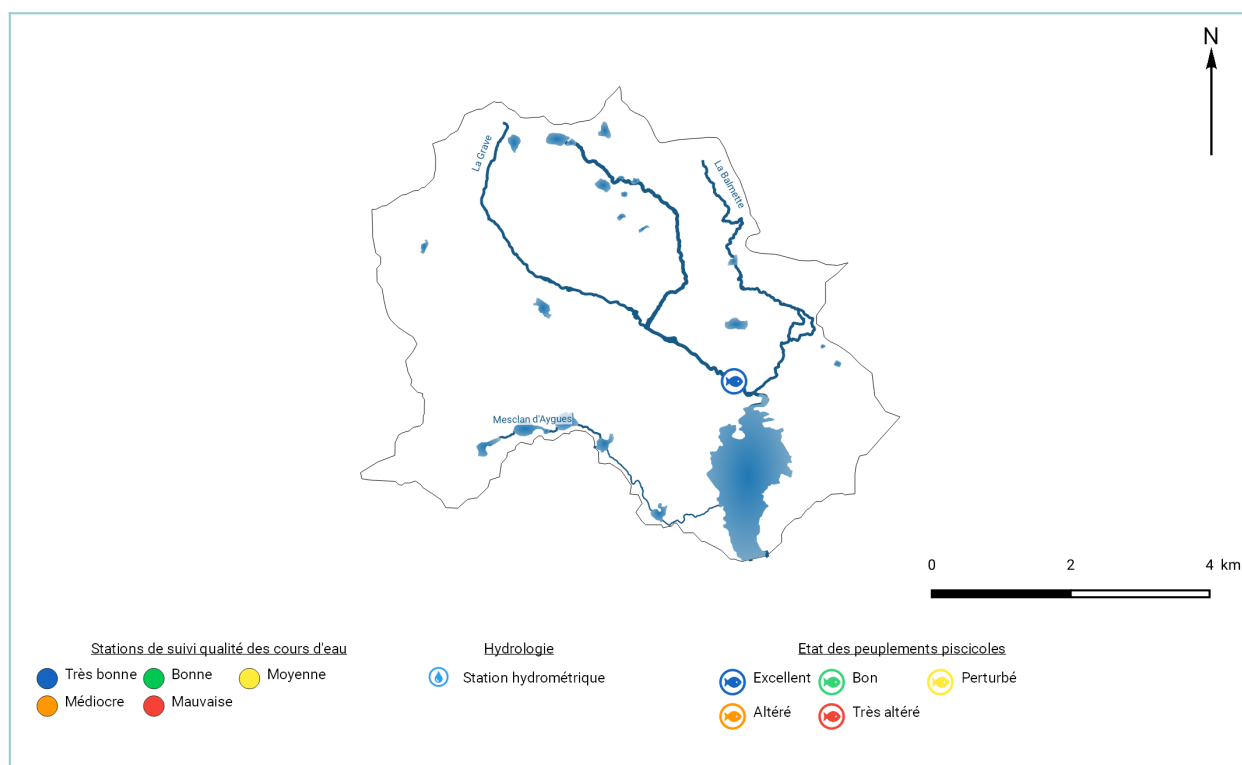
Type de gestion piscicole des 5 dernières années	Catégorie piscicole
<b>Gestion Patrimoniale</b> sur la Grave	1ère catégorie

Démarche collective de gestion et de préservation des milieux	
Nom	Porteur
NATURA 2000	PNR PC
Contrat de Rivière	SMBVT
PGRE	SMBVT

Administration en charge de la police de l'eau et de la pêche	Police de la pêche
AFB, ONCFS, DDTM (SER), Gendarmerie nationale	FDPPMA, AAPPMA disposant de GPPB

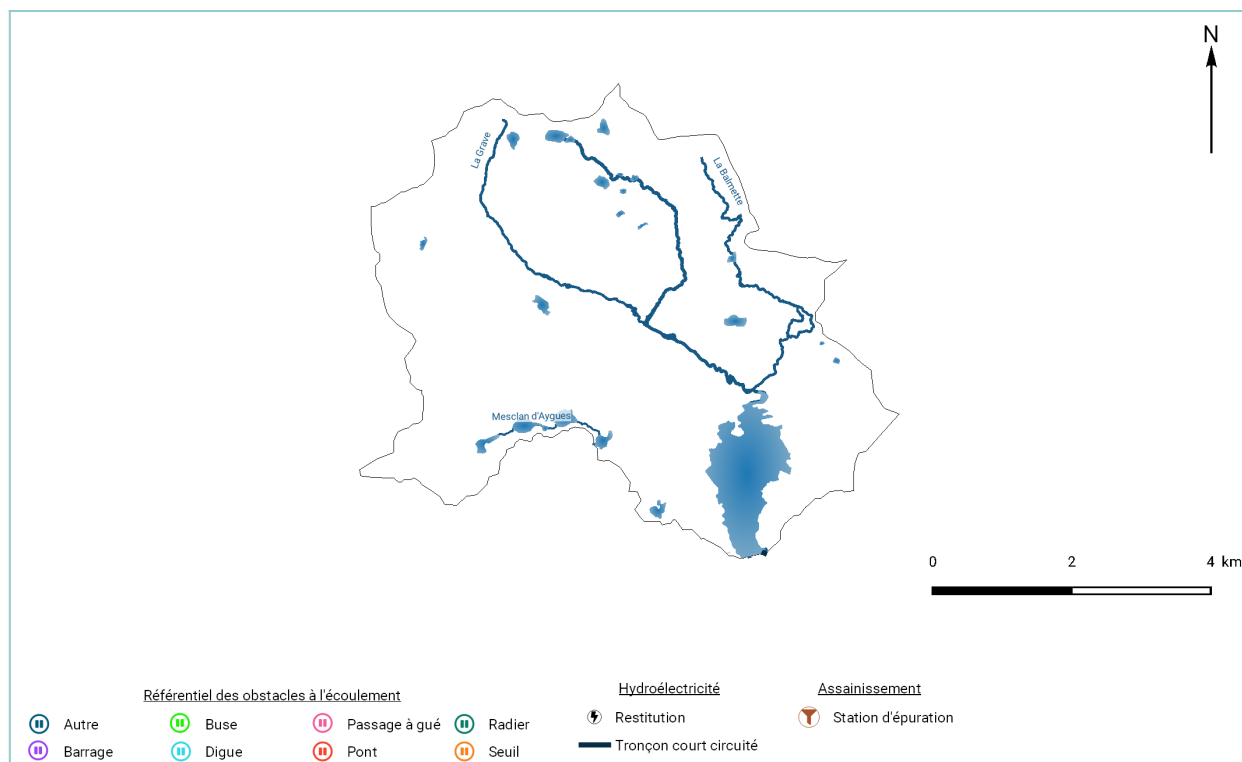
## VIII - Diagnostics et pressions anthropiques

### Données disponibles sur les milieux aquatiques



Sources: BD TOPO (DDTM - © IGN) modifiée par la FDPPMA, Contextes piscicoles (FDPPMA), Stations qualité (Conseil départemental des Pyrénées-Orientales et Agence de l'eau RMC), Banque Hydro (Ministère de la Transition écologique et solidaire - certaines coordonnées ont été corrigées)

### Activités anthropiques principales



Sources: BD TOPO (DDTM - © IGN) modifiée par la FDPPMA, Stations d'épuration (Ministère de la Transition écologique et solidaire), Référentiel des obstacles à l'écoulement (Agence française pour la biodiversité), Contextes piscicoles (FDPPMA)

Facteurs			Etat fonctionnel		Evaluation de l'impact à l'échelle du contexte	
	Nature et localisation		Description	Effets		
Importance de l'impact	Nature	Localisation			Recrutement	Accueil
Principal	Fréquentation importante par les randonneurs (GR sur les hauts versants)	Tout le bassin versant	Ce contexte étant très touristique et fréquenté de façon importante par les randonneurs est très marqué par le piétinement des randonneurs particulièrement en période estivale. En effet, la fréquence importante de randonneurs induit une érosion des sentiers et un apport possible de fines dans les cours d'eau et les plans d'eau. Les épisodes orageux accentuent ce phénomène d'érosion des berges.	Suppression ou dégradation de zones de reproduction	Pas ou peu d'impact	Pas ou peu d'impact
Principal	Mise en estive des animaux (ovins et bovins)	Tout le bassin versant	La mise en en pâture des ovins et surtout des bovins peut provoquer un piétinement des frayères lorsque ces animaux s'abreuvent dans les cours d'eau ou les traversent. De plus ces animaux sont parfois traités avec des vermifuges généralistes.	Suppression ou dégradation de zones de reproduction, incidence possible sur la microfaune benthique.	Modéré	Pas ou peu d'impact

Synthèse état des lieux et diagnostic

Le bassin versant de la Grave est composé de vallées très sauvages et peu habitées. L'occupation du sol de cette vallée montagneuse est marquée par des proportions importantes de roches nues, (26%), de pelouses et pâturages naturels (24.5%) et de végétations clairsemées (18%). Son fond géologique est dominé par le calcaire (63%) accompagné du granite (22%) et du gneiss (15%). La Grave prend sa source à plus de 2400 m d'altitude et rejoint la Têt qui prend sa source aux étangs Bleus. Les impacts anthropiques visibles sur ce contexte sont les sentiers de randonnées et la mise en estive des ovins et bovins dans cette vallée. En effet, ce secteur est très fréquenté en période estivale par les randonneurs, ce qui peut créer de l'érosion de berges. La mise en pâture des animaux peut provoquer un piétinement des berges et des frayères en début de période de reproduction ou en phase d'émergence. De plus, des traces de vermifuges peuvent être retrouvées dans les eaux suites aux traitements des animaux en estive. Le bassin versant de la Grave est jugé en bon état au travers des critères de la directive cadre européenne sur l'eau. Il présente également un attrait particulier pour la pêche à la truite du fait de sa naturalité. Le peuplement est composé de truites fario et de truites arc-en-ciel qui se reproduit naturellement sur le plan d'eau des Bouillouses. La gestion patrimoniale y est pratiquée dans les cours d'eau sans effet négatif sur les attentes halieutiques. Le cours médian et aval de la Grave présente des écoulements méandriformes remarquables.

IX - Synthèse des actions préconisées

Cohérence	Priorité	Nom	Descriptif	Localisation	Masse d'eau	Effet attendu sur les espèces repères	Effet attendu sur le milieu	Lien avec l'orientation fondamentale du SDAGE n°	Lien avec l'action du PDM du SDAGE
Groupe 1	Absolue	Veiller à la non dégradation de l'état du milieu	Les masses d'eau de ce contexte sont classées en bon état, il devient donc primordiale de veiller à la non dégradation de ce milieu.	Sur tout le contexte	FRDR230			OF 2 : Concrétiser la mise en oeuvre du principe de non dégradation des milieux aquatiques	
Groupe 1	Modérée	Réflexion sur la labellisation de cette rivière	Cette masse d'eau est en bon état. Une labellisation de ce cours d'eau pourrait mettre en avant les efforts réalisés par les différents usagers. Dans les années à venir il conviendra d'étudier la possibilité de candidater au Label Rivière Sauvage ou au Label Rivière en Bon état.	Ensemble du cours d'eau	FRDR230			OF 2 : Concrétiser la mise en oeuvre du principe de non dégradation des milieux aquatiques	

Synthese des préconisations

La masse d'eau (Directive Cadre Eau) de la Grave est classée en bon état. Il convient donc de veiller à la non dégradation de l'état du milieu par les activités anthropiques comme la mise en estive des animaux et la forte fréquentation des randonneurs. Une réflexion sur la labellisation de cours d'eau est à envisager afin de valoriser ce milieu en bon état. Les truites remontent de la retenue de barrage des Bouillouses pour la reproduction.

X - Gestion piscicole préconisée

Gestion globale préconisée sur le contexte

Gestion Patrimoniale

Cas particulier de gestion

Pas de cas particulier de gestion préconisée sur le contexte