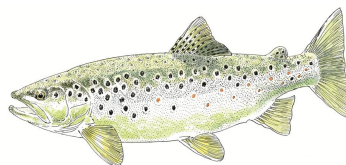


## CONTEXTE PISCICOLE - PLAN D'EAU

669921 - Aude

Domaine salmonicole



Crédits FNPF V. NOWAKOSKI

Espèce(s) repère(s)

Truite commune

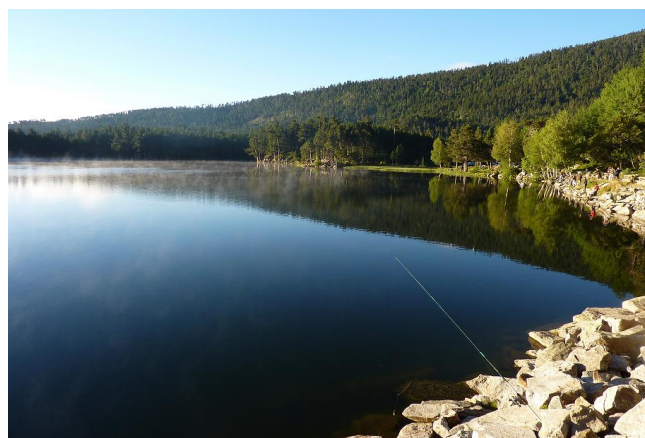
Espèce(s) cible(s)

*Pas d'autres espèces cibles sur le contexte*

Etat piscicole

Peu perturbé

### Vues représentatives



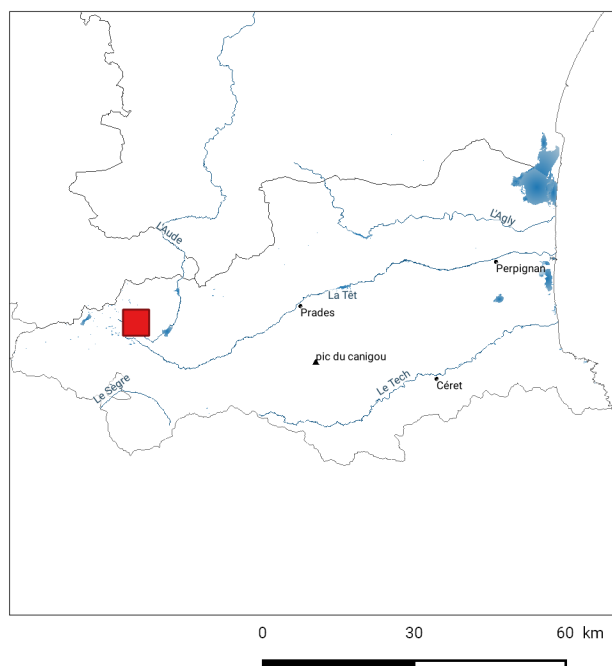
#### Partenaires financiers



Plan Départemental pour la Protection du milieu aquatique et la  
Gestion des ressources piscicoles ( PDPG 2018 )

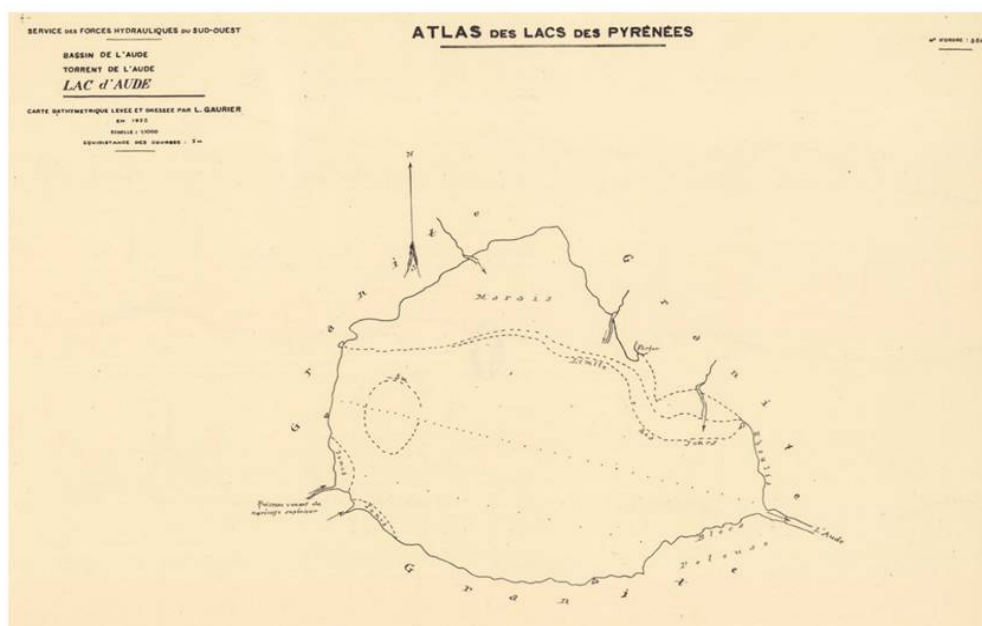
Fiche contexte éditée le 31/5/2019

## I - Localisation du contexte



Sources: BD TOPO (DDTM - IGN) , contextes piscicoles (SANDRE) modifiés par la FDPMA66, © les contributeurs OpenStreetMap

## Bathymétrie



Carte Bathymétrique levée et dressée par L. Gaurier en 1924

## II - Description générale

### Plan(s) d'eau

Type / Nom	Surface
<i>Retenues collinaires de la station de ski des Angles</i>	<i>0,94 ha</i>
	<i>0,28 ha</i>
Plan d'eau naturel	
<i>Balcère</i>	<i>4,26 ha</i>
<i>Esparver</i>	<i>4,18 ha</i>
<i>Lac d'Aude</i>	<i>3,19 ha</i>
<i>Balmeta</i>	<i>1,66 ha</i>
<i>Petite Llosa</i>	<i>1,44 ha</i>
<i>Grand Boutassous</i>	<i>0,72 ha</i>
<i>Petit Boutassous</i>	<i>0,31 ha</i>

### Afférence(s)

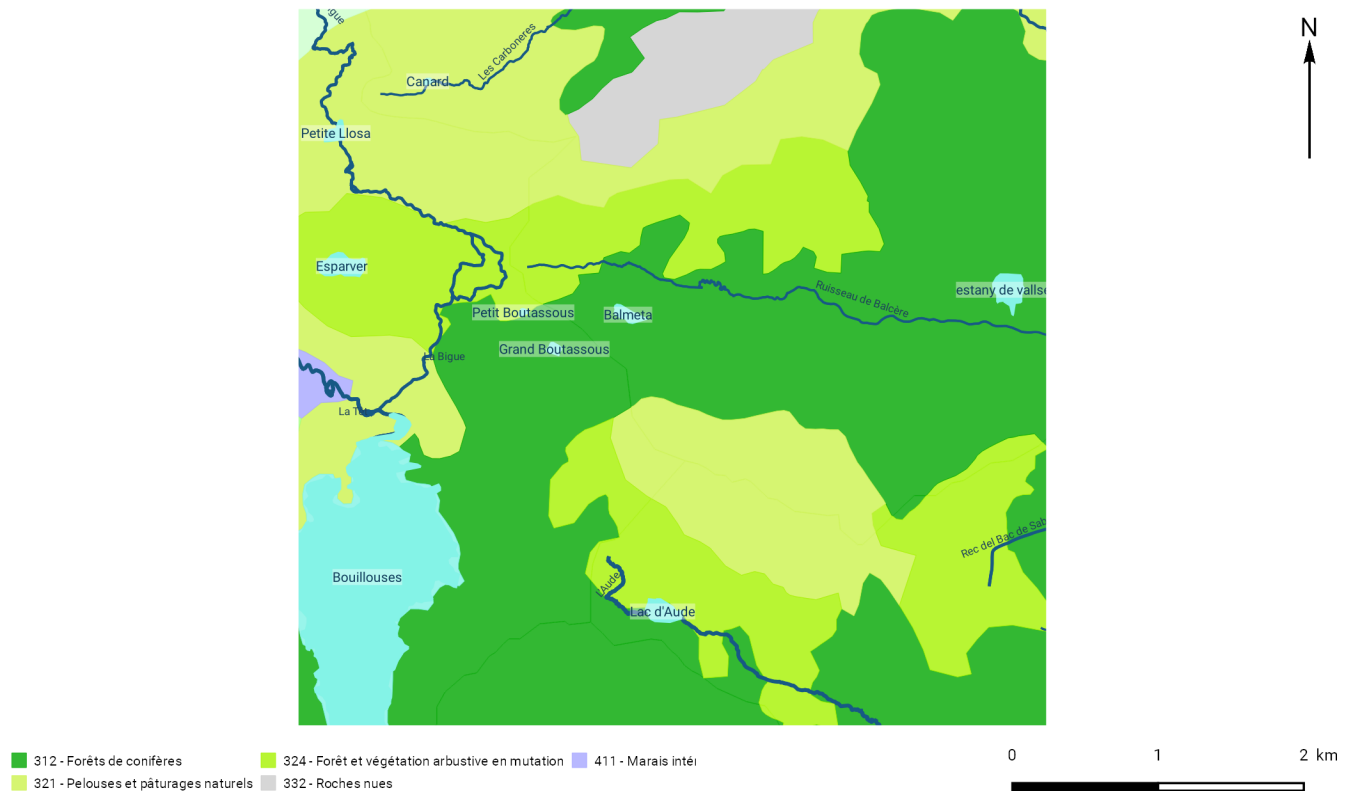
Code Hydro	Code inventaire	Nom
<i>Y1-0200</i>	<i>08</i>	<i>L'Aude</i>
<i>Y0400520</i>	<i>06.25</i>	<i>La Balmette</i>
<i>Y04-0400</i>	<i>06</i>	<i>La Têt</i>
<i>Y1000520</i>	<i>08.71.02</i>	<i>Rec del Bac de Saboia</i>
<i>Y1001150</i>	<i>08.70.05.02</i>	<i>Ruisseau de Balcère</i>

## Gestion hydraulique

*Pas de retenue de barrage dans le contexte*

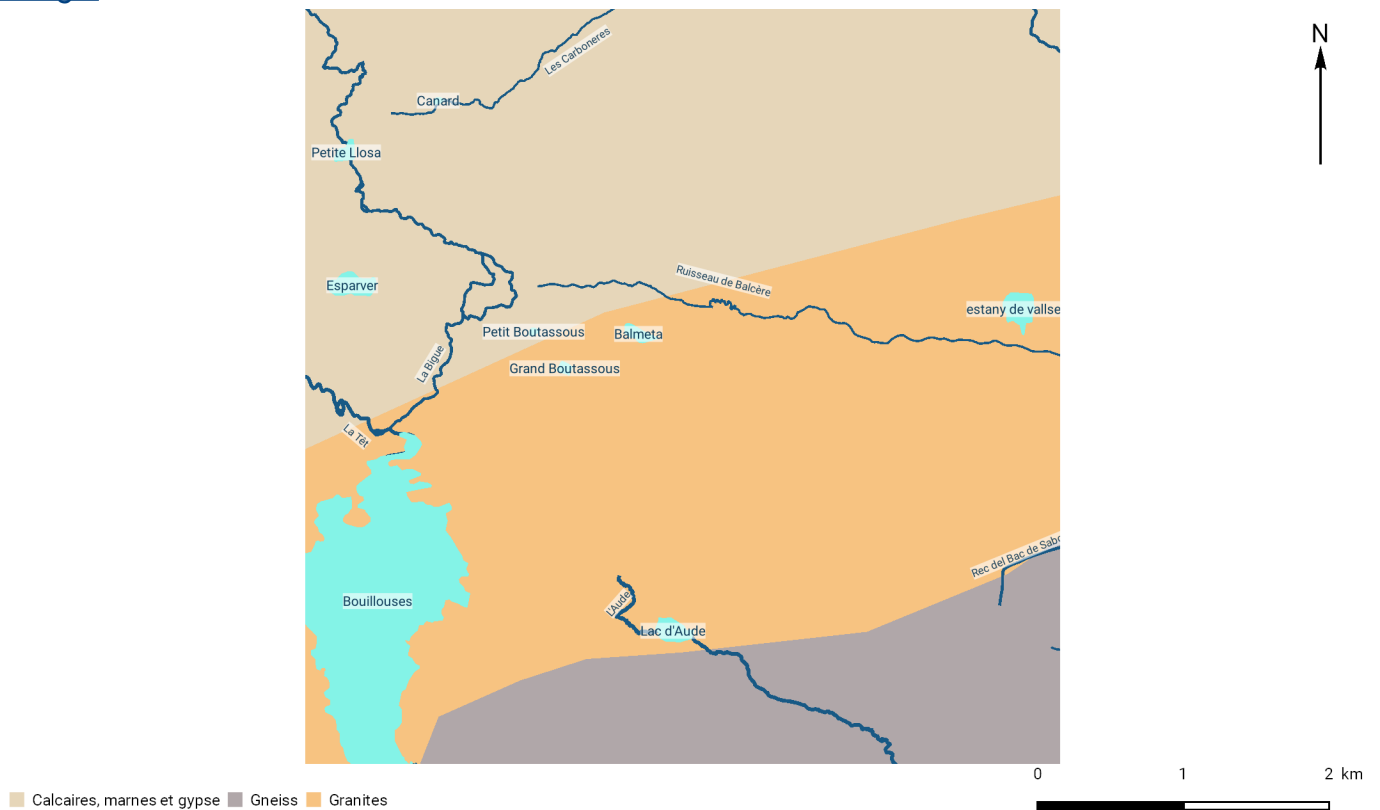
### III - Données générales

#### Occupation du sol



Sources: BD TOPO (DDTM - IGN) , contextes piscicoles (SANDRE) modifiés par la FDPMA66, Ministère de la Transition écologique et solidaire

#### Géologie



Sources: BD TOPO (DDTM - IGN), contextes piscicoles (SANDRE) modifiés par la FDPMA66, BRGM

## Mesures réglementaires de protection du contexte

Type / Code	Nom	Observations
Arrêté de protection du biotope		
FR3800173	Rivières De Carença, La Tet, Maureillas	Arrete de protection du biotope
Continuité écologique (L-214 du Code de l'Environnement)		
FR0603581	L'Aude, de sa source au plan d'eau de Matemale	Liste 1
FR0603429	La Têt et ses affluents de sa source au lac des Bouillouses	Liste 1
FR0603584	La Lladura et ses affluents	Liste 1
Contrat de milieu		
R269	Têt et Bourdigou	Contrat de milieu
R170	Sègre en Cerdagne	Contrat de milieu
Installation(s) classée(s)		
0066.04133	REGIE AUTONOME SPORTS LOISIRS - RASL	lcpe
Natura 2000		
FR9101471	Capcir, Carlit et Campcardos	sites d'intérêt Communautaire (JOEU)
Parc(s) naturel(s)		
FR8000044	Pyrénées catalanes	Régional
Réservoir(s) biologique(s)		
RBioD00609	La Lladura et ses affluents	Réservoir biologique (SDAGE 2016-2021)
RBioD00627	La Têt et ses affluents de sa source au lac des Bouillouses	Réservoir biologique (SDAGE 2016-2021)
RBioD00610	L'Aude de sa source au pont de la D32	Réservoir biologique (SDAGE 2016-2021)
Sage		
SAGE06016	Haute Vallée de l'Aude	
Site(s) classé(s) ou inscrit(s)		
SC1976062401	Le Lac des Bouillouses	Site classé
SC1984091201	Le Cirque des Etangs de Camporeils	Site classé
Znieff		
910030082	Vallée De Balcère	Znieff de type 1
910010922	Vallée De La Têt En Amont Des Bouillouses	Znieff de type 1
910010917	Lac D'aude Et Zones Humides Adjacentes	Znieff de type 1
910010919	Forêt De Pins À Crochets De La Périphérie Du Capcir	Znieff type 2
910010927	Massif Du Carlit	Znieff type 2

## IV - Masses d'eau DCE sur le contexte, objectifs et état

*Pas de masse(s) d'eau DCE recensées pour ce contexte*

## V - Peuplement

Domaine		Niveau trophique
Salmonicole		Lac plutôt oligotrophe
Espèce(s) repère(s)	Espèce(s) cible(s)	Etat fonctionnel
Truite commune	Pas d'autres espèces cibles sur le contexte	Peu perturbé
Poissons migrateurs	Espèce(s) invasive(s)	Autre(s) espèce(s) d'intérêt particulier
Truite commune	Pas d'espèce(s) invasive(s) sur le contexte	Pas d'espèce(s) d'intérêt particulier sur le contexte

## Peuplement actuel

Espèce(s) majoritaire(s)	Espèce(s) occasionnelle(s)
Truite commune, Vairon	Omble chevalier

## VI - Biodiversité remarquable

### Synthèse

**Espèces protégées :** Desman des Pyrénées

## VII - Gestion et halieutisme

Gestionnaire	Nom	Surface de plan(s) d'eau dans le contexte
Association	Asso. de gestion du parcours de Pêche touristique du Lac de Balcère	4,26 Ha
AAPPMA	Font-Romeu Carlit	11,49 Ha

Type de gestion piscicole des 5 dernières années	Catégorie piscicole
<p>De 2013 à 2018, 3000 alevins de TRF ont été déversés annuellement sur l'ensemble des lacs à l'exception du lac d'Aude et du parcours de Balcère.</p> <p>Le plan d'eau de Balcère est régulièrement repeuplé en truites capturables (Parcours de pêche touristique, "pêche à la journée").</p> <p>La Fédération a mis en place depuis de nombreuses années une rotation des no-kill sur les lacs de hautes montagnes. Le lac reste en no-kill deux années consécutives.</p>	1ère catégorie

Démarche collective de gestion et de préservation des milieux	
Nom	Porteur
Natura 2000	PNR PC
SAGE Haute Vallée de l'Aude	SMAAR
Contrat de Milieu	SMBVT

Administration en charge de la police de l'eau et de la pêche	Police de la pêche
<i>AFB, ONCFS, DDTM (SER), Gendarmerie nationale</i>	<i>FDPPMA, AAPPMA disposant de GPPB</i>



VIII - Diagnostics et pressions anthropiques

Facteurs			Etat fonctionnel		Evaluation	
	Nature et localisation		Description	Effets	Impact sur la fonctionnalité du milieu	
Importance de l'impact	Nature	Localisation			Recrutement	Accueil
Principal	Présence invasive de vairons	Lac d'Aude	Le développement important de populations acclimatées de vairons est jugé invasif.	Accélération de l'eutrophisation des lacs. Le vairon rentre en concurrence alimentaire avec les jeunes stades de truites.	Fort	Modéré
Principal	Piétinements des zones humides par la fréquentation humaine et les troupeaux en estive.	Lac d'Aude	Le plan de gestion concertée des zones humides du site classé des Bouillouses a mis en évidence les impacts avérés sur les zones humides liés au tourisme (voir carte OP2_1 du PG).	Impacts avérés sur les zones humides et les exutoires de certains plans d'eau, diminution des surfaces favorables à la reproduction. Colmatage et réduction de la fonction "tampon" des zones humides.	Modéré	Modéré

Synthèse état des lieux et diagnostic

Les plans d'eau du groupe Aude se situe entre le massif des Camporells, la retenue de Barrage des Bouillouses et les sources de l'Aude. La géologie de ce massif est composée de granites et de calcaires, marnes et gypse. L'occupation du sol est dominée par des forêts de conifères, de forêts et végétation arbustives en mutation et de pelouses et pâturages naturels. D'importantes zones humides se trouvent aux abords du lac d'Aude. La facilité d'accès à ce plan d'eau par les randonneurs en fait un lieu fréquenté en saison estivale. A ces piétinements d'origines humaines s'ajoute le piétinement induit par les troupeaux en estive. De plus, l'impact des pratiques vétérinaires utilisées sur ces troupeaux est encore peu connu. En effet, les vermifuges utilisés pour traiter les animaux à l'estive ou avant leur conduite en montagne, ont un impact avéré sur la faune coprophage. Cette incidence et l'absence de connaissance sur la durée de vie de ces produits dans l'environnement invitent à une réflexion sur le sujet. Ces lacs plutôt oligotrophes sont essentiellement peuplés de truites fario et de truites arc-en-ciel. La présence de vairons dans le lac d'Aude peut être jugée invasive. Leur impact sur l'évolution des écosystèmes lacustres a récemment été démontrée. Une réflexion est à engager sur leurs régulations.

IX - Synthèse des actions préconisées

Cohérence	Priorité	Nom	Descriptif	Localisation	Masse d'eau	Effet attendu sur les espèces repères	Effet attendu sur le milieu	Lien avec l'orientation fondamentale du SDAGE n°	Lien avec l'action du PDM du SDAGE
Groupe 1	Modérée	Mise en défens des formations de tremblants sur le lac d'Aude	La partie Nord du Lac d'Aude est constitué d'une zone humide. Le plan de gestion concerté sur les zones humides élaboré par le PNR propose de mettre en défens cette zone et d'en informer les randonneurs et les pêcheurs (Voir OP1_1 du plan de gestion zone humide des Bouillouses).	Lac d'Aude			Conservation et amélioration de l'état des zones humides		
Groupe 2	Modérée	Compléter l'Atlas des lacs de haute montagne	La description de l'attractivité piscicole est réalisée par des relevés bathymétriques, description de la zone littorale et de la zone rivulaire, les relevés des paramètres physico-chimique sur la colonne d'eau.	Ensemble des plans d'eau					
Groupe 2	Modérée	Optimisation des repeuplements en fonction des données recueillis dans l'atlas des lacs de montagne	L'Atlas des lacs de haute montagne des Pyrénées-Orientales (bathymétrie, description de la zone littorale et de la zone rivulaire, paramètres physico-chimique....) permet de décrire l'attractivité piscicole des plans d'eau. En croisant ces données à de la bibliographie, une optimisation des repeuplements sera préconisée (avec ou sans alevinage, quantité...). Le but est d'avoir une gestion piscicole durable des lacs de montagne.	Ensemble des plans d'eau					
Groupe 3	Absolue	Régulation des populations de vairons	Etudier la faisabilité d'une régulation de l'espèce et la mettre en oeuvre.	Lac d'Aude		Amélioration du recrutement	Conservation voir restauration des fonctions naturelles des espèces lacustres		

Synthese des préconisations

Plusieurs actions pourraient être mises en place sur les plans d'eau du groupe Aude. Une évaluation de l'impact du piétinement induit par les randonneurs sur les lacs du massif serait à envisager et il serait intéressant de trouver des solutions à mettre en place afin de diminuer cet impact sur les plans d'eau notamment par la mise en défens d'une partie des berges du lac d'Aude. De plus, le pastoralisme exercé aux abords de ces plans d'eau pourrait aussi avoir un impact sur les milieux aquatiques, il serait intéressant de vérifier cette hypothèse. La surabondance de vairons dans le lac d'Aude doit être étudié et il serait nécessaire de trouver des solutions pour réguler cette espèce de cyprinidés. L'accélération du phénomène d'eutrophisation semble forte ces 10 dernières années.

Dans le cadre de l'élaboration d'un atlas des lacs de haute montagne (bathymétrie, zone littorale, zone rivulaire), certains plans d'eau de ce groupe pourrait être décrits dans les années à venir. Suite à l'établissement de cet atlas, une optimisation des opérations de repeuplements est programmée. Le but est définir la quantité d'alevins à déverser dans chaque plan d'eau en fonction des différentes données recueillies sur le terrain pour maintenir une offre halieutique de qualité après avoir envisagé la mise en place d'une gestion patrimoniale. Il conviendra alors d'élaborer un abaque qui pourrait être utilisé sur l'ensemble des plans d'eau de haute montagne du département.

Afin de permettre à plus de géniteurs de truites de se reproduire, la fédération a mis en place un programme de rotation en no-kill sur les lacs du massif.

## X - Gestion piscicole préconisée

Gestion globale préconisée sur le contexte
<p><b>Gestion raisonnée</b></p> <p><b>Rotation en No-kill</b> sur l'ensemble des plans d'eau (3 années consécutives par plan d'eau)</p>
Cas particulier de gestion
<p><b>Lac de Balcère</b> : Parcours Touristique (déversements réguliers de truites)</p>

## XI - Bibliographie

- PNR PC, 2018, Plan de Gestion Concerté Zones Humides Site Classé des Bouillouses
- Gaurier, 1939, Atlas des Lacs des Pyrénées (Source : Gallica Bibliothèque Nationale de France)